



# PI-NANO

Будущее однофейдерных DAW-контроллеров уже наступило.  
**Встречайте!**

Представляем новый стандарт в области управления MIDI DAW с одним моторизованным фейдером — с 16-панельным программируемым цифровым сенсорным экраном, с возможностью одновременного управления несколькими DAW, передовым программным обеспечением, простым управлением плагинами и интуитивно понятным, красивым дизайном.



# Важные инструкции по технике безопасности

1. Внимательно прочтите данное руководство перед использованием устройства.
2. Сохраните данное руководство для дальнейшего использования.
3. Обратите внимание на все предупреждения, содержащиеся в руководстве пользователя или указанные на корпусе устройства, и соблюдайте их.
4. Следуйте всем инструкциям данного руководства.
5. Не подвергайте устройство воздействию дождя или влаги. Не допускайте попадания на устройство воды или других жидкостей.
6. При чистке корпуса или других частей устройства используйте только сухую или слегка влажную мягкую ткань.
7. Не закрывайте вентиляционные отверстия и не препятствуйте нормальной вентиляции устройства. Устанавливайте устройство в соответствии с инструкциями производителя.
8. Не используйте и не храните устройство вблизи источников тепла, таких как радиаторы, обогреватели, печи или другие нагревательные приборы.
9. Не вмешивайтесь в работу вилок. Не вскрывайте устройство. ВСЕГДА консультируйтесь с электриком по поводу любых электромонтажных работ и НИКОГДА не пытайтесь выполнять ремонтные работы самостоятельно. 10. Защитите шнур питания от наступания на него или других повреждений предметами, поставленными на него или рядом с ним. Особое внимание следует уделять вилкам, розеткам и месту выхода шнура из прибора.
10. Во избежание поражения электрическим током не прикасайтесь к оголённым проводам во время работы устройства.
11. Используйте только рекомендованные производителем насадки/аксессуары.
12. Отключайте устройство и всё подключенное к нему электрооборудование от сети во время грозы или при длительном бездействии.
13. По всем вопросам обслуживания обращайтесь к квалифицированному специалисту. Обслуживание необходимо в случае повреждения устройства или его неисправной работы.

# Оглавление

Введение .....	4
Что в коробке?.....	4
Регистрация оборудования .....	5
Особенности часть 1 .....	6
Особенности часть 2.....	7
Верхняя панель.....	9
Задняя панель.....	14
Начало работы с P1-Nano .....	15
Как назначить DAWs на кнопки DAW в iMAP .....	16
Настройка P1-Nano в DAWs.....	17
Ableton Live .....	19
Audition.....	20
Bitwig .....	21
Cakewalk.....	22
Cubase/Nuendo .....	24
Digital Performer 11 .....	25
FL Studio.....	26
Logic Pro.....	27
Mixbus 32C.....	29
Pro Tools .....	30
Reaper .....	32
Reason .....	34
Samplitude .....	35
Studio One .....	37
Tracktion Waveform.....	38
Luna.....	39
Установка iMap™ для Mac.....	40
Установка iMap™ для Windows.....	43
iMAP™ .....	45
Другие функции в iMap™ .....	53
Обновление прошивки.....	54
Аппаратные соединения.....	57
D-5 дисплей.....	58
Спецификация .....	59
Сервис .....	60

# Введение

Прежде всего, поздравляем вас с приобретением MIDI-контроллера ICON Pro Audio P1-Nano! На этих страницах вы найдёте подробное описание функций P1-Nano и полный список его технических характеристик.

Пожалуйста, зарегистрируйте продукт на нашем сайте по ссылке ниже [my.iconproaudio.com/registration](http://my.iconproaudio.com/registration)

Как и в случае с большинством электронных устройств, мы настоятельно рекомендуем сохранять оригинальную упаковку. В маловероятном случае возврата изделия для обслуживания требуется оригинальная упаковка (или разумный аналог). При надлежащем уходе и достаточной циркуляции воздуха ваш P1-Nano будет безупречно работать долгие годы.

Мы уверены, что этот продукт прослужит долгие годы, и в маловероятном случае, если ваш продукт не будет работать на самом высоком уровне, мы приложим все усилия для решения проблемы.

## Что в коробке?

- Контроллер P1-Nano x 1 шт.
- Руководство по быстрому старту x 1 шт.
- Кабель USB C x 1 шт.



# Регистрация оборудования

## 1. Проверьте серийный номер вашего устройства

Перейдите на [my.iconproaudio.com/registration](http://my.iconproaudio.com/registration) или отсканируйте QR код.



Введите серийный номер вашего устройства и другую информацию с экрана. Нажмите "Submit".

Появится сообщение с информацией о вашем устройстве, такой как название модели и серийный номер. Нажмите «Зарегистрировать это устройство в моей учётной записи». Если вы увидите какое-либо другое сообщение, обратитесь в нашу службу послепродажного обслуживания.

## 2. Войдите на страницу Центра пользователей для существующих пользователей или зарегистрируйтесь как новый пользователь.

Существующий пользователь: Пожалуйста, войдите в свой личный центр пользователя, введя свое имя пользователя и пароль.

Новый пользователь: Нажмите «Зарегистрироваться» и заполните всю информацию.

## 3. Скачать все полезные материалы

На странице будут отображаться все зарегистрированные устройства, подключенные к вашей учётной записи. Для каждого устройства будут перечислены все доступные для загрузки файлы, такие как драйверы, прошивки, руководства пользователя на разных языках, а также сопутствующее программное обеспечение и т. д.

# Особенности часть 1

Мир MIDI-контроллеров DAW полностью изменился.

P1-Nano — лидер нового поколения контроллеров DAW от iCON Pro Audio. Он предлагает революционный функционал, которым вы можете управлять с помощью 16-панельного программируемого электронного сенсорного экрана, предлагающего все функции, необходимые для записи, сведения или мастеринга. На момент выпуска ни один другой компактный контроллер DAW такого типа не мог похвастаться таким уровнем функциональности.

На этот привлекательный сенсорный дисплей с цветовой кодировкой можно назначить в общей сложности 80 функций DAW — в 5 цветовых режимах (синий, зеленый, оранжевый, фиолетовый и красный). Эти режимы, в свою очередь, можно настраивать (например, для эквалайзера или подключения) с помощью восьми бесшумных, плавных и изящных поворотных энкодеров, которые также выполняют функцию ручек панорамирования (PAN).

С P1-Nano теперь можно подключить до трех DAW одновременно! Если ваш основной проект запущен, например, в Pro Tools, но вам нужно быстро вернуться в Cubase — без проблем! P1-Nano позволит сделать это буквально одним нажатием кнопки, без каких-либо задержек и суеты, не прерывая ни ваш рабочий процесс.

Благодаря удобному управлению плагинами с помощью диска Jog Wheel вы теперь можете выбрать нужный параметр\* (нажав «Focus») и настроить его плавным, скользящим движением диска Jog Wheel. Эта функция, вероятно, понравится тем, кто любит интерактивное управление плагинами и эквалайзером (а кто его не любит?!). \* **Не все параметры могут поддерживаться каждым плагином.**

Это интеллектуальное, интуитивно понятное, компактное и очень привлекательное устройство удовлетворит любые эстетические и пространственные требования. Профессиональное ощущение, дизайн и функциональность P1-Nano позволят вам ближе познакомиться с музыкой, оптимизировать рабочий процесс и получить более яркие впечатления.

P1-Nano поддерживает новое, передовое поколение iMAP, которое интуитивно понятно и удобно в использовании. Вы можете полностью изменить отображение функций DAW в 5 цветовых режимах 16-панельного сенсорного экрана (всего 80 возможных функций), а также назначить функции MIDI и горячие клавиши клавиатуры! Всё это в режиме реального времени! Нет необходимости вручную «отправлять данные», так как они отправляются мгновенно!

P1-Nano — это небольшой, доступный, но мощный инструмент, предоставляющий пользователю широкий набор интеллектуальных, тактильных и настраиваемых элементов управления. И он к тому же отлично выглядит!

Благодаря опциональному дисплею D-5 P1-Nano обеспечивает вам полный контроль над вашими проектами — беспрецедентный ранее.

Добро пожаловать в будущее контроллеров DAW!

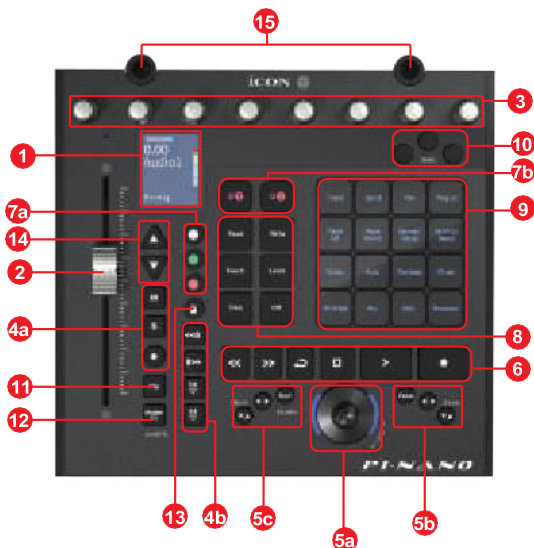
## Особенности часть 2



- 1 сенсорный моторизованный фейдер с разрешением 12 бит
- Программируемый 4-дюймовый 16-панельный цифровой сенсорный дисплей с функциями DAW в 5 цветовых режимах — всего 80 отображаемых и доступных для выполнения функций
- Легко организуйте функции DAW на 16-панельном сенсорном экране с помощью перетаскивания в iMAP — изменения вносятся в режиме реального времени
- Возможность одновременного подключения к 3 DAW с помощью кнопок выбора DAW
- Чрезвычайно компактный, прочный и универсальный
- Встроенный дисплей, отображающий название канала, значения параметров, показания индикаторов и т. д.
- 8 плавно вращающихся двухфункциональных энкодеров (поворот и ввод)
- 10-сегментный светодиодный дисплей отображает тайм-код или местоположение вашего проекта в формате SMPTE или beat clock (такты:доли:тик)
- Плавно вращающийся безупорный диск для быстрого поиска, перемещения и управления
- Подсвечиваемые функциональные кнопки «Чтение», «Запись», «Коснуться», «Фиксация», «Обрезка» и «Выкл.» — активируются/деактивируются в зависимости от DAW.
- Подсвечиваемые кнопки управления каналами, включая «Отключить звук», «Соло» и «Запись».
- 6 подсвечиваемых кнопок управления транспортом, включая «Воспроизведение», «Стоп», «Запись», «Перемотка назад», «Перемотка вперед» и «Защелкивание».
- Отдельные кнопки «Переворот» и «Мастер» для переключения фейдеров и доступа к главному каналу.
- Подсвечиваемая кнопка «Масштабирование» с двумя навигационными клавишами (влево/вправо и вверх/вниз) — используется совместно с джогом.
- Подсвечиваемая кнопка «Фокус», которая позволяет пользователю «фокусироваться» и настраивать параметры плагина и эквалайзера и т. д. с помощью джоба с плавным ходом.
- 2 подсвечиваемые кнопки «Трек» для выбора отдельных каналов.
- 2 подсвечиваемые кнопки «Bank» для переключения 8 каналов одновременно
- Поддержка протоколов Universal Mackie Control и HUI для бесшовной интеграции с совместимым программным обеспечением для создания музыки

- Поддержка Audition, Ableton Live, Bitwig, Cakewalk, Cubase/Nuendo, Digital Performer, FL Studio, Mixbus 32C, Pro Tools, Logic Pro, Reaper, Reason, Samplitude, Studio One and Traktion Waveform
- iMap™ в комплекте
- Высокоскоростное подключение по USB C
- Обновление прошивки доступно через подключение по USB C и программу iMap
- Входы User A и User B 1/4 дюйма для подключения педалей
- Доступен дисплей D-5 (опционально)
- Совместимость с MacOS 10.15 и выше, а также Windows 10 и выше
- Превосходное качество сборки и прочный металлический корпус с портом замка Kensington

# Верхняя панель



**ПРИМЕЧАНИЕ:** P1-Nano — это универсальный контроллер DAW (т.е. не предназначенный для одной конкретной DAW).

Функции будут работать немного по-разному в разных DAW. Подробнее о каждой функции см. в руководстве к вашей DAW.

## 1. Дисплей

### 1а) Дисплей

Здесь отображаются значения параметров по мере их настройки, а также информация о выборе каналов, режимах работы, измерениях и т. д. Отображаемая информация зависит от DAW.

### 1б) Отображение времени

Светодиодный дисплей, отображающий временной код или местоположение вашего проекта в формате SMPTE или такта (такты:доли:тики).

## 2. Фейдер Channel/Master

Чувствительный к касанию фейдер используется для настройки параметров различных каналов. Кнопки «Fader» (4b) позволяют переключаться между каналами и банками по восемь каналов. Нажатие кнопки «Master» (12) позволяет фейдеру управлять мастер-каналом.

## 3. Регуляторы

Восемь плавных, бесшумных, вращающихся энкодеров обычно используются для управления панорамированием трека, уровнями дополнительных посылов и эквалайзером вашей DAW. Вы также можете использовать их для настройки определенных параметров в плагинах и виртуальных инструментах (если это позволяет программное обеспечение вашей DAW).

## 4. Кнопки контроля

### 4а) Раздел кнопок управления каналами записи

**Кнопка REC** - Активируйте и деактивируйте запись соответствующего канала. Переключатель загорится красным, когда канал поставлен на охрану.

**Кнопка SOLO** - Активировать/деактивировать режим соло соответствующего канала. Переключатель загорится зелёным, когда канал находится в режиме соло, а остальные каналы будут отключены.

**Кнопка MUTE** - Активируйте и деактивируйте режим отключения звука соответствующего канала. Переключатель загорится синим цветом, когда звук канала отключен.

#### **4b) Секция кнопок управления моторизованным фейдером**

**Кнопка Fader left** - Сдвиг на один канал вниз для всех фейдеров (кроме главного канала).

**Кнопка Fader right** - Сдвиг на один канал вверх для всех фейдеров (кроме главного канала).

**Кнопка BANK left** - Сдвиг «восьми» каналов вниз для всех фейдеров (кроме главного канала).

**Кнопка BANK right** - Сдвиг «восьмерки» каналов вверх для всех фейдеров (кроме главного канала).

### **5. Колесо джого**

**5a) Джог** используется для различных целей, характерных для DAW, включая функции челнока и прокрутки. Нажмите, чтобы переключиться между двумя функциями, характерными для DAW. Дисковый регулятор разработан без ступенчатых шагов для плавного, бесшумного и комфортного перемещения.

#### **5b) Кнопки секции Zoom/Focus**

**Кнопка Zoom UP/DOWN** - Кнопка Zoom UP/Down используется для навигации вверх или вниз по графическому интерфейсу пользователя (GUI) приложения DAW.

**Кнопка Zoom LEFT/RIGHT** - Кнопка LEFT/RIGHT используется для навигации влево или вправо по графическому интерфейсу пользователя (GUI) приложения DAW.

**Focus** - Press 'focus' and hover over a plug-in parameter with your mouse and use the jog wheel as a device to change the parameters.

#### **5c) Кнопка Navi + кнопки directional**

Navi — выберите «Navi» и кнопки со стрелками, чтобы выбрать направление перемещения вверх и вниз по дорожкам в окне аранжировки вашей DAW, а также влево и вправо по дорожкам в окне микшера с помощью джого. Вы также можете использовать эти кнопки в сочетании с джогом для перемещения по элементам вашей DAW, например, по аудиофрагментам в окне аранжировки. В Pro Tools дважды нажмите кнопку Navi, чтобы она начала мигать, и вращайте соответствующий энкодер, чтобы перейти к установленному маркеру.

## 6. Раздел кнопок управления транспортом

**Кнопка PLAY** - Активируйте функцию воспроизведения DAW.

**Кнопка STOP** - Активируйте функцию остановки DAW.

**Кнопка REC** - Активируйте функцию записи DAW.

**Кнопка REWIND** - Активируйте функцию перемотки DAW.

**Кнопка FAST FORWARD** - Активируйте функцию быстрой перемотки вперед в DAW.

**Кнопка LOOP** - Активируйте функцию цикла DAW.

## 7. Кнопки функции Color-coded

**7a)** - Этот раздел из трёх кнопок управления имеет светодиодную цветовую кодировку для различных функций на каждом уровне. Переключайтесь между цветовыми режимами (вместе с режимами 7b) для различных функций, отображаемых на 16-панельном сенсорном экране. Расположение функций можно изменить в iMAP в соответствии с вашими предпочтениями.

**7b)** - Эта секция из двух кнопок управления имеет светодиодную цветовую кодировку для различных функций на каждом уровне. Переключайтесь между цветовыми режимами (вместе с режимами 7a) для различных функций, отображаемых на 16-панельном сенсорном экране. Функции можно перенастроить в iMAP в соответствии с вашими предпочтениями.

По умолчанию фиолетовый и красный режимы (обозначенные как «U1» (Пользователь 1) и «U2» (Пользователь 2)) настроены на сенсорном экране на функции горячих клавиш (например, Ctrl+C = копировать). Остальные три режима настроены на функции «MIDI» (например, «Панорамирование», как показано на схеме).

Пользователи, желающие сохранить собственные функции «горячих клавиш», могут сделать это в фиолетовом и красном режимах (используя кнопки «U[ser] 1» и «U[ser] 2», а также сохранить MIDI-функции по своему выбору в синем, зелёном и оранжевом режимах.

Это сделано для того, чтобы пользователи могли организовать своё программирование. При желании вы можете назначить любую MIDI-функцию любому цветовому режиму и любую горячую клавишу любому цветовому режиму. Выбор за вами!

## 8. Специальные функциональные кнопки

Read - функция чтения включена/отключена

Write - функция записи включена/отключена

Touch - функция касания включена/отключена

Latch - функция защелки включена/отключена

Trim - функция обрезки включена/отключена

Off - функция выключения включена/отключена

Поскольку P1-Nano — универсальный контроллер, подсветка кнопок может зависеть от вашей DAW. Например, в Cubase последние четыре кнопки не подсвечиваются, а в Bitwig — последние две. Это часть продуманной конструкции P1-Nano.

## 9. 16-панельный сенсорный дисплей

Великолепный P1-Nano! Этот 16-панельный сенсорный экран оснащен подсветкой функций управления DAW для легкого доступа пользователя. 16-панельный дисплей позволяет отображать функции в пяти различных цветовых режимах (раздел 7). Это означает, что с сенсорного экрана можно легко получить доступ к невероятным 80 функциям. Их можно оставить в состоянии по умолчанию или загрузить, упорядочить и переупорядочить в программе iMAP, чтобы все необходимые функции были под рукой и там, где вам удобно!

Измените соответствующие параметры функций с помощью поворотных регуляторов с плавным ходом. Например, в Cubase выберите «Изменить», чтобы загрузить настройки канала выбранного трека, или «Эквалайзер», чтобы изменить настройки эквалайзера канала. Используйте кнопки PAGE UP и PAGE DOWN для навигации по страницам параметров и поворотные энкодеры для изменения значений.

**Примечание:** не нужно сильно нажимать на сенсорный экран, чтобы он сработал!



## 10. Кнопки выбора DAW

Выберите DAW, к которой вы хотите подключиться, нажав кнопки DAW 1–3. DAW должна быть предварительно настроена и сконфигурирована (см. раздел «Начало работы с P1-Nano» на странице 15). Вы можете изменить подключаемые DAW в iMAP (см. раздел «Как назначить DAW кнопкам DAW» на странице 16). В начале каждого сеанса СНАЧАЛА ДОЛЖЕН БЫТЬ ОТКРЫТ iMAP. Затем запустите P1-Nano. В конце запустите DAW, которые вы планируете использовать во время сеанса. Для использования всех доступных функций систему необходимо запустить в указанном порядке.

## 11. Flip

Используйте эту кнопку, чтобы «поменять местами» функции фейдера и первого поворотного контроллера. Это идеально подходит, когда вам нужно внести очень сложные изменения в панорамирование или значения параметров плагина, используя фейдер, а не поворотный энкодер.

## 12. Master

Нажмите эту кнопку, чтобы выбрать мастер-канал. Фейдер будет управлять фейдером мастер-канала и связанными с ним эквалайзером, плагинами и т.д. Нажмите Ctrl + кнопку Master в Pro Tools, чтобы управлять.

## 13. Lock

Нажатие этой кнопки гарантирует, что уровень фейдера соответствующего канала не изменится независимо от перемещения физического фейдера. Чтобы применить изменение, пользователь должен нажать эту кнопку, чтобы «разблокировать» канал.

## 14. Стрелки Up и down

Используйте эти кнопки для навигации по информации на встроенном дисплее. Тип отображаемой информации передается от DAW к устройству. P1-Nano не может изменять или интерпретировать передаваемую информацию, так как она зависит от DAW.

## 15. D-5 крепления

Эти крепления используются для размещения «ножек» дисплея D-5. Дисплей D-5 значительно улучшит взаимодействие с пользователем. Без D-5, если пользователь захочет изменить что-то, например, подключить плагин, он сможет наблюдать за изменениями параметров и т.д. в самой DAW или на меньшем встроенном дисплее (отображаемая информация зависит от DAW).



**Примечание:** *Навигация по параметрам плагинов/эквалайзеров в сторонних плагинах без дисплея D-5 в некоторых DAW может вызывать проблемы. Пользователям может быть полезно использовать кнопку «Focus» и колесо прокрутки для изменения параметров и настроек плагинов и т. д., как описано в разделе 5.*

Пользователи могут захотеть использовать этот метод, он очень полезен и интуитивно понятен!

# Задняя панель



## 1. USB C порт

Функционирует как MIDI-порт для подключения к компьютеру и совместимому программному обеспечению. Этот порт также обеспечивает питание P1-Nano.

## 2. User A / User B входы

Эти высококачественные входы ¼ дюйма используются для подключения ножных педалей для активации выбранных функций в вашей DAW. Чтобы настроить их параметры, выберите параметры USER A и USER B в вашей DAW.

## 3. USB C порт 5v

Если USB-порт вашего компьютера не может обеспечить достаточную мощность для питания P1-Nano, вы можете подключить внешний адаптер питания (5 В постоянного тока), например зарядное устройство вашего мобильного телефона, чтобы обеспечить устройство дополнительным питанием.

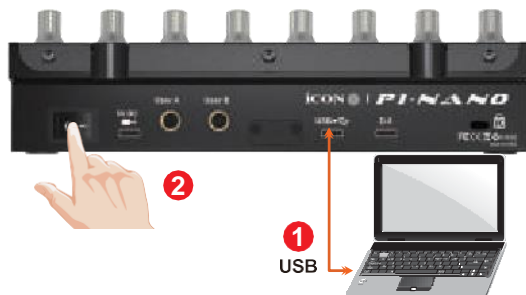
**Примечание:** Убедитесь, что используется адаптер питания с напряжением 5 В (постоянного тока) (зарядные устройства для мобильных телефонов обычно рассчитаны на 5 В). Будьте осторожны: использование адаптера с неподходящим напряжением может привести к повреждению устройства.

## 4. Коннекторы дисплея D-5

Подключите дополнительный дисплейный модуль D-5 к этому разъёму с помощью прилагаемого кабеля. D-5 отображает различную информацию, зависящую от DAW, а также цифровые индикаторы. TFT-дисплей D-5 упрощает настройку параметров плагинов и эквалайзера, позволяя меньше смотреть на DAW и больше взаимодействовать с её контроллером!



# Начало работы с P1-Nano



## 1. Подключите P1-Nano к вашему Mac/ПК через порт USB C

Выберите USB-порт на вашем Mac/ПК и подключите кабель USB-C. Подключите другой конец кабеля к P1-Nano. Включите! Ваш Mac/ПК должен автоматически «обнаружить» новое устройство.

## 2. Настройте в iMAP три DAW, к которым хотите подключиться

A) См. раздел «Установка iMAP» (стр. 45)

B) Следуя схемам ниже, давайте используем эти примеры в качестве DAW, которые мы хотим настроить на P1 - Nano.

DAW #1	Bitwig
DAW #2	Cubase
DAW #3	Logic



Чтобы назначить нужную DAW нужной кнопке (см. выше), нам понадобится iMAP.

Сначала убедитесь, что iMAP загружен и установлен (стр. 40/44), а затем прочтите следующий раздел.

# Как назначить кнопки DAW в iMAP

Более подробно это описано в разделе iMAP данного руководства на странице 49, но вот общее введение.

Чтобы понять общий принцип, мы назначим кнопки 1, 2 и 3 на P1-Nano для Bitwig, Cubase и Logic Pro соответственно.



Итак, вы скачали, установили и открыли iMAP. В верхней части iMAP вы увидите три кнопки DAW. Они соответствуют трём кнопкам DAW на P1-Nano.

Просто нажмите соответствующую кнопку и выберите DAW из раскрывающегося списка.

DAW будет назначена автоматически. Нет необходимости отправлять данные или выполнять какие-либо специальные функции.

Вы можете сделать это для всех трёх кнопок на iMAP/P1 Nano.

Дополнительную информацию об этом и о том, как использовать iMAP, включая назначение команд и функций 16-панельному сенсорному экрану, команды MIDI-карты и даже назначение горячих клавиш QWERTY на P1 Nano, см. в разделе iMAP на странице 45.

Помните, что при повседневном использовании **вы должны ОБЯЗАТЕЛЬНО СНАЧАЛА ЗАПУСТИТЬ КОНТРОЛЛЕР**, затем iMAP, прежде чем запускать DAW, с которыми вы хотите работать;

**Помните:**

**Шаг 1:** Включите контроллер

**Шаг 2:** Откройте iMAP

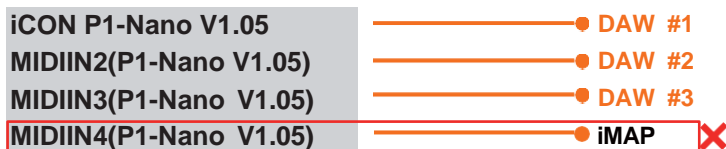
**Шаг 3:** Запустите DAW, которые вы собираетесь использовать.

16 **Примечание:** пожалуйста, подождите несколько минут между каждым шагом, чтобы убедиться, что каждый шаг полностью загружен.

## Настройка P1-Nano в DAW

Теперь, когда мы выделили три наши DAW в iMAP, нам нужно настроить наши DAW так, чтобы P1-Nano распознавал их, а DAW распознавали P1-Nano.

Как это работает;



**Примечание:** MIDI-порт 4 используется программой iCON Pro Audio iMAPTM для смены трёх используемых DAW, обновления прошивки и программирования 16-панельного сенсорного экрана с функциями по вашему выбору. Этот порт нельзя использовать для подключения других устройств.

Эти четыре параметра появятся в виде меню, из которого вы сможете выбрать нужную вам DAW при настройке вашей DAW.

Итак, вспоминая наши примеры;

DAW #1	Bitwig
DAW #2	Cubase
DAW #3	Logic

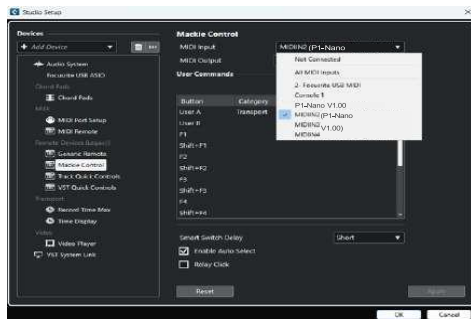
Мы знаем, что нам нужно выбрать «P1-Nano V1.04» (или любую другую версию прошивки\*) в Bitwig, поскольку именно эту DAW мы выбрали в качестве DAW №1. При нажатии кнопки DAW №1 на устройстве P1 Nano автоматически перейдет в режим Bitwig.

В нашем примере Cubase — наша вторая DAW, поэтому при настройке DAW для работы с P1-Nano нам нужно выбрать в меню «MIDIIN2 (P1-Nano V1.04)» или любую другую версию прошивки\*. Если P1-Nano настроен как устройство управления Mackie в Cubase, при каждом нажатии цифры «2» в разделе выбора контроллера DAW P1-Nano автоматически выберет Cubase.

То же самое применимо и к Logic, хотя на этот раз мы выберем «MIDIIN3 (P1-Nano V1.04)» (или любую другую версию прошивки\*) и используем кнопку «3» в области выбора контроллера DAW, чтобы автоматически выбрать эту DAW.

*\* Версии прошивок обновляются со временем*

Вот пример того, как это настраивается в Cubase.



Итак, мы рассмотрели, как назначить DAW кнопке P1-Nano DAW по вашему выбору (1-3) в iMAP и, в принципе, как настроить DAW для соответствующей кнопки MIDI порт, (как

Как видите, при настройке устройства в качестве контроллера Mackie предлагается выбор из 4 возможных вариантов. Поскольку мы настроили Cubase на реакцию на кнопку управления DAW «2» на P1-Nano, мы выберем «MIDIIN2 (P1-Nano V1.04)». Обратите внимание, что существует только один экземпляр Mackie Control, который обычно рекомендуется для устройств с одним контроллером.

Также обратите внимание (хотя это относится только к Cubase), что пользователи должны использовать Mackie Control обычным способом для настройки своих устройств в Cubase 12 и более поздних версиях, а не MIDI Remote Manager от Cubase. Независимо от поддерживаемых DAW, принцип работы будет в целом одинаковым.

показано выше), давайте перейдем к настройке наших DAW в следующем разделе.

**Прежде чем мы продолжим, давайте вспомним;**

**Шаг 1: Включите контроллер**

**Шаг 2: Откройте iMAP**

**Шаг 3: Запустите DAW, которые вы собираетесь использовать**

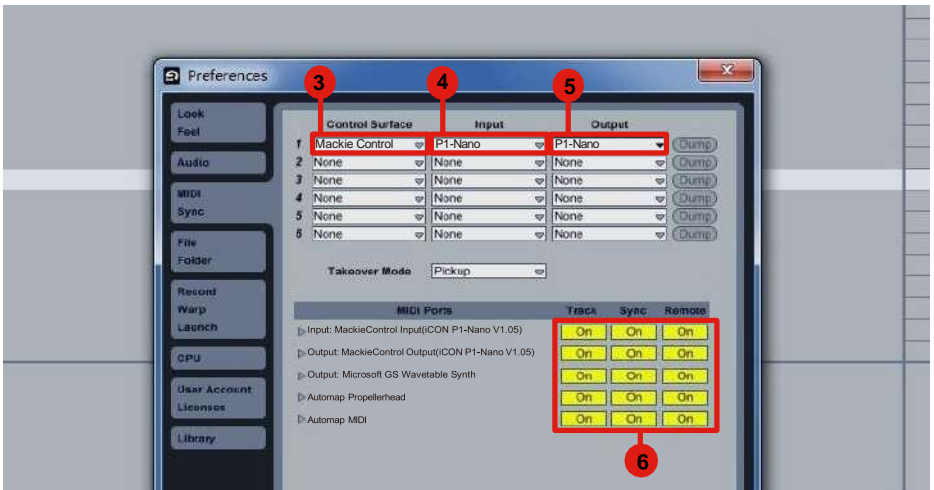
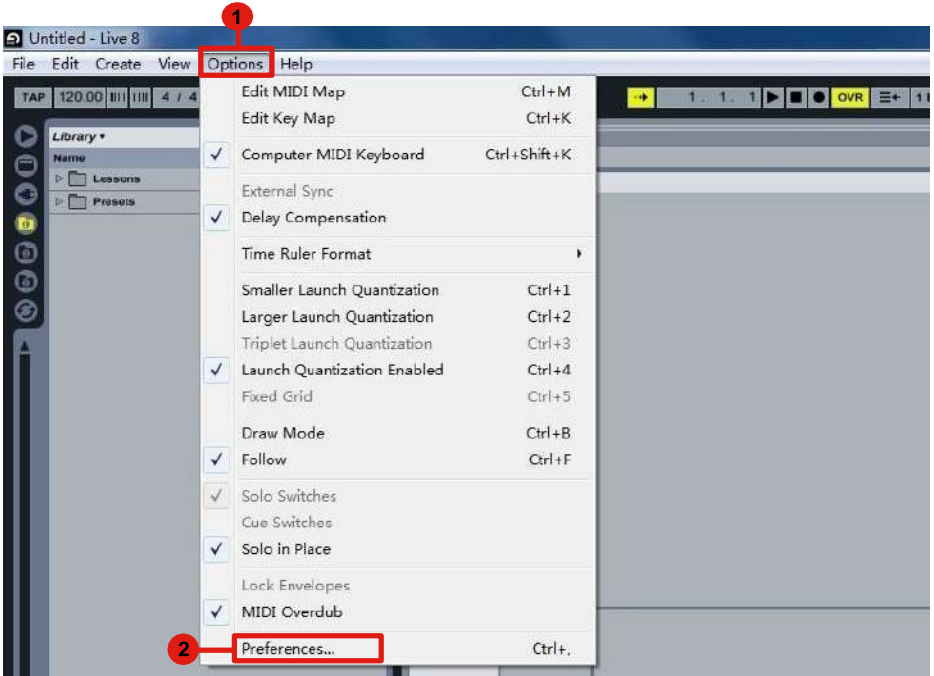
**Примечание: пожалуйста, подождите несколько минут между каждым шагом, чтобы убедиться, что каждый шаг полностью загружен.**

*Причина такого порядка в том, что, как видно из диаграммы ниже, iMAP должен занимать MIDI-порт 4 для эффективной связи. К сожалению, некоторые DAW автоматически пытаются занять этот порт при запуске, что препятствует корректной работе iMAP. Поэтому iMAP необходимо включать после контроллера и до DAW, чтобы убедиться, что он занимает этот MIDI-порт и правильно подключен.*

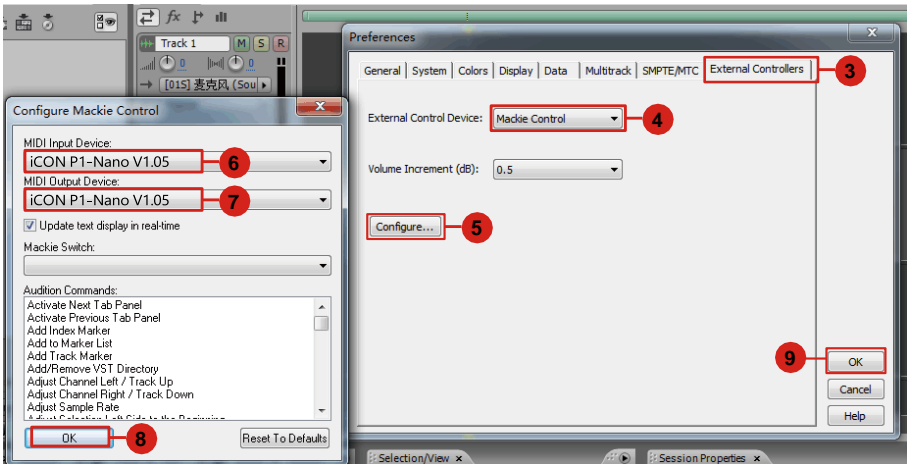
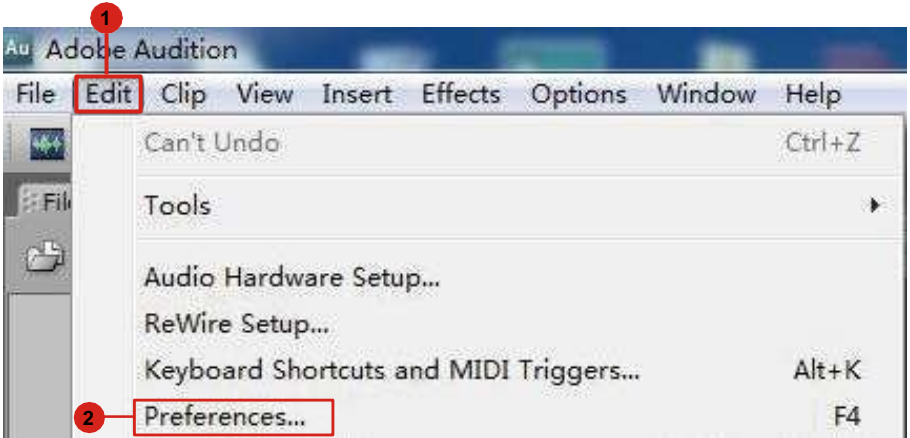


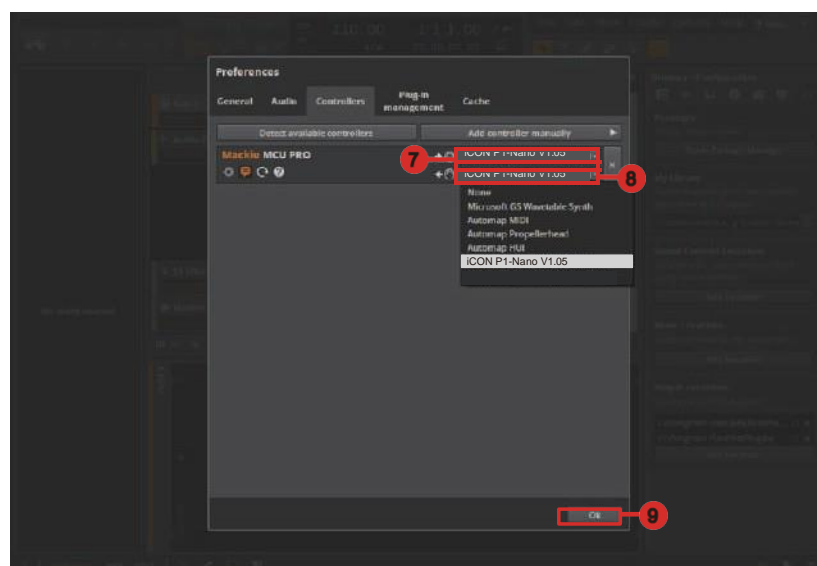
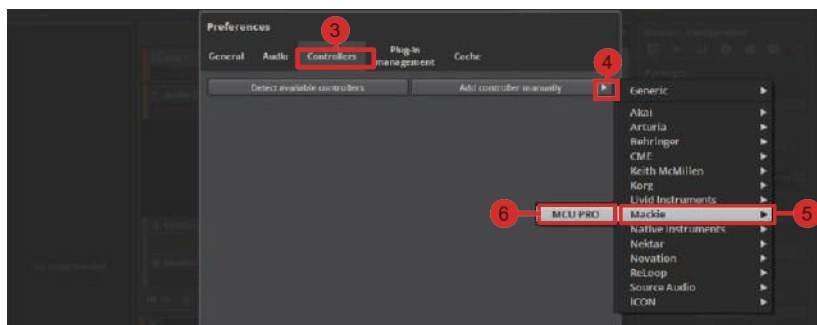
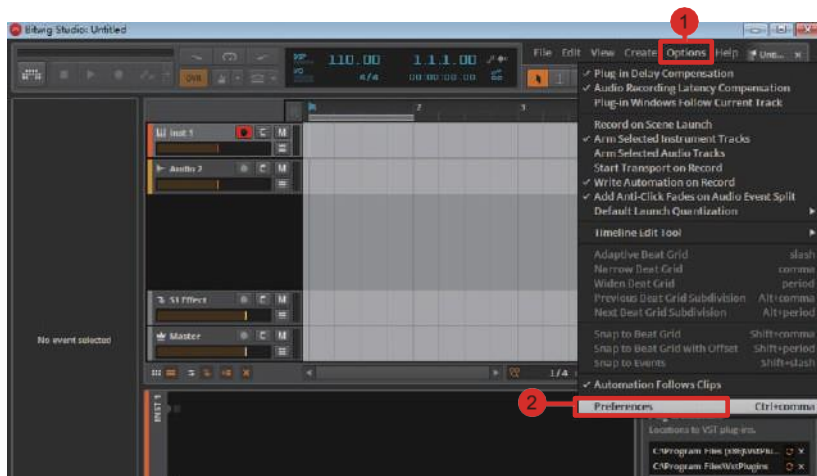
**Обратите внимание:** для удобства следующих примеров мы предполагаем, что DAW, которую вы подключаете, это DAW#1.

# Ableton Live

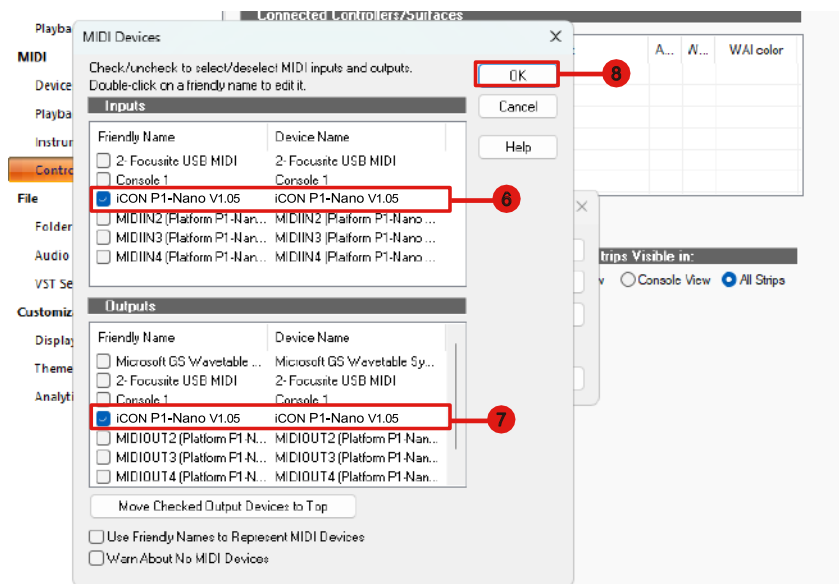
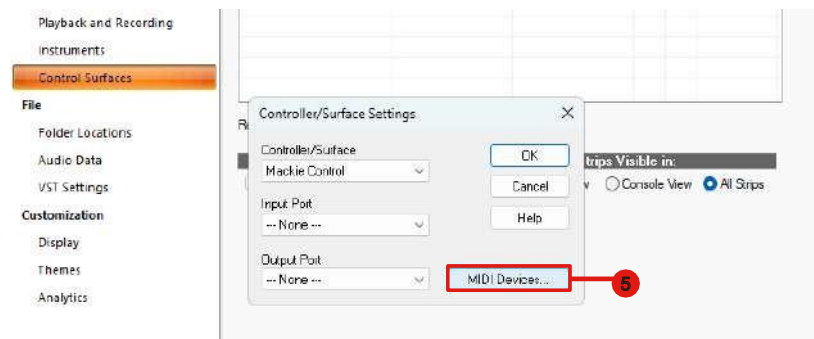
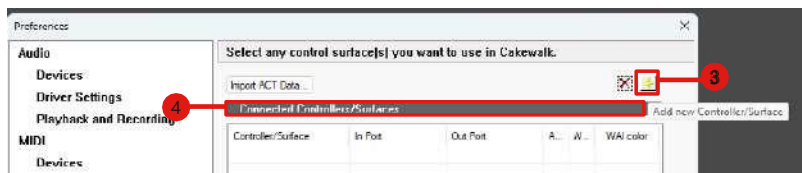
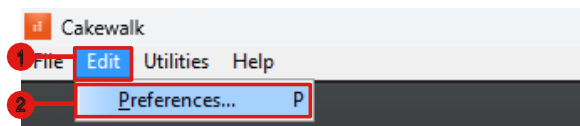


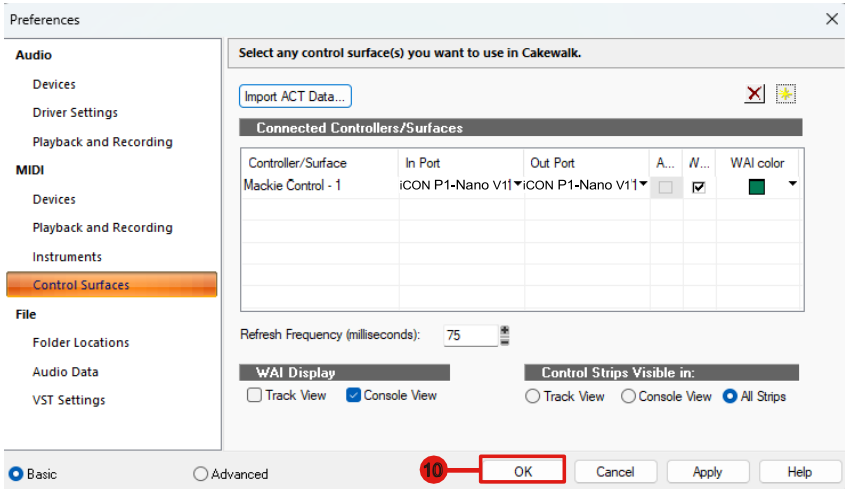
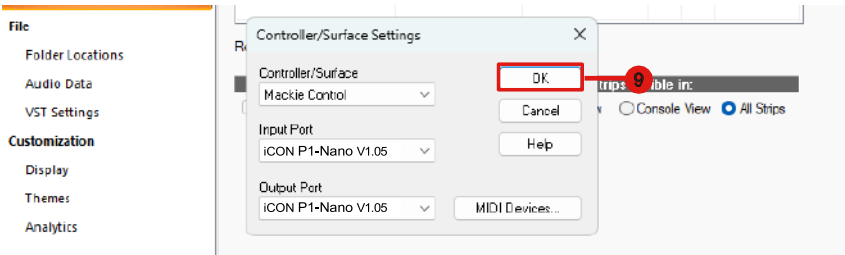
# Audition



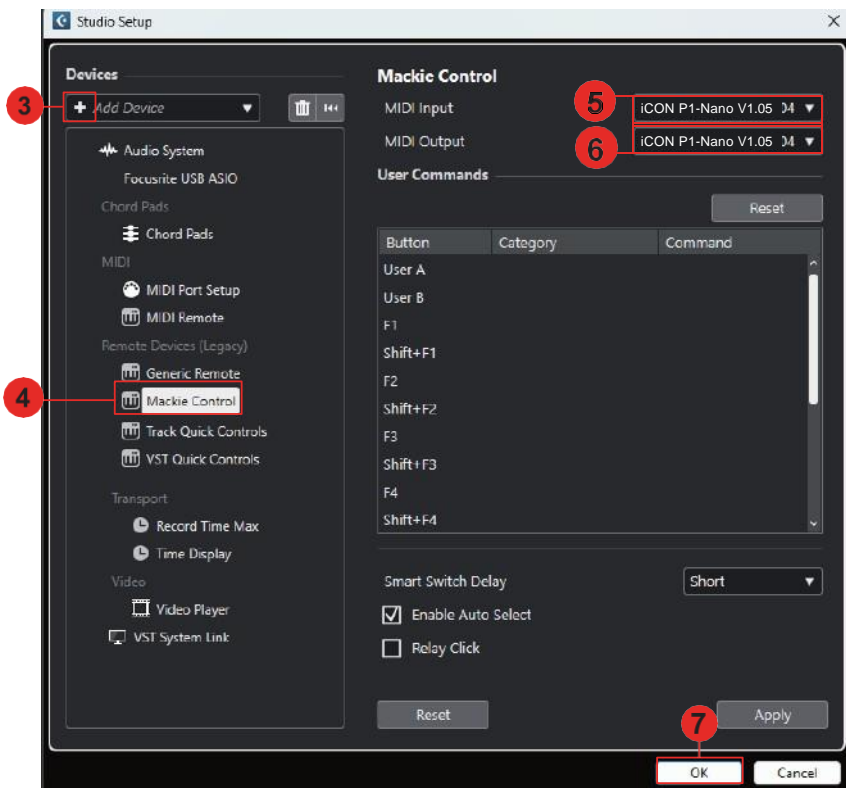
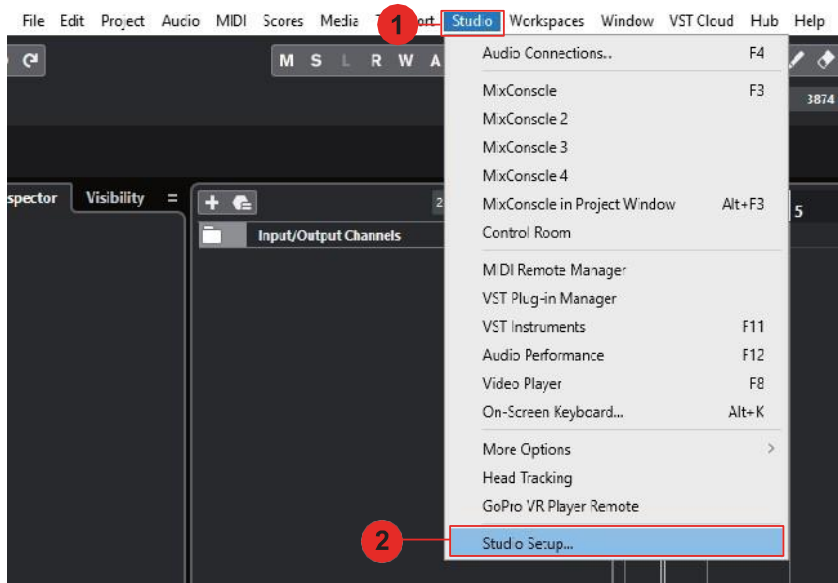


# Cakewalk

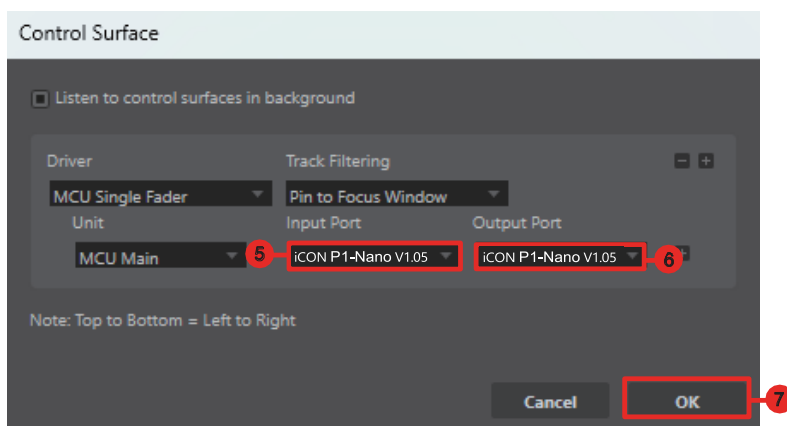
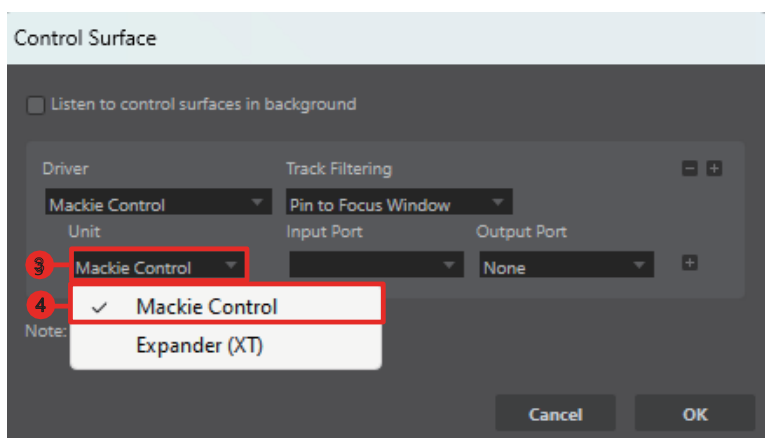
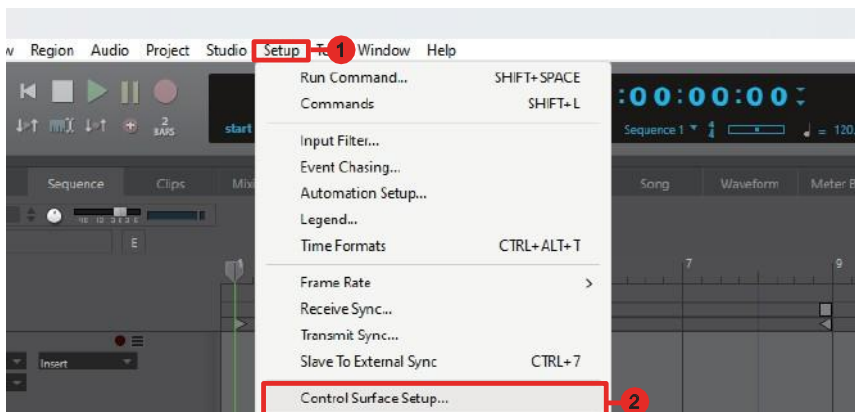




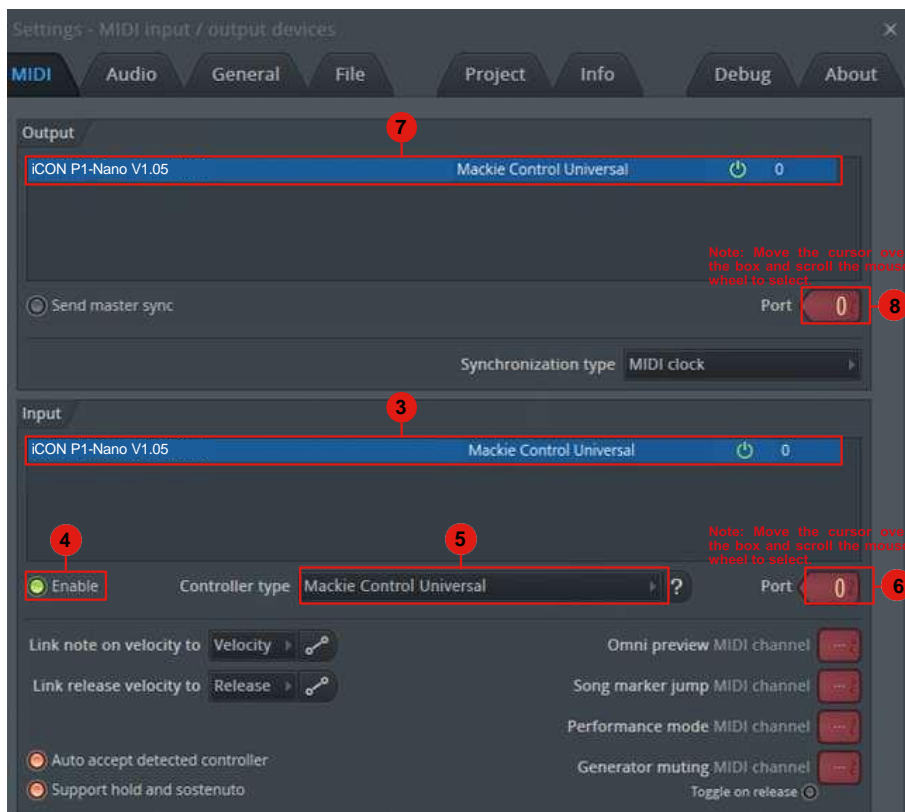
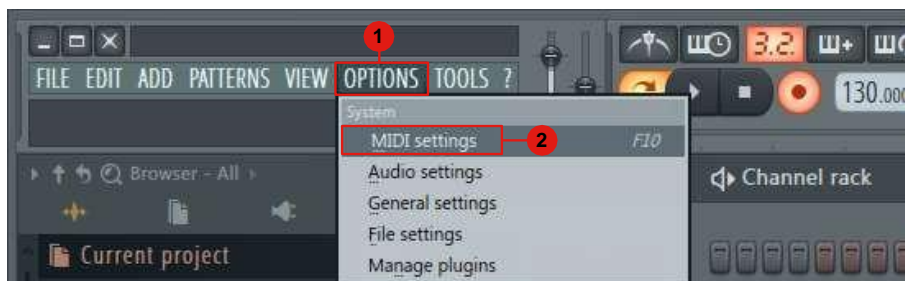
# Cubase/Nuendo



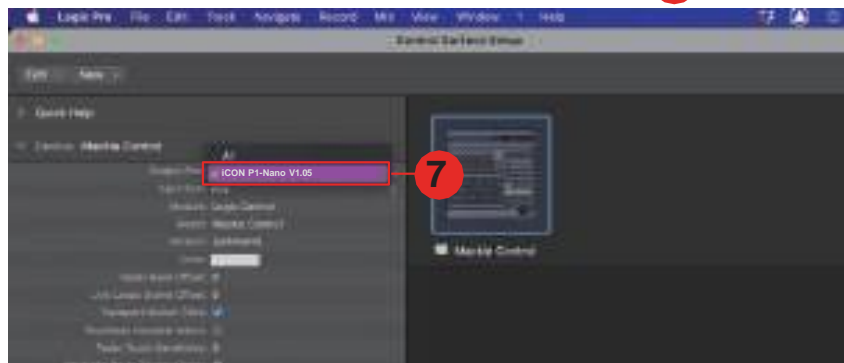
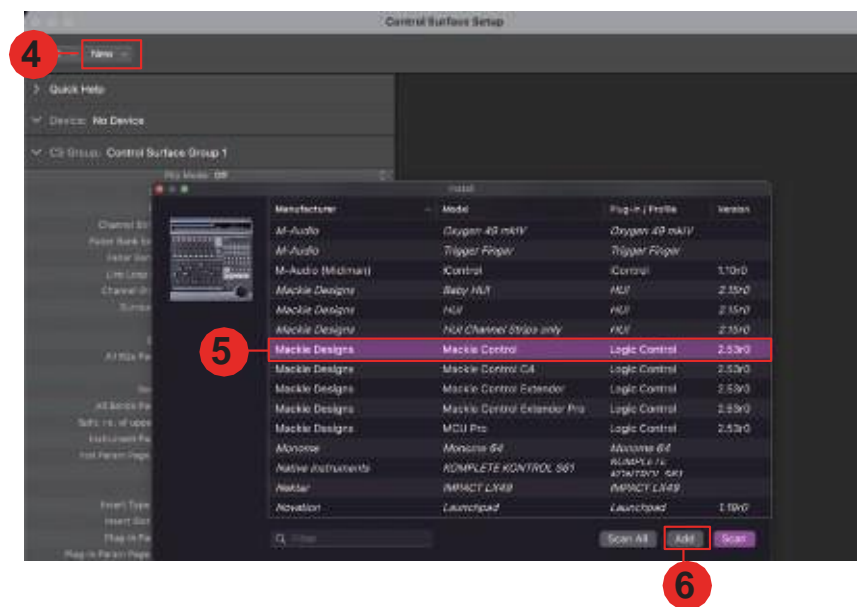
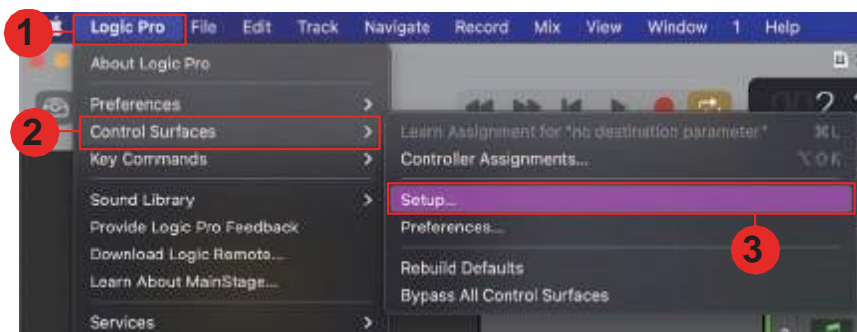
# Digital Performer 11

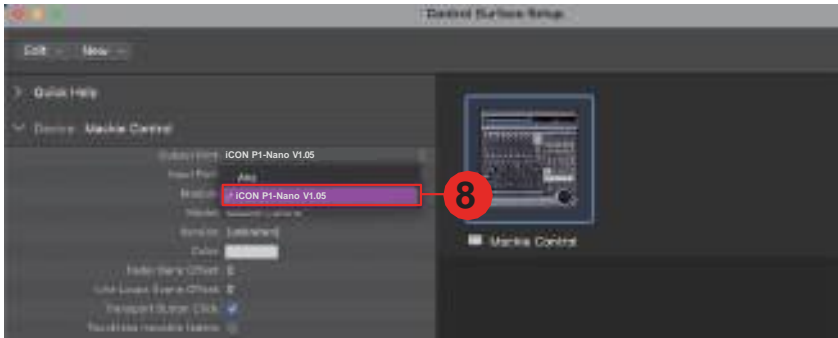


# FL Studio

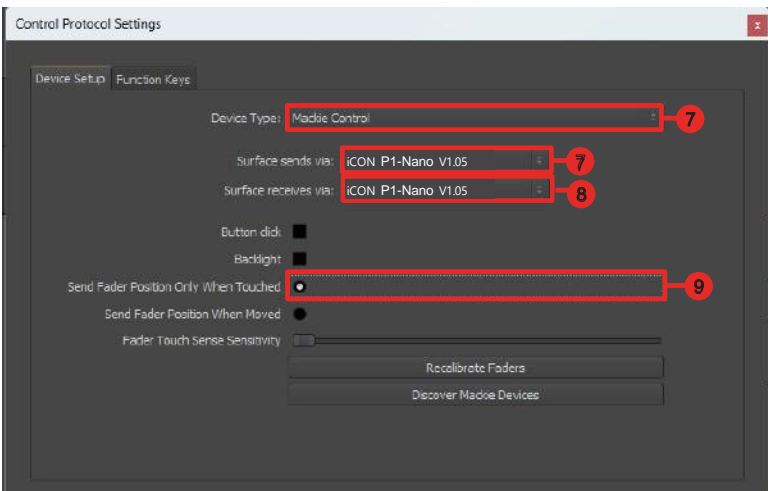
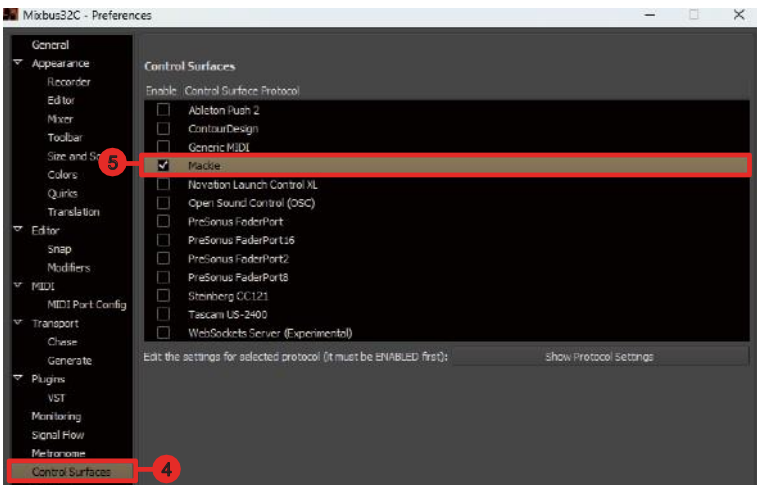
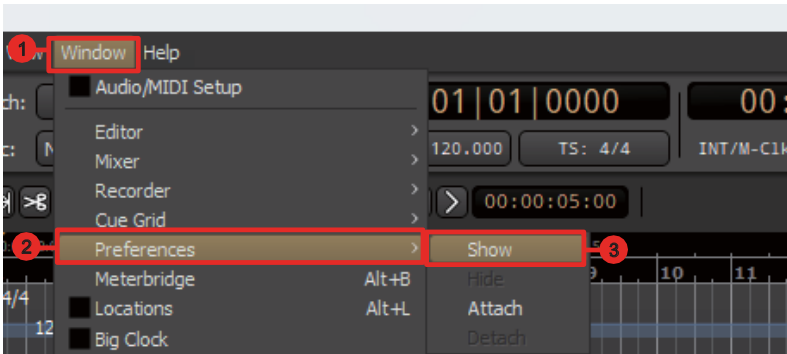


# Logic Pro

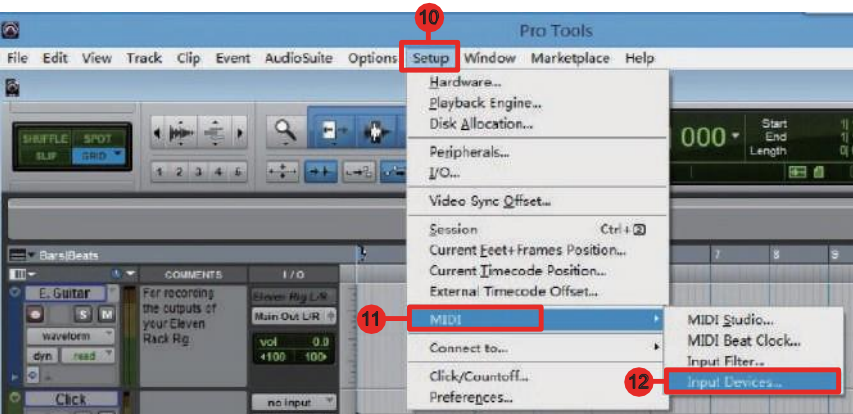
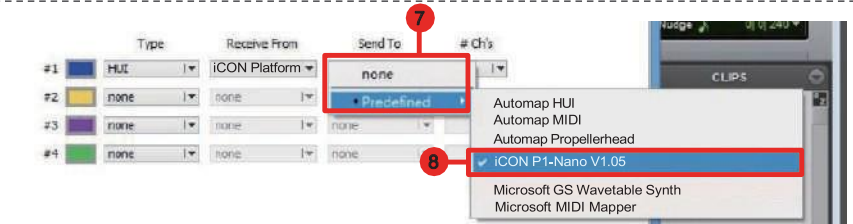
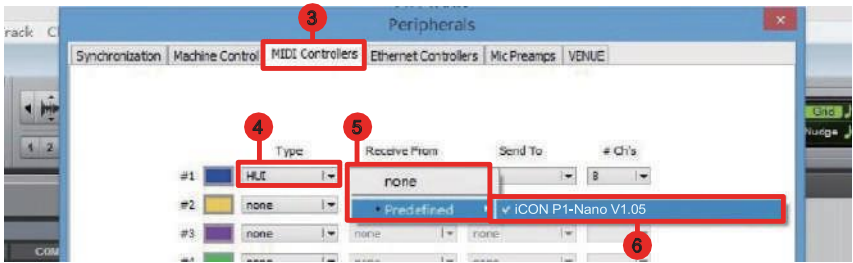
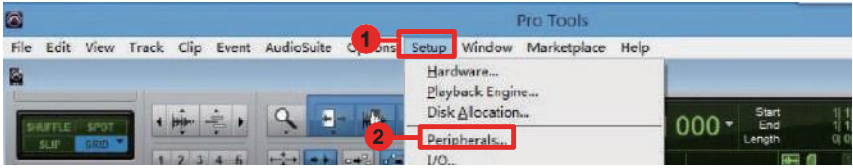




# Mixbus 32C

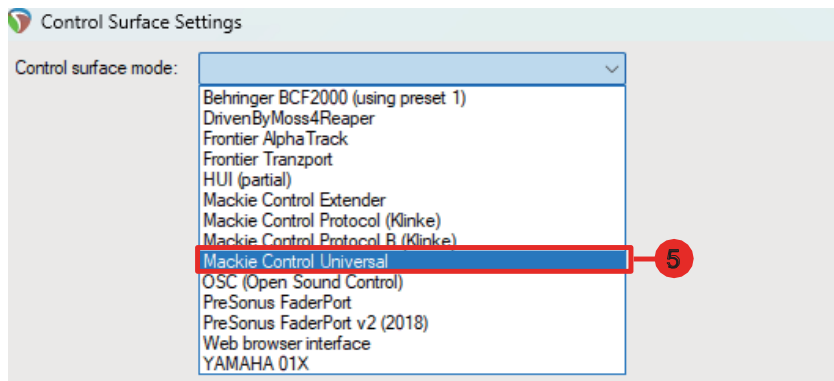
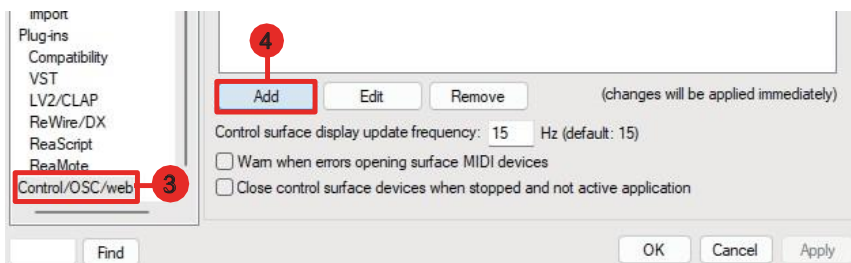
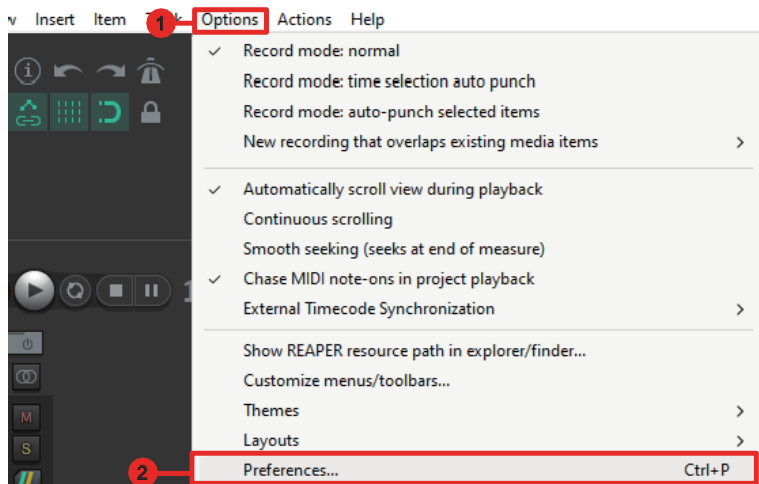


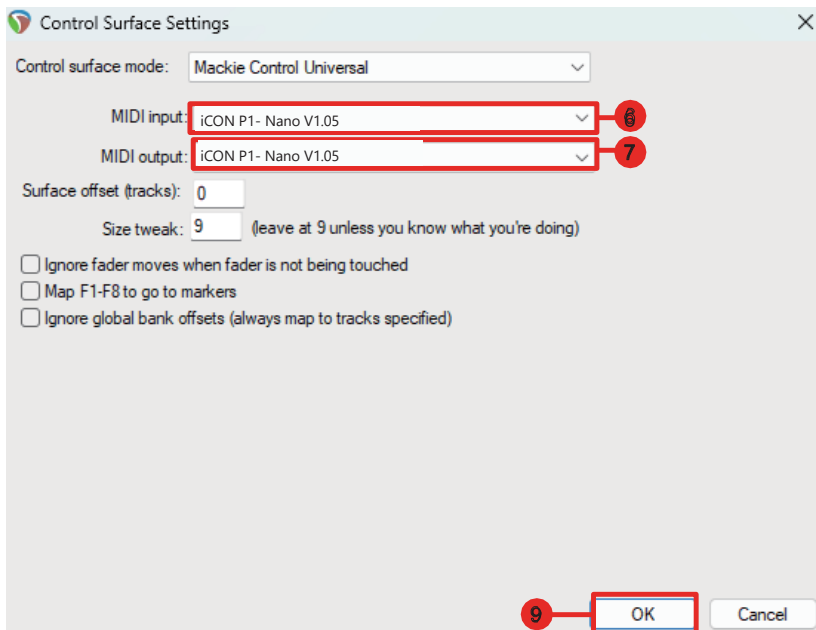
# Pro Tools



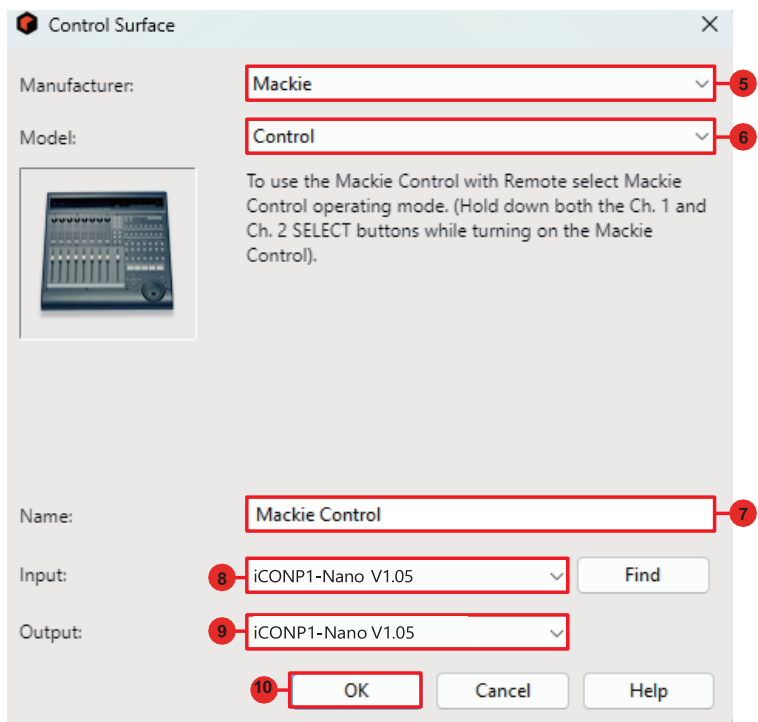
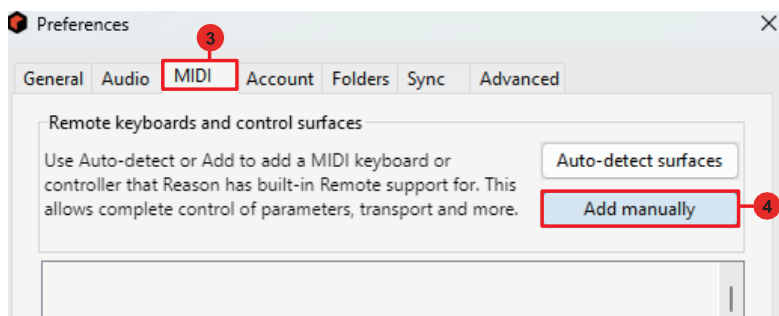
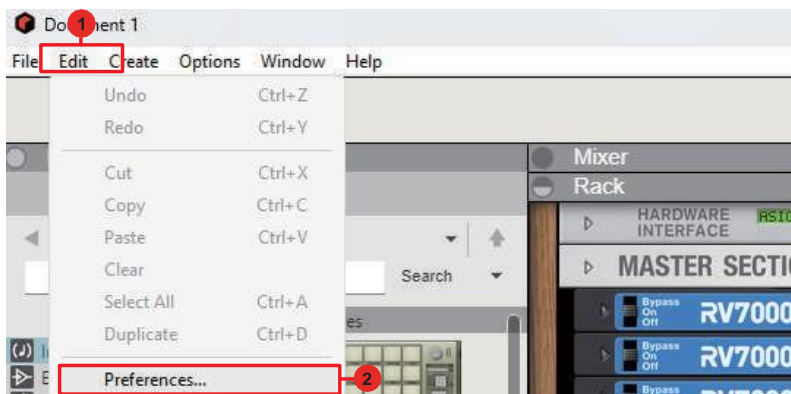


# Reaper

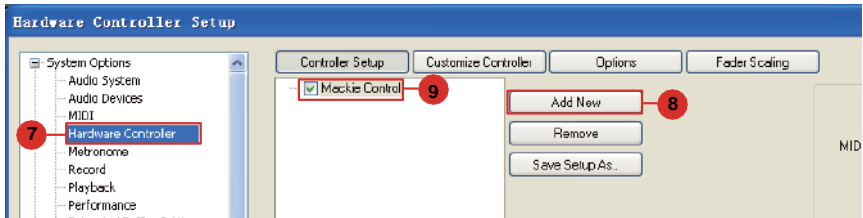
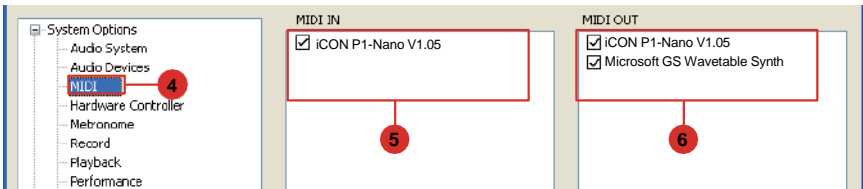
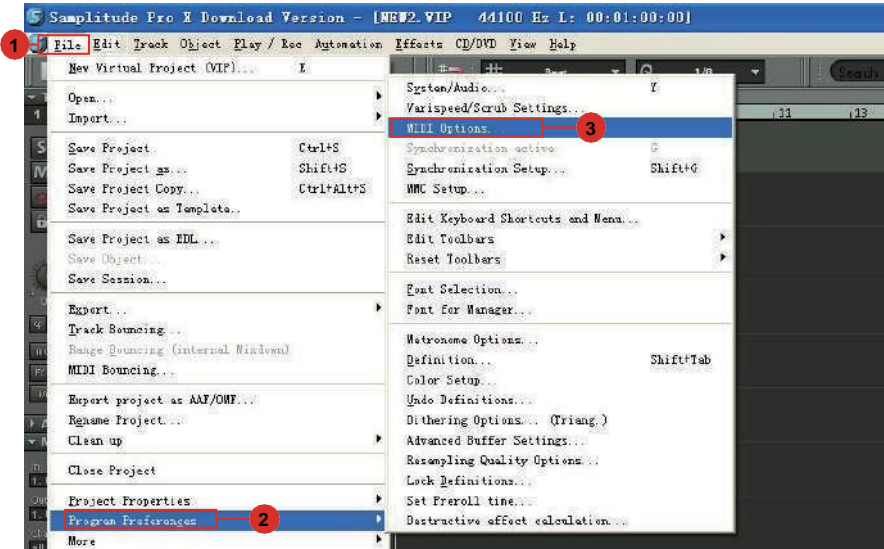


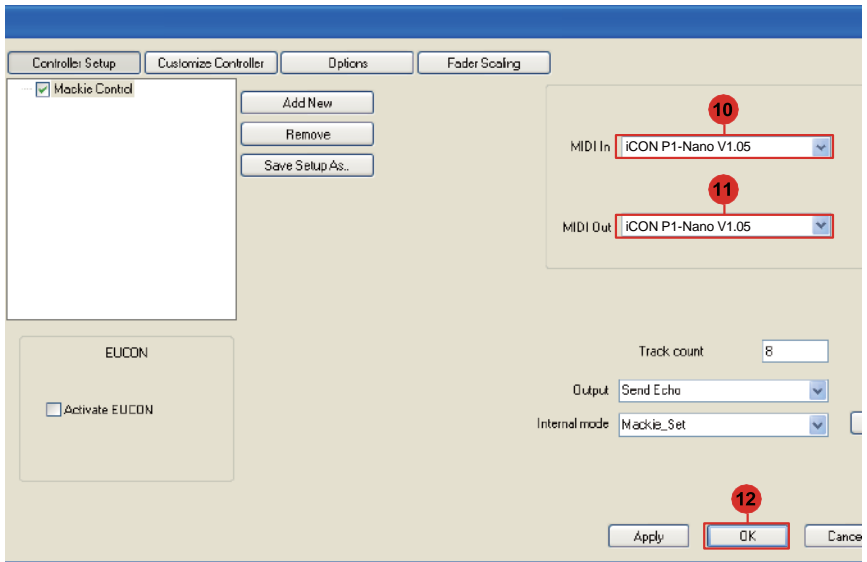


## Reason

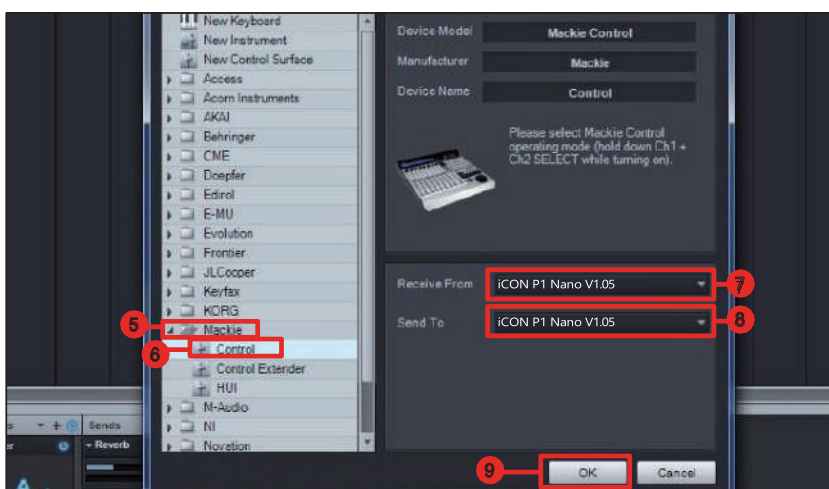
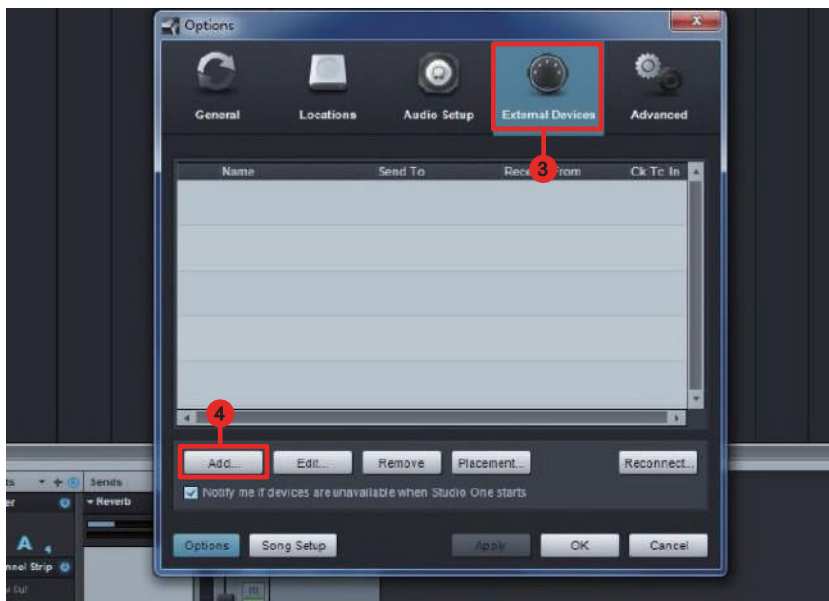
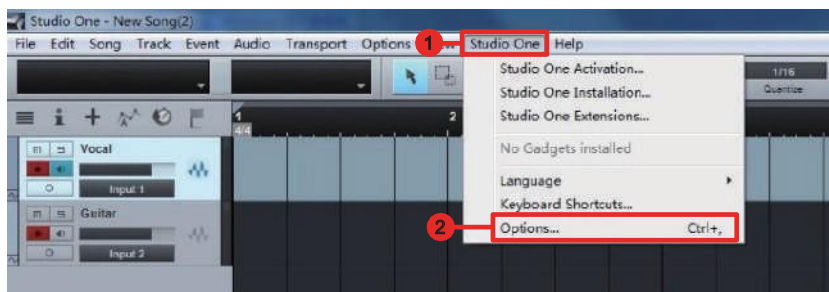


# Samplitude



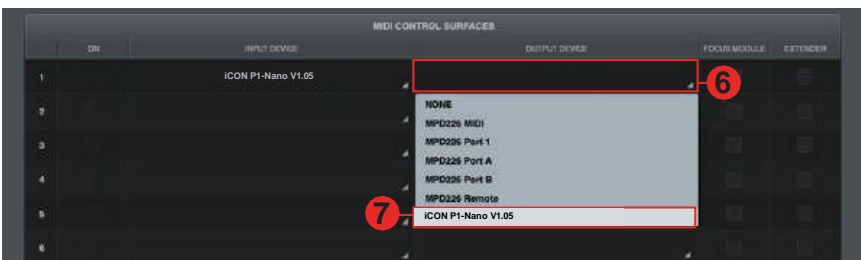
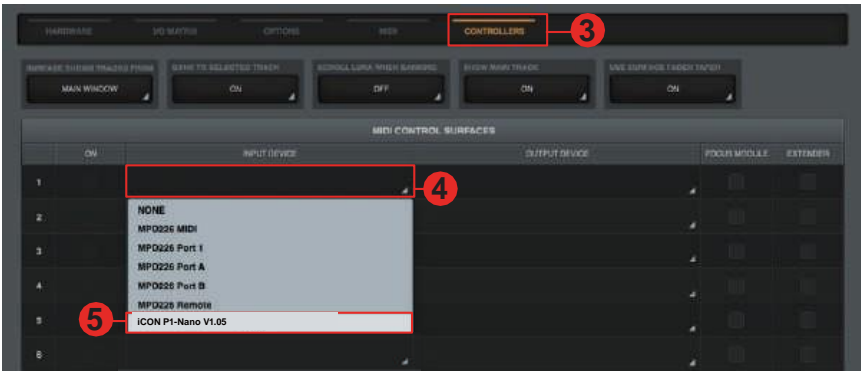
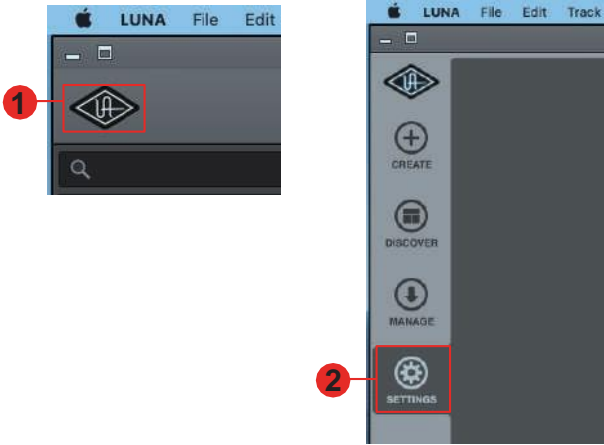


# Studio One





# Luna

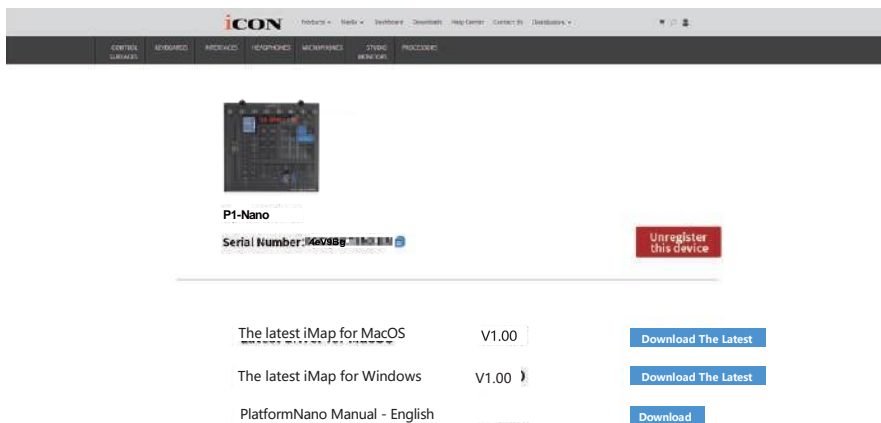


# Установка iMap™ на Mac

Зарегистрируйте свое устройство и посетите свой персональный центр пользователя по адресу [www.iconproaudio.com](http://www.iconproaudio.com)

После загрузки файла нажмите на него, чтобы начать установку. iMAP также будет доступен на странице продукта по адресу [www.iconproaudio.com](http://www.iconproaudio.com)

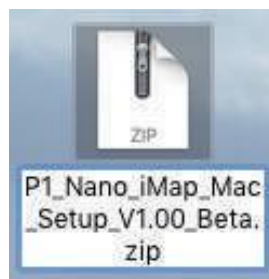
**Совет:** Перетащите значок «P1-Nano» в папку «Applications», вы можете создать ярлык «iMap» на рабочем столе вашего Mac.



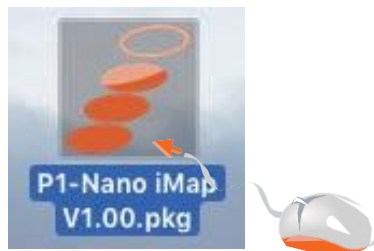
The screenshot shows the iCON website interface. At the top, there is a navigation menu with links for Home, News, Downloads, Help Center, Contact Us, and Distributors. Below the menu, there are several tabs: CONTROL SURFACES, KEYBOARDS, MIXERS, HEADPHONES, MICROPHONES, STUDIO HEADSETS, and PROCESSORS. The main content area features a product image of the P1-Nano device. Below the image, the text reads "P1-Nano" and "Serial Number: 1400887110114". To the right of the serial number is a red button that says "Unregister this device". Below this, there are three download options: "The latest iMap for MacOS V1.00" with a "Download The Latest" button, "The latest iMap for Windows V1.00" with a "Download The Latest" button, and "PlatformNano Manual - English" with a "Download" button.

Чтобы запустить программное обеспечение iMAP, выполните следующие действия.

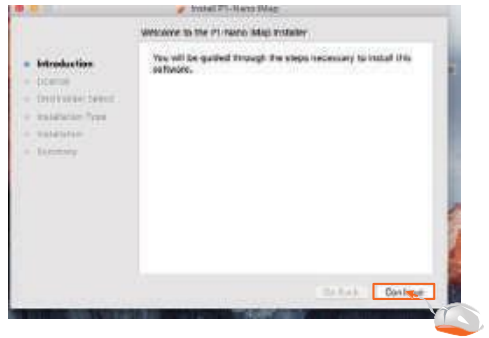
1. Загрузите iMAP (Mac) из Центра пользователя для вашего устройства. (См. раздел 5 «Регистрация продукта ICON Pro Audio в вашей личной учётной записи» для создания Центра пользователя).



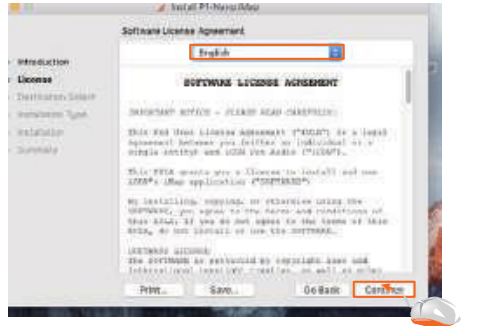
2. Разархивируйте файл, нажав на него.



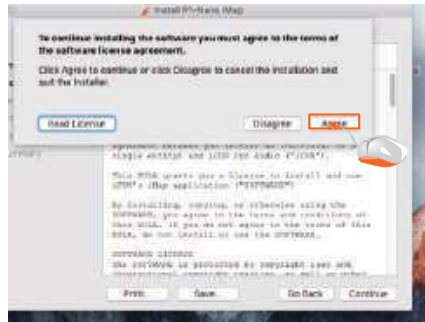
3. Нажмите “Continue”.



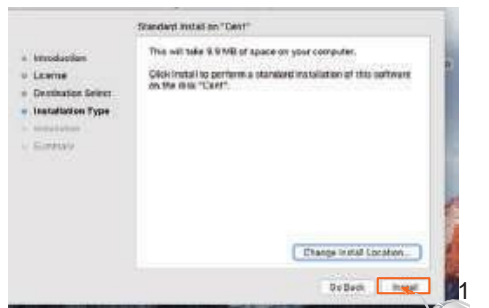
4. Ознакомьтесь с лицензионным соглашением. Нажмите “Continue”.



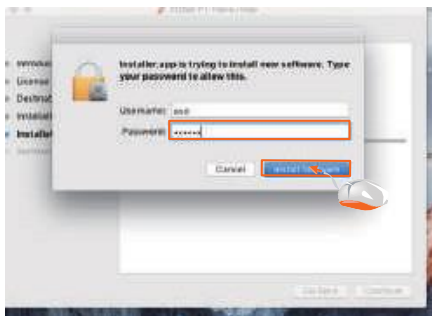
5. Нажмите «Agree», чтобы принять условия лицензии.



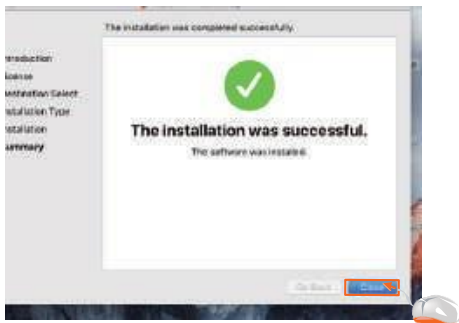
6. Нажмите “install”.



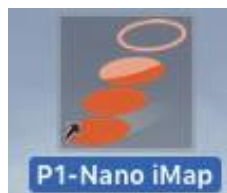
7. Введите имя пользователя и пароль. Нажмите “Install software”



8. Нажмите «Close» после установки программного обеспечения iMAP.



9. Нажмите на ярлык, чтобы запустить iMAP.



# Установите iMap™ для Windows

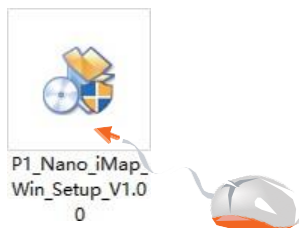
Зарегистрируйте свое устройство, посетите свой личный центр пользователя по адресу [www.iconproaudio.com](http://www.iconproaudio.com) и загрузите iMAP. iMAP также доступен на странице продукта на веб-сайте [www.iconproaudio.com](http://www.iconproaudio.com)

Пожалуйста, следуйте приведенным ниже пошаговым инструкциям для установки программного обеспечения iMap. Скачать

## 1. Включите свой компьютер.

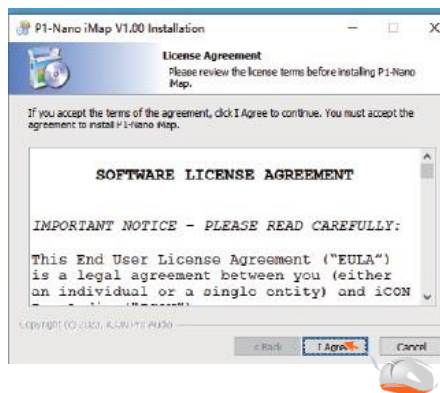
## 2. Загрузите iMap из вашего Центра пользователей по адресу [www.iconproaudio.com](http://www.iconproaudio.com)

После загрузки файла нажмите на него, чтобы начать процесс установки.



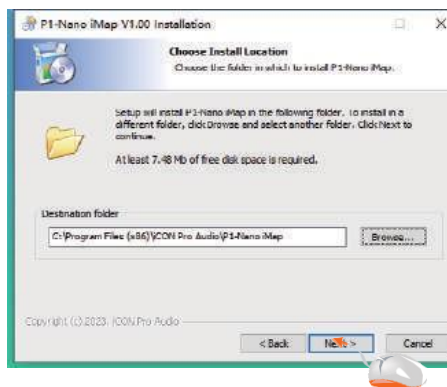
## 3. Появится Setup Wizard

Появится мастер настройки. После прочтения условий лицензии нажмите «I Agree».



## 4. Выберите место установки

Выберите предпочтительное место установки iMap™ или используйте местоположение по умолчанию и нажмите "Next".



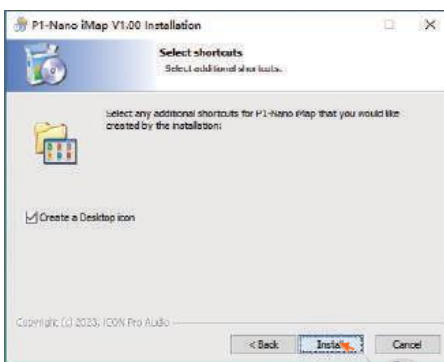
## 5. Выберите ярлык

Выберите папку в меню «Пуск», в которой вы хотите создать ярлык iMap™. Затем нажмите “Next”



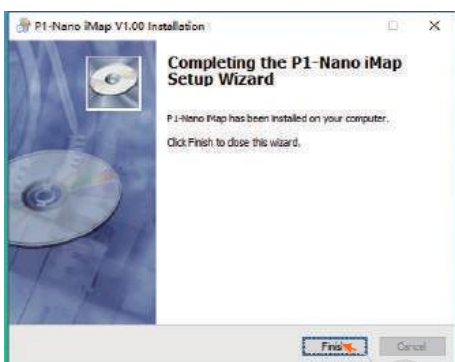
## 6. Создайте ярлык на рабочем столе

Снимите флажок, если вы не хотите размещать ярлык iMap™ на рабочем столе; в противном случае нажмите “Install”.



## 7. Начнется установка iMap™

Установка iMap™ началась. Дождитесь её завершения. Затем нажмите “Finish”.



## 8. Установка завершена

Нажмите «Finish», чтобы завершить установку программного обеспечения iMap.





Интеллектуальная конструкция нового, высокопроизводительного iMap позволяет пользователям вносить изменения в режиме реального времени. Пользователи могут загрузить три DAW по своему выбору с помощью трёх кнопок в верхней части iMAP.

Просто нажмите и загрузите DAW по своему выбору с помощью раскрывающегося списка для каждой из трёх кнопок 1, 2 и 3.

В этом примере давайте используем Bitwig в качестве первой DAW, Cubase — для второй, а Logic Pro — в качестве третьей. Сначала выберем Bitwig.



Нажмите кнопку один и выберите Bitwig из выпадающего списка.



Теперь режим Bitwig загружен со всеми его функциями.

Точно так же загрузим Cubase для кнопки 2 и Logic для кнопки 3. Вы увидите это на кнопках 1, 2 и 3 в iMAP.



P1-Nano организует функции DAW в состоянии по умолчанию, согласно протоколу управления Mackie.

Чтобы продемонстрировать это, снова обратимся к DAW №1; Bitwig. Здесь мы видим, что настройки по умолчанию загружены в каждый цветовой режим. В DAW №1 для Bitwig функции «Plug in» и «Page Up/Down» организованы в синем цветовом режиме, тогда как «Save» и «Click» организованы в зелёном цветовом режиме.



Это отображается на сенсорном экране P1-Nano. Все настройки функций iMAP будут соответствовать настройкам P1-Nano. Другими словами, то, что отображается на экране iMAP, будет отображаться и на P1-Nano. Любые изменения будут применены мгновенно.



**Примечание:** не нужно сильно нажимать на сенсорный экран, чтобы он сработал!

Если вы хотите изменить функции в соответствии со своими потребностями, это легко сделать. Просто перетащите мышью из полей и поместите функцию туда, где она должна быть.



Вы также можете назначить функции через список функций под выпадающим списком DAW. Просто щелкните место, где должна отображаться функция (A), и щелкните по ней (B).



Все внесенные изменения немедленно отобразятся на P1-Nano.

## Горячие клавиши

Вы можете назначить «горячие клавиши» QWERTY-клавиатуры для iMAP.

Сначала выберем, куда мы хотим направить нашу команду. Щёлкните по кнопке мышкой, чтобы она подсветилась.



Выберите «HOTKEY» в меню на правой стороне iMAP.



Нажмите, чтобы изменить содержимое кнопки.



Введите горячую клавишу, которую вы хотели бы использовать на QWERTY-клавиатуре. Нажмите Enter > OK.



При желании можно переименовать горячую клавишу во что-то более запоминающееся!

По умолчанию горячие клавиши организованы в красный и фиолетовый режимы, а MIDI-функции — в синий, зелёный и оранжевый. Однако вы можете запрограммировать горячие клавиши и MIDI-функции на отображение в любом желаемом режиме (или слое).

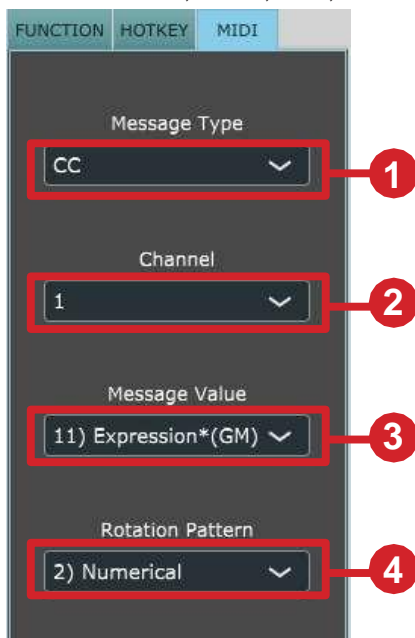
Результаты появятся в iMAP и будут мгновенно переданы на P1-Nano!



## Отправка собственных MIDI-сообщений

Вы можете настроить сенсорный экран для отображения ваших MIDI-сообщений. Фейдеры и поворотные энкодеры на устройстве также можно назначить таким же образом (кнопки «Solo» и «Mute» не подходят — на сенсорном экране более чем достаточно кнопок для любых MIDI-настроек!). Поворотные контроллеры P1-Nano также можно назначить с помощью 5 MIDI-слоёв (5 цветовых режимов), так что в общей сложности можно назначить 40 различных команд поворотным энкодерам!

Вы можете настроить значения "Pitch", "Note", "CC", "Channel" и "Message" для



MCP и "Value 1", "Value 2" и "Function" для HUI, в зависимости от элемента управления.

## Использование виртуальных инструментов

Некоторые пользователи предпочитают использовать контроллеры DAW для управления параметрами виртуальных инструментов. Следует сразу отметить, что это полностью зависит от DAW и виртуального инструмента. Некоторые виртуальные инструменты имеют ограниченную (а иногда и не имеют) функциональность.

Существуют различные значения CC, которые можно запрограммировать, например, CC1 (модуляция) и CC11 (экспрессия) — это наиболее часто используемые параметры.

Обратите внимание, что параметр «вibrato» не имеет значения CC, и если этот параметр является функцией виртуального инструмента, которым вы хотите управлять, вы можете настроить его с помощью MIDI Learn. Инструкции по MIDI Learn можно найти в руководстве к вашей DAW.

Обратите внимание, что некоторые виртуальные инструменты имеют ограниченные возможности получения данных от стандартных или универсальных внешних контроллеров.

*Обратите внимание, что джог (колесо) можно использовать для управления параметрами плагинов, эквалайзеров и инструментов без необходимости специального программирования. Для этого достаточно нажать кнопку «Focus» и навести курсор мыши на нужный параметр. Это потенциально чрезвычайно полезная и мощная функция, которая к тому же очень проста и удобна в использовании! Обязательно запомните это!*



## Сохранение, значения по умолчанию и сброс

Вы можете сохранить изменения, внесённые в iMAP, нажав «Сохранить файл». Это рекомендуется для сохранения настроек. Просто нажмите «Загрузить файл», чтобы загрузить сохранённые настройки. Вы можете сохранить любое количество файлов, то есть, если у вас есть предпочтительная конфигурация, например, для мастеринга, а не для сведения, вы можете загрузить разные «версии» iMAP. Конечно, вы сможете получить доступ к трём различным DAW с помощью кнопок DAW 1–3 (или к трём одинаковым DAW, если хотите), что означает множество возможных вариантов для вашего рабочего процесса.

Вы можете сохранить свои настройки в качестве собственных значений по умолчанию, которые будут загружаться автоматически. Для этого нажмите «Сохранить как пользовательские настройки по умолчанию». Рекомендуется сохранить выбранные настройки в файле, а затем установить их в качестве настроек по умолчанию на случай обновления версии iMAP, в противном случае ваши настройки будут потеряны.

SAVE AS USER DEFAULT

В iMAP щелкните правой кнопкой мыши в главном окне iMAP, чтобы сбросить настройки до заводских значений по умолчанию или до ваших собственных значений по умолчанию, которые вы ранее установили с помощью функции «Save all as user default».

Кроме того, вы можете сбросить настройки iMAP до заводских значений по умолчанию. Обратите внимание, что это не сбросит настройки выбранных DAW для кнопок DAW 1–3. Чтобы полностью освободить DAW, необходимо либо заменить DAW на данной кнопке, либо выбрать «Remove current DAW».

Вы можете очистить значения отдельных кнопок, выбрав 'Clear current button'.

Clear current button  
Remove current DAW  
Reset to user default  
Reset current to factory default

*Обратите внимание, что при использовании Bitwig щелчок правой кнопкой мыши по любому энкодеру и выбор пункта «restore to default» приведёт к тому, что все переключатели (и сенсорный экран) вернутся к своим первоначальным значениям.*

Обратите внимание, что выбор альтернативной DAW (кнопки DAW 1–3) или ее удаление приведет к «перезаписи» любого выполненного пользователем программирования.

## Изменение транспортных функций с помощью iMAP

Вы можете настроить функции переноса с помощью iMAP для одновременного выполнения действий в нескольких DAW.

Предположим, у Фемии есть два проекта: один в Cubase и один в Studio One. Она хочет воспроизводить оба одновременно. Она может указать iMAP, чтобы обе DAW реагировали на команду PLAY таким образом.

Аналогично, она может настроить все свои DAW для выполнения этой функции в iMAP.

На схеме ниже показано, как это можно сделать.



# Другие функции в iMap™



## 1. Кнопка “Save file”

Нажмите эту кнопку, чтобы сохранить текущие настройки P1-Nano. Файл представляет собой файл формата iMap.

## 2. Кнопка “Load file”

Нажмите эту кнопку, чтобы загрузить ранее сохраненный файл настроек «.iMap» для вашего P1-Nano.

## 3. Кнопка “Firmware Upgrade”

Нажмите эту кнопку, чтобы открыть окно обновления прошивки P1-Nano. Ознакомьтесь с процедурой обновления прошивки, которая приведена ниже.

## 4. Кнопка "Lock"

Нажмите эту кнопку, чтобы заблокировать настройки сенсорного экрана.

## 5. Кнопка "Save As User Default"

Сохраните ваши настройки как настройки по умолчанию для P1-Nano.

# Обновление прошивки

## Процедура загрузки функциональной прошивки P1-Nano



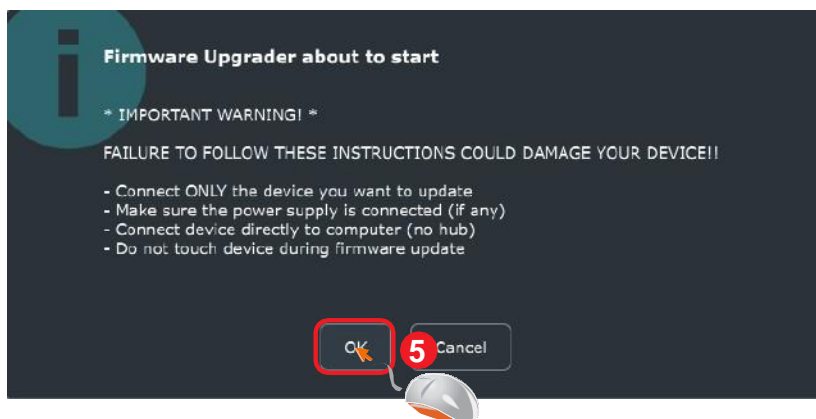
**Внимание:** Процесс загрузки прошивки ДОЛЖЕН быть завершен и не прерываться во время загрузки файла, в противном случае прошивка не сможет быть перезаписана.

**Шаг 1:** Подключите P1-Nano через порт USB-C с помощью прилагаемого кабеля. Убедитесь, что последняя версия iMAP для P1-Nano загружена с веб-сайта и установлена (проверьте, обновлена ли ваша версия iMAP!).

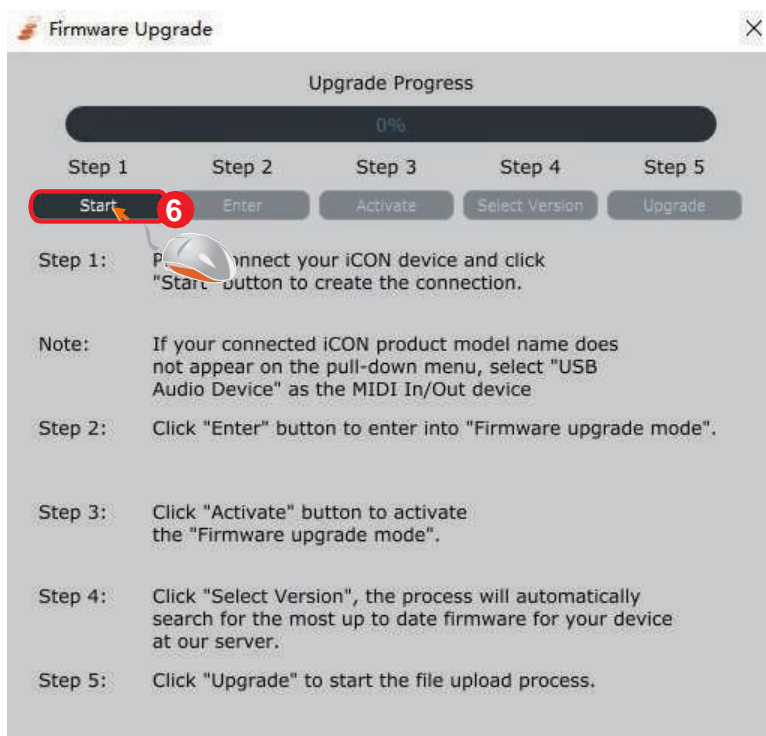
Нажмите 'Firmware update'.



## Шаг 2: Прочитайте предупреждение.

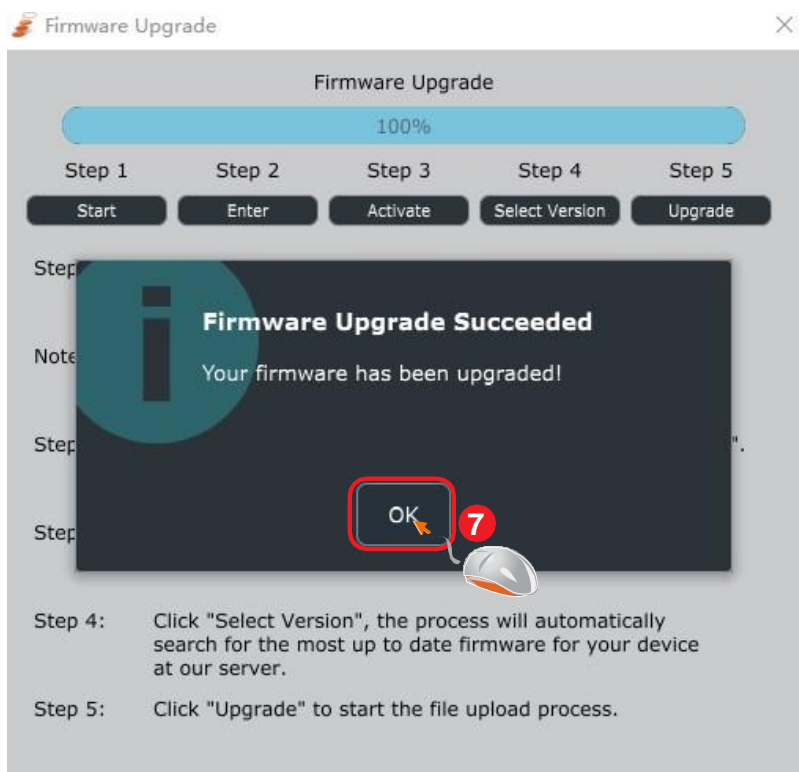


## Шаг 3: Нажмите кнопку "Start".



**Шаг 4:** Разрешите завершение процесса обновления прошивки.

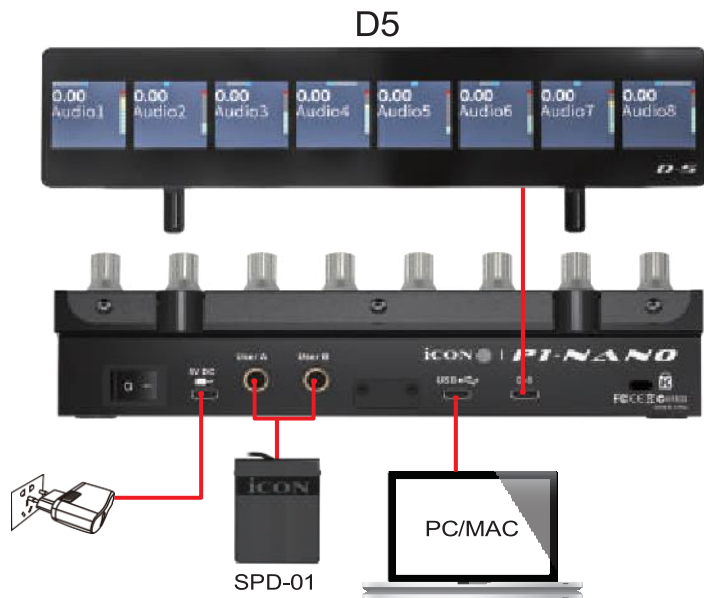
**Шаг 5:** Нажмите «OK» после завершения обновления прошивки.



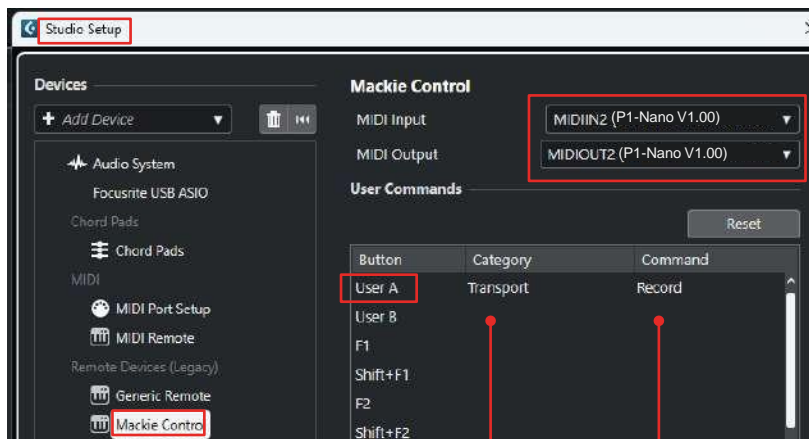
### 13 золотых правил успешного обновления прошивки

1. Сначала запустите контроллер, а затем iMAP в обычном режиме (без DAW).
2. Не запускайте никакие DAW или другое программное обеспечение во время процесса.
3. Всегда используйте последнюю версию iMAP.
4. Отключите USB-концентраторы — всегда подключайтесь напрямую.
5. Отключите все остальные устройства/периферийные USB-устройства.
6. Всегда читайте руководство по обновлению вручную.
7. Всегда читайте предупреждения iMAP.
8. Всегда используйте кабели из комплекта поставки.
9. Не останавливайте процесс обновления прошивки после его начала.
10. Не прикасайтесь к устройству во время процесса.
11. Не закрывайте окно командной строки во время процесса.
12. Убедитесь, что на ваше устройство подается достаточное количество энергии.
13. Не торопитесь при обновлении прошивки.

# Аппаратные соединения



Конфигурация пользователя A и пользователя B в Cubase (педаль);



choose desired function from drop down lists

В настоящее время лишь некоторые цифровые рабочие станции (DAW) поддерживают использование ногого переключателя в контроллерах DAW, таких как P1-Nano. Проверьте руководство пользователя вашей DAW, чтобы узнать, поддерживает ли она эту функцию. Если да, то вы можете выбрать команды, специфичные для DAW, для программирования ногого переключателя. Например, чтобы включить или выключить функцию записи (как в примере выше).

## D-5 дисплей



1. Значение Pan
2. Название трека и другая информация
3. Измерение на каждом канале

Возможности дисплея P1-Nano можно расширить с помощью дисплейного блока D-5.

- Чрезвычайно компактный и прочный
- Чрезвычайно простая установка P1-Nano
- Большой ЖК-дисплей с названием канала, параметрами управления, показаниями и т. д. для каждого канала
- Регулируемый угол наклона для различных положений просмотра
- Прочная конструкция
- Магнитные крепления
- Подключение с помощью входящего в комплект эргономичного кабеля USB-C
- Четкое и подробное отображение

# Спецификация

Разъем:	В компьютер	USB C
Источник питания:		5V DC
Потребление тока:		0.9А или меньше
Вес		0.896 кг
Габариты:		213 x 196 x 60 мм

# Сервис

**Если ваш P1-Nano нуждается в обслуживании, следуйте этим инструкциям.**

Посетите наш онлайн-справочный центр по адресу <http://support.iconproaudio.com>, чтобы получить информацию, знания и материалы для загрузки, например:

1. Часто задаваемые вопросы
2. Загрузки
3. Регистрация продукта
4. Видеоуроки

Очень часто на этих страницах вы найдете решения. Если вы не найдете решение, создайте запрос в нашем онлайн-справочном центре по ссылке ниже, и наша служба технической поддержки поможет вам как можно скорее.

Для получения дополнительной информации об обновлениях посетите наш веб-сайт по адресу: [www.iconproaudio.com](http://www.iconproaudio.com)



天猫官方旗舰店



天猫店iconproaudio旗舰店

抖音号



抖音iCON艾肯

哔哩哔哩



B站iCONProAudio  
中国地区用户

微信公众号



微信号iCON-PRO

官方售后QQ



4006311312.114.qq.com

Twitter



[www.twitter.com/iconproaudio](http://www.twitter.com/iconproaudio)

Instagram



[www.instagram.com/iconproaudio](http://www.instagram.com/iconproaudio)

Facebook



[www.facebook.com/iconproaudio](http://www.facebook.com/iconproaudio)

Youtube



[www.youtube.com/iconproaudio](http://www.youtube.com/iconproaudio)

Website



[www.iconproaudio.com](http://www.iconproaudio.com)

Support



[support.iconproaudio.com](http://support.iconproaudio.com)

Dashboard



[iconproaudio.com/dashboard/](http://iconproaudio.com/dashboard/)

[www.iconproaudio.com](http://www.iconproaudio.com)