



# P1-M

Professional USB-MIDI Control Surface

Представляем яркую звезду среди MIDI-контроллеров DAW среднего размера — iCON P1-M с 16-панельным программируемым цифровым сенсорным экраном, возможностью одновременного управления несколькими DAW, чёткими и яркими светодиодными индикаторами каналов, передовым программным обеспечением, простым управлением плагинами и интуитивно понятным, продуманным дизайном.



# Важные инструкции по технике безопасности

1. Внимательно прочтите данное руководство перед использованием устройства.
2. Сохраните данное руководство для дальнейшего использования.
3. Обратите внимание на все предупреждения, содержащиеся в руководстве пользователя или указанные на корпусе устройства, и соблюдайте их.
4. Следуйте всем инструкциям данного руководства.
5. Не подвергайте устройство воздействию дождя или влаги. Не допускайте попадания воды или других жидкостей на устройство.
6. При чистке корпуса или других частей устройства используйте только сухую или слегка влажную мягкую ткань.
7. Не закрывайте вентиляционные отверстия и не препятствуйте нормальной вентиляции устройства. Устанавливайте устройство в соответствии с инструкциями производителя.
8. Не используйте и не храните устройство вблизи источников тепла, таких как радиаторы, обогреватели, печи или другие приборы, выделяющие тепло.
9. Не трогайте вилки каким-либо образом. Не открывайте устройство. ВСЕГДА консультируйтесь с электриком по поводу любых электромонтажных работ и НИКОГДА не пытайтесь выполнять ремонт самостоятельно.
10. Защитите шнур питания от наступания на него или других повреждений предметами, поставленными на него или рядом с ним. Особое внимание следует уделять вилкам, розеткам и месту выхода шнура из устройства.
11. Во избежание риска поражения электрическим током не прикасайтесь к оголенным проводам во время работы устройства.
12. Используйте только рекомендованные производителем принадлежности/аксессуары.
13. Отключайте устройство и все подключенное к нему электрооборудование от сети во время грозы или при длительном бездействии.
14. По всем вопросам обслуживания обращайтесь к квалифицированному специалисту. Обслуживание необходимо в случае, если устройство каким-либо образом повреждено или работает некорректно.

**ВНИМАНИЕ:** Чтобы снизить риск возгорания или поражения электрическим током, не подвергайте устройство воздействию дождя или влаги.

# Оглавление

Введение .....	4
Что в коробке?.....	4
Регистрация оборудования .....	5
Функции часть 1.....	6
Функции часть 2 .....	7
Верхняя панель.....	9
Задняя панель.....	14
Начало работы с P1-M.....	15
Как назначить DAW на кнопки DAW в iMAP .....	16
Запуск P1-M в повседневном использовании.....	20
Установка iMap™ для Mac.....	21
Установка iMap™ для Windows .....	24
iMAP™.....	26
Сохранение, значения по умолчанию и сброс .....	34
Другие функции в iMap™.....	36
Обновление прошивки.....	37
Ableton Live .....	40
Audition.....	41
Bitwig .....	42
Cakewalk .....	43
Cubase/Nuendo .....	45
Digital Performer 11 .....	46
FL Studio.....	47
Logic Pro.....	48
Luna.....	49
Mixbus 32C.....	50
Pro Tools .....	51
Reaper .....	52
Reason .....	54
Samplitude .....	55
Studio One .....	56
Tracktion Waveform .....	57
Hardware Connections.....	58
Расширение вашей системы .....	59
Спецификация .....	61
Сервис .....	62

# Введение

Прежде всего, поздравляем с покупкой MIDI-контроллера ICON Pro Audio P1-M! На этих страницах вы найдёте подробное описание функций P1-M и полный список технических характеристик.

Пожалуйста, зарегистрируйте продукт на нашем сайте по ссылке [my.iconproaudio.com/registration](http://my.iconproaudio.com/registration)

Как и в случае с большинством электронных устройств, мы настоятельно рекомендуем сохранять оригинальную упаковку. В маловероятном случае возврата изделия для обслуживания требуется оригинальная упаковка (или разумный аналог). При правильном уходе и достаточной циркуляции воздуха ваш MIDI-контроллер DAW P1-M будет безупречно работать долгие годы.

Мы уверены, что этот продукт прослужит вам долгие годы, и в маловероятном случае, если ваш продукт не будет работать на самом высоком уровне, мы приложим все усилия для решения проблемы..

## Что в коробке?

- Контроллер P1-M x 1 шт.
- Руководство по быстрому старту x 1
- Кабель USB C x 1
- Адаптер питания x 1



# Регистрация оборудования

## 1. Проверьте серийный номер вашего устройства

Перейдите на [my.iconproaudio.com/registration](https://my.iconproaudio.com/registration) или отсканируйте QR код ниже.

Введите серийный номер вашего устройства и другую информацию с экрана. Нажмите «Отправить» (Submit).



Появится сообщение с информацией о вашем устройстве, такой как название модели и серийный номер. Нажмите «Зарегистрировать это устройство в моей учётной записи». Если вы увидите какое-либо другое сообщение, обратитесь в нашу службу послепродажного обслуживания.

## 2. Войдите в свою личную учетную запись для существующих пользователей или зарегистрируйтесь как новый пользователь.

Существующий пользователь: Пожалуйста, войдите на свою личную страницу пользователя, введя свое имя пользователя и пароль.

Новый пользователь: Нажмите «Зарегистрироваться» и заполните всю информацию.

## 3. Скачать все полезные материалы

На странице будут отображаться все зарегистрированные устройства, подключенные к вашей учётной записи. Для каждого устройства будут перечислены все доступные для загрузки файлы, такие как драйверы, прошивки, руководства пользователя на разных языках, а также сопутствующее программное обеспечение и т. д.

# Функции часть 1

Многие ведущие звукорежиссёры и продюсеры в мире переходят на контроллеры DAW среднего размера со старых, более крупных систем благодаря их удобству, размеру, а также растущей функциональности и надёжности. P1-M произведёт огромное впечатление на этом рынке, поскольку его беспрецедентный уровень функциональности в сочетании с расширяемостью и невероятной надёжностью благодаря сверхстабильному чипу Cortex-M7 с тактовой частотой 500 МГц открывает новый взгляд на возможности устройств такого размера и цены. Владельцы контроллеров DAW среднего размера также оценят богатый набор доступных функций, которые некоторые назвали бы революционными! Потому что так оно и есть!

Благодаря новаторскому функционалу, которым вы можете управлять с помощью программируемого 16-панельного электронного сенсорного экрана, на котором представлены все функции DAW, необходимые для записи, сведения или мастеринга, P1-M вскоре станет сердцем любой студии.

На этот привлекательный цветной сенсорный дисплей можно назначить до 80 функций DAW — в 5 цветовых режимах (синий, зелёный, оранжевый, фиолетовый и красный). Эти функции, в свою очередь, можно настраивать (например, для эквалайзера или подключения плагина) с помощью восьми бесшумных, плавных и изящных поворотных энкодеров, которые также выполняют функцию ручек панорамирования (PAN).

С P1-M теперь можно подключить до трёх DAW одновременно! Если ваш основной проект запущен, например, в Pro Tools, но вам нужно быстро вернуться в Cubase — без проблем! P1-M позволит сделать это буквально одним нажатием кнопки, без каких-либо задержек и суеты, не прерывая ваш рабочий процесс.

Нажав кнопку «Focus», вы теперь можете выбрать параметр плагина\* мышью и настроить его значения плавным, скользящим движением джогга. Эта функция, скорее всего, понравится тем, кто любит интерактивное управление своими плагинами и эквалайзерами (а кто этого не любит?!).\* Не все параметры могут поддерживаться каждым плагином.

Новое, передовое и удобное в использовании программное обеспечение iMAPTM поддерживает P1-M. Это позволяет полностью изменить отображение функций DAW в 5 цветовых режимах 16-панельного сенсорного экрана (всего 80 возможных функций для каждой DAW). Кроме того, пользователи могут назначать MIDI-функции и горячие клавиши в программе. Всё это в режиме реального времени!

Чёткие и яркие встроенные светодиодные индикаторы отображают точные показания DAW. Они разработаны с учётом эргономики и расположены в верхней части устройства, чтобы индикаторы всегда были видны.

Благодаря опциональному дисплею D-4T P1-M обеспечивает полный контроль над вашими проектами. Расширяемый опциональным расширителем P1-X и собственным дисплеем D-4, P1-M открывает перед вами безграничные возможности! Это интеллектуальное, интуитивно понятное и очень привлекательное устройство удовлетворит любые эстетические и функциональные требования. Профессиональный дизайн, функциональность и удобство P1-M позволят вам ближе познакомиться с музыкой, оптимизировать рабочий процесс и получить более яркие впечатления.

## Функции часть 2

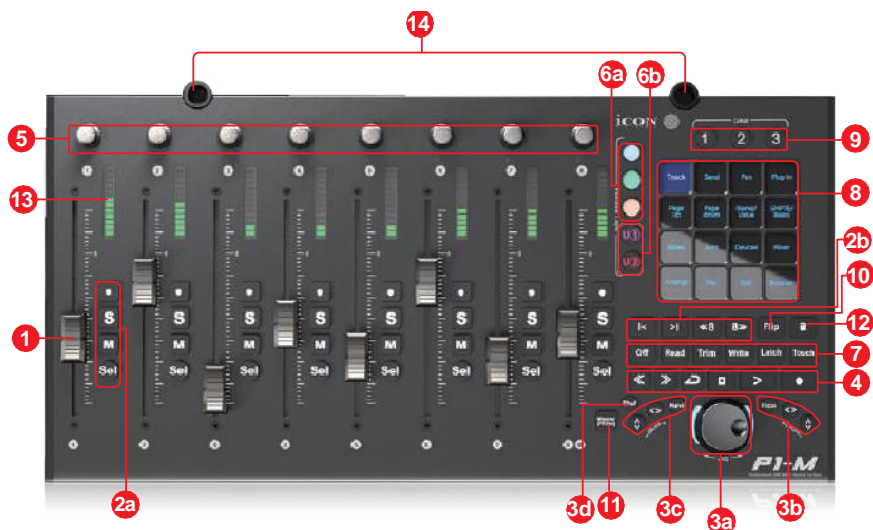


- 8 сенсорных моторизованных фейдеров с разрешением 12 бит
- Программируемый 4-дюймовый 16-панельный цифровой сенсорный дисплей с функциями DAW в 5 цветовых режимах — всего 80 отображаемых и доступных для выполнения функций на DAW
- Легко организуйте функции DAW на 16-панельном сенсорном экране с помощью перетаскивания в iMAPTM — изменения вносятся в режиме реального времени
- Возможность одновременного подключения к 3 DAW с помощью кнопок выбора DAW
- Чрезвычайно прочный, долговечный и универсальный
- Точные, понятные и привлекательные TFT-индикаторы
- Плавно вращающийся безупорный регулятор для быстрого поиска, прокрутки и управления
- 8 плавно вращающихся двухфункциональных энкодеров (поворот и ввод)
- Подсвечиваемые функциональные кнопки для чтения, записи, касания, фиксации и обрезки; и «Выкл.» —
- активируется/деактивируется в зависимости от DAW
- Подсвечиваемые кнопки управления каналами, включая «Отключить», «Соло» и «Запись»
- 6 подсвечиваемых кнопок управления транспортом, включая «Воспроизведение», «Стоп», «Запись», «Перемотка назад», «Перемотка вперед» и «Зацикливание»
- Специальные кнопки «Flip» и «Master» для переключения фейдеров и доступа к мастер-каналу (канал 8 становится мастер-каналом).
- Подсвечиваемая кнопка «Zoom» с двумя навигационными клавишами (влево/вправо и вверх/вниз), также используется в сочетании с джогом.
- Подсвечиваемая кнопка «Focus», позволяющая пользователю «фокусироваться» и настраивать параметры плагина, эквалайзера и т. д. с помощью джого с плавным ходом.
- 2 подсвечиваемые кнопки «Track» для выбора отдельных каналов.
- 2 подсвечиваемые кнопки «Bank» для переключения 8 каналов одновременно.
- Поддержка протоколов Universal Mackie Control и HUI для бесшовной интеграции с совместимым программным обеспечением для создания музыки.
- Поддержка Ability, Audition, Ableton Live, Bitwig, Cakewalk, Cubase/Nuendo, Digital Performer, FL Studio, Mixbus 32C, Pro Tools, Logic Pro, Luna, Reaper, Reason, Samplitude, Studio One и Tracktion Waveform

- Программное обеспечение iMap™ входит в комплект
- Высокоскоростное подключение по USB C
- Обновление прошивки доступно через подключение по USB C и программное обеспечение iMap™
- Разъемы User A и User B 1/4 дюйма для подключения педалей
- Совместимость с MacOS 10.15 и выше, а также Windows 10 и выше
- Превосходное качество сборки и прочный металлический корпус с портом для замка Kensington
- Возможность расширения с помощью дисплея D-4T для полного управления
- Возможность расширения с помощью блока расширения P1-X (8 каналов на устройство)
- Возможность расширения с помощью дисплея D4 для P1-X



# Верхняя панель



**ПРИМЕЧАНИЕ:** P1-M — это универсальный контроллер DAW (т.е. не предназначенный для одной конкретной DAW). Функции будут работать немного по-разному в разных DAW. Подробнее о каждой функции см. в руководстве к вашей DAW.

## 1. Фейдеры

Восемь эргономичных моторизованных фейдеров обычно используются для управления громкостью треков в DAW. В зависимости от вашей DAW, вы можете использовать кнопку «Flip» для переключения между функциями поворотных энкодеров и фейдеров. Это может быть полезно при выполнении сложных движений панорамы или значений параметров плагина, обычно выполняемых с помощью поворотных энкодеров. 12-битные фейдеры обеспечивают очень детальное перемещение.

Любая автоматизация, записанная в проекте, будет отражена в положениях фейдеров. Все фейдеры чувствительны к касанию и позволяют пользователю переопределять автоматизацию моментом касания фейдера.

*Нажмите кнопку «Мастер», чтобы назначить канал 8 главным (кроме Pro Tools).*

## 2. Кнопки контроля

### 2a) Раздел кнопок управления каналами записи

**Кнопка REC** - Активируйте и деактивируйте запись соответствующего канала. Переключатель загорится красным, когда канал поставлен на охрану.

**Кнопка SOLO** - Активировать/деактивировать режим соло соответствующего канала. Переключатель загорится зелёным, когда канал находится в режиме соло, а остальные каналы будут отключены.

**Кнопка MUTE** - Активируйте и деактивируйте режим отключения звука соответствующего канала. Переключатель загорится синим цветом, когда звук канала отключен.

**Кнопка SEL** - Активировать выбранный трек.

## 2b) Секция кнопок управления моторизованным фейдером

**Левая кнопка фейдера** — сдвиг на один канал вниз для всех фейдеров

**Правая кнопка фейдера** — сдвиг на один канал вверх для всех фейдеров

**Левая кнопка BANK** — сдвиг банка на один уровень вниз для всех фейдеров

**Правая кнопка BANK** — перемещение банка на один уровень вверх для всех фейдеров

## 3. Секция поворотного колеса

**3a) Джог** — диск используется для различных целей, характерных для DAW, включая функции случайного воспроизведения и перемотки. Нажмите, чтобы переключиться между двумя функциями, характерными для DAW. Дисковый регулятор разработан без ступенчатого изменения для плавного, бесшумного и комфортного воспроизведения.

## 3b) Раздел кнопок управления зумом/фокусом

**Кнопка «Zoom UP/DOWN»** — кнопка «Zoom UP/DOWN» используется для перемещения вверх и вниз по графическому интерфейсу пользователя (GUI) приложения DAW. Управление также можно осуществлять с помощью джого.

**Кнопка Zoom LEFT/RIGHT.** Кнопка Zoom LEFT/RIGHT используется для перемещения влево/вправо по графическому интерфейсу пользователя (GUI) приложения DAW. Управление также можно осуществлять с помощью джого.

**Фокус** — нажмите «focus» и наведите указатель мыши на параметр плагина, а затем используйте колесо прокрутки как устройство для изменения параметров.

## 3c) Кнопки перемещения и направления

Нажмите кнопку «Navi» и вращайте колесо прокрутки для перемещения по каналам.

Нажмите кнопки со стрелками, чтобы изменить направление перемещения вверх и вниз по дорожкам в окне аранжирования вашей DAW, а также влево и вправо по дорожкам в окне микшера с помощью диска. Вы также можете использовать эту кнопку в соединении с диском для перемещения элементов вашей DAW, например, по аудиофрагментам в окне аранжировки.

**3d) Кнопка «Shuffle»** — нажмите эту кнопку и вращайте джог, чтобы перемещаться по дорожкам группами по 8 каналов одновременно. Это обеспечит высокоскоростную навигацию по каналам, что особенно полезно в проектах с большим количеством дорожек.

## 4. Раздел кнопок управления транспортом

**Кнопка PLAY** - Активируйте функцию воспроизведения DAW.

**Кнопка STOP** - Активируйте функцию остановки DAW.

**Кнопка REC** - Активируйте функцию записи DAW.

**Кнопка REWIND** - Активируйте функцию перемотки DAW.

**Кнопка FAST FORWARD** — активирует функцию быстрой перемотки вперёд в DAW.

**Кнопка LOOP** — активирует функцию циклического воспроизведения в DAW.

## 5. Регуляторы

Восемь плавных, бесшумных, вращающихся энкодеров с бесконечным ходом обычно используются для управления панорамированием трека, уровнями дополнительных посылов и эквалайзером вашей DAW. Вы также можете использовать их для настройки отдельных параметров плагинов и виртуальных инструментов (если это позволяет программное обеспечение вашей DAW).

Нажатие кнопки на энкодере может использоваться для изменения режимов работы DAW (зависит от DAW), а вращение — для изменения параметров панорамирования, эквалайзера, значений плагинов и т. д.

## 6. Цветные функциональные кнопки (5 кнопок)

**6a) -** Этот раздел из трёх кнопок управления имеет светодиодную цветовую кодировку для различных функций на каждом уровне. Переключайтесь между цветовыми режимами (вместе с режимами 6b) для различных функций, отображаемых на 16-панельном сенсорном экране. Функции можно перенастроить в iMAP в соответствии с вашими предпочтениями.

**6b) -** Эта секция из двух кнопок управления имеет светодиодную цветовую кодировку для различных функций на каждом уровне. Переключайтесь между цветовыми режимами (вместе с режимами 6a) для различных функций, отображаемых на 16-панельном сенсорном экране. Функции можно перенастроить в iMAP в соответствии с вашими предпочтениями.

По умолчанию фиолетовый и красный режимы (обозначенные как «U1» (Пользователь 1) и «U2» (Пользователь 2)) настроены на сенсорном экране на функции горячих клавиш (например, Ctrl+C = копировать). Остальные три режима настроены на функции «MIDI» (например, «Панорамирование», как показано на схеме). Пользователи, желающие сохранить собственные функции «горячих клавиш», могут сделать это в фиолетовом и красном режимах (используя кнопки «U[ser] 1 и U[ser] 2»), а также сохранять MIDI-функции по своему выбору в синем, зелёном и оранжевом режимах. Это сделано для того, чтобы помочь пользователям организовать своё программирование. При желании вы можете назначить любую MIDI-функцию любому цветовому режиму и любую горячую клавишу любому цветовому режиму. Выбор за вами!

## 7. Специальные функциональные кнопки

**Read** - Функция чтения включена/отключена

**Write** - Функция записи включена/отключена

**Touch** - Сенсорная функция включена/отключена

**Latch** - Функция защёлки включена/отключена

**Trim** - Функция обрезки включена/отключена

**Off** - Функция выключения включена/отключена

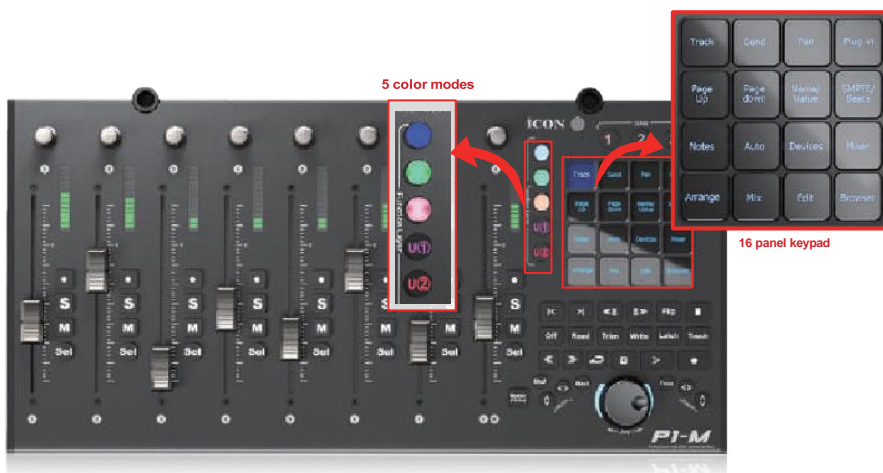
Поскольку P1-M — универсальный контроллер, подсветка кнопок может зависеть от вашей DAW. Например, в Cubase последние четыре кнопки не подсвечиваются, а в Bitwig — последние две. Это часть продуманной конструкции P1-M.

## 8. 16-панельный сенсорный дисплей

Отличительная черта P1-M. Этот 4-дюймовый 16-панельный сенсорный экран оснащен подсветкой для отображения функций управления DAW для удобства пользователя. 16-панельный дисплей позволяет отображать функции в пяти различных цветовых режимах (раздел 6). Это означает, что с сенсорного экрана можно легко получить доступ к 80 функциям. Их можно оставить в состоянии по умолчанию или загрузить, упорядочить и переупорядочить в программе iMAP, чтобы все необходимые функции были под рукой и там, где вам удобно!

Изменяйте соответствующие параметры функций с помощью плавно вращающихся регуляторов. Например, в Cubase выберите «Изменить», чтобы загрузить настройки канала выбранного трека, и «Эквалайзер», чтобы изменить настройки эквалайзера канала. Используйте кнопки PAGE UP и PAGE DOWN для перемещения по страницам параметров, а вращающиеся энкодеры — для изменения значений усиления или частоты.

## 9. Кнопки селектора DAW



Выберите DAW, к которой вы хотите подключиться, нажав кнопки DAW 1–3. DAW должна быть предварительно настроена и сконфигурирована (см. раздел «Начало работы с P1-M»). Вы можете изменить DAW, к которым вы подключаетесь, в iMAP (см. раздел «Как назначить DAW кнопкам DAW»).

## 10. Flip

Используйте эту кнопку, чтобы «поменять местами» функции фейдера и первого поворотного контроллера. Это идеально подходит, когда вам нужно внести очень сложные изменения в панорамирование или значения параметров плагина, используя фейдер, а не поворотный энкодер.

## 11. Master/Assign

Нажмите эту кнопку, чтобы переключиться на использование фейдера канала 8 в качестве главного фейдера.

## 12. Lock

Нажатие этой кнопки гарантирует, что фейдеры устройств не будут изменяться независимо от перемещения физического фейдера. Пользователь должен нажать эту кнопку, чтобы «разблокировать» канал и внести изменения.

При использовании расширителей P1-X кнопка блокировки будет передавать данные в режиме реального времени через iMAP, который действует как «мост» между устройствами. Фейдеры на P1-X будут затронуты аналогичным образом.

## 13. Светодиодные индикаторы каналов

Восемь 12-сегментных светодиодных индикаторов, показывающих уровень соответствующего канала.

## 14. D-4T крепёж

Эти разъёмы используются для размещения «ножек» дисплея D-4T. Дисплей D-4T значительно улучшит взаимодействие с пользователем. Без D-4T, если пользователь захочет изменить что-либо, например, подключить плагин, он сможет наблюдать за изменениями параметров и т.д. в самой DAW или на меньшем встроенном дисплее (отображаемая информация зависит от DAW).

# Задняя панель



## 1. Разъем USB C

Функционирует как MIDI-порт для вашего компьютера и совместимого программного обеспечения.

## 2. User A / User B ¼ входы

Эти ¼-дюймовые входы используются для подключения ножных педалей для активации выбранных функций в вашей DAW. Чтобы настроить их параметры, выберите параметры USER A и USER B в вашей DAW.

## 3. 12V/2.5A разъем адаптера

Подключите прилагаемый адаптер питания здесь. (Примечание: P1-M не может работать без подключенного прилагаемого адаптера питания. Мощности шины USB от компьютера недостаточно).

## 4. Разъем для подключения D-4T

Подключите дополнительный дисплейный модуль D-4T к этому разъёму с помощью прилагаемого кабеля. D-4T отображает различную информацию, зависящую от DAW, а также цифровые индикаторы. TFT-дисплей D-4T упрощает настройку параметров плагинов и эквалайзера, позволяя меньше смотреть на DAW и больше взаимодействовать с её контроллером!



# Начало работы с P1-M



## 1. Подключите P1-M к вашему Mac/ПК через порт USB C

Выберите USB-порт на вашем Mac/ПК и подключите кабель USB-C. Подключите другой конец кабеля к разъёму P1-M. Включите! Ваш Mac/ПК должен автоматически «обнаружить» новое устройство.

## 2. Настройте 3 DAW, к которым вы хотите подключиться, в iMAP

А) См. раздел «Установка iMAP».

В) Следуя диаграммам ниже, давайте используем эти примеры в качестве DAW, которые мы хотим настроить на P1-M.

DAW #1	Bitwig
DAW #2	Cubase
DAW #3	Logic



Чтобы назначить нужную DAW нужной кнопке (см. выше), нам понадобится iMAP.

Сначала убедитесь, что iMAP загружен и установлен, а затем прочтите следующий раздел.

# Как назначить DAW кнопкам DAW в iMAP

Более подробно это описано в разделе iMAP данного руководства, но вот общее введение.

Чтобы понять общий принцип, мы назначим кнопки 1, 2 и 3 на P1-M соответственно Bitwig, Cubase и Logic. Поскольку на схеме ниже выбрано значение «1», в выпадающем меню выбираем «Bitwig».



Итак, вы скачали, установили и открыли iMAP. В верхней части iMAP вы увидите три кнопки DAW. Они соответствуют трём кнопкам DAW на P1-M.

Просто нажмите соответствующую кнопку и выберите DAW из выпадающего списка. DAW будет назначена автоматически. Нет необходимости отправлять данные или выполнять какие-либо специальные функции.

Вы можете сделать это для всех трёх кнопок на iMAP/P1-M.

Дополнительную информацию об этом и о том, как использовать iMAP, включая назначение команд и функций 16-панельному сенсорному экрану, MIDI-командам и даже назначение горячих клавиш QWERTY на P1-M, см. в разделе, посвящённом iMAP.

Помните, что при повседневном использовании **ВЫ ДОЛЖНЫ ОБЯЗАТЕЛЬНО СНАЧАЛА ЗАПУСТИТЬ КОНТРОЛЛЕР**, затем iMAP, прежде чем запускать DAW, с которыми вы хотите работать;

Помните:

Шаг 1: Включите контроллер.

Шаг 2: Откройте iMap™.

Шаг 3: Запустите DAW, которые вы собираетесь использовать.

*Примечание: пожалуйста, подождите несколько минут между каждым шагом, чтобы убедиться, что каждый шаг полностью загружен.*



## Настройка P1-M в DAW

Теперь, когда мы выделили три наши DAW в iMAP, нам нужно настроить наши DAW так, чтобы P1-M распознавал их, а DAW распознавали P1-M.

как это работает;



*Примечание: MIDI-порт 4 используется программным обеспечением iCON Pro Audio, iMAP™, для смены трех используемых вами DAW, обновления прошивки и программирования 16-панельного сенсорного экрана с функциями по вашему выбору.*

Эти четыре опции появятся в виде меню, из которого вы сможете выбрать нужную вам DAW.

Итак, вспоминая наши примеры;

DAW #1	Bitwig
DAW #2	Cubase
DAW #3	Logic

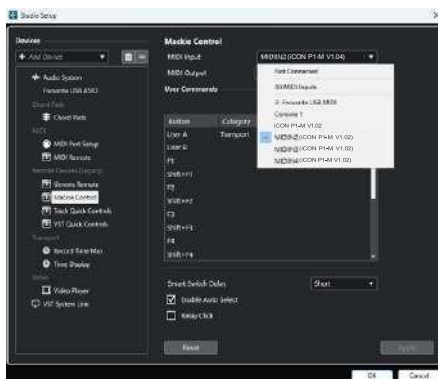
Мы знаем, что нам нужно выбрать «P1-M V1.02» (или любую другую версию прошивки\*) в Bitwig, поскольку именно эту DAW мы выбрали в качестве DAW №1. При нажатии кнопки DAW №1 на устройстве P1-M автоматически перейдет в режим Bitwig.

В нашем примере Cubase — наша вторая DAW, поэтому при настройке DAW для работы с P1-M нам нужно выбрать «MIDIIN2 (P1-M V1.02)» или любую другую версию прошивки\* в меню. Если P1-M настроен как устройство управления Mackie в Cubase, при каждом нажатии цифры «2» в разделе выбора контроллера DAW P1-M автоматически выберет Cubase.

То же самое применимо и к Logic, хотя на этот раз мы выберем «MIDIIN3 (P1-M V1.02)» (или любую другую версию прошивки\*) и используем кнопку «3» в области выбора контроллера DAW, чтобы автоматически выбрать эту DAW.

*\* Версии прошивок обновляются со временем*

Вот пример того, как это настраивается в Cubase.



Как видите, при настройке устройства в качестве контроллера Mackie предлагается выбор из 4 возможных вариантов. Поскольку мы настроили Cubase на реакцию на кнопку управления DAW «2» на P1-M, мы выберем «MIDIIN2 (P1-M V1.02)».

Также обратите внимание (хотя это относится только к Cubase), что для настройки устройств в Cubase 12 и более поздних версиях пользователям следует использовать Mackie Control обычным способом, а не MIDI Remote Manager от Cubase. Независимо от поддерживаемых DAW, принцип работы будет практически одинаковым.

Итак, мы рассмотрели, как назначать DAW кнопкам P1-M DAW по вашему выбору (1-3) в iMAP и, в принципе, как настраивать DAW на соответствующий порт MIDI (как показано выше). Давайте перейдем к настройке наших DAW в следующем разделе.

### Шаг 1: Включите контроллер

### Шаг 2: Откройте iMAP

### Шаг 3: Запустите DAW, которые вы собираетесь использовать

*Примечание: пожалуйста, подождите несколько минут между каждым шагом, чтобы убедиться, что каждый шаг полностью загружен.*

Причина такого порядка в том, что, как видно из диаграммы ниже, iMAP должен занимать MIDI-порт 4 для эффективной связи. К сожалению, некоторые DAW автоматически пытаются занять этот порт при запуске, что препятствует корректной работе iMAP. Поэтому iMAP необходимо включать после контроллера и до DAW, чтобы он занял этот MIDI-порт.



**Примечание:** При использовании P1-M с несколькими расширителями P1-X необходимо настроить идентификаторы расширителей с помощью кнопок REC при включении устройств, чтобы DAW могла различать один расширитель от другого.

Дополнительную информацию см. в руководстве по P1-X.

Обратите внимание, что для основного устройства P1-M такое требование не предъявляется, поскольку оно будет идентифицировано как независимое устройство в DAW независимо от количества расширителей P1-X в системе.



## Практическое использование режимов DAW

Некоторые пользователи могут захотеть использовать два экземпляра одной и той же DAW, например, для кнопок DAW №1 и DAW №2. Почему? Возьмём, к примеру, Фернандо. Фернандо — молодой, перспективный продюсер и музыкант, и ему нравится заниматься мастерингом собственного материала.

В повседневной жизни Фернандо использует Cubase в качестве своего «настольного» DAW для записи. Он настроил свой шаблон, который загружает в Cubase, а также настроил сенсорный экран своего P1-M так, чтобы все его любимые команды Cubase загружались при нажатии кнопки DAW №1 во время записи и сведения.

Однако при мастеринге Фернандо импортирует стереофайлы финального микса в шаблон для мастеринга в Cubase. Поскольку это совершенно другая задача, требующая иного подхода, он организовал в Cubase различные команды для мастеринга, которые загружаются при нажатии кнопки DAW №2.

Фернандо очень организован. Он далеко пойдёт.

Это лишь один пример того, почему вам может понадобиться загрузить одну и ту же DAW дважды или даже трижды на P1-M.

# Запуск P1-M в повседневном использовании

При каждом запуске P1-M необходимо сначала запустить контроллер, затем iMAP и в последнюю очередь DAW.

Это позволит iMAP напрямую взаимодействовать с оборудованием. iMAP взаимодействует только с оборудованием и не взаимодействует с другим программным обеспечением, что обеспечивает высокую скорость передачи данных без помех со стороны вторичных факторов.

Кроме того, iMAP действует как своего рода «мост» между основным блоком P1-M и любыми используемыми расширителями P1-X, обеспечивая согласованность. Функция «Блокировка», например, при использовании с расширителем P1-X, будет работать как положено. Если iMAP не подключен, она работать не будет.

Конечно, если вы планируете вносить какие-либо изменения в программирование функций, iMAP должен работать одновременно с оборудованием P1-M.

Наконец, причина использования последовательности «Контроллер, iMAP, DAW» заключается в том, что MIDI-порт 4 используется программой iCON Pro Audio iMAP™ для смены трёх используемых DAW, обновления прошивки и программирования 16-панельного сенсорного экрана с выбранными функциями. Этот порт не подходит для подключения устройства.

К сожалению, некоторые DAW автоматически пытаются занять порт 4 при запуске, что препятствует корректной работе iMAP. Поэтому iMAP необходимо включать до DAW и после контроллера, чтобы убедиться, что он занимает этот MIDI-порт и правильно подключён.

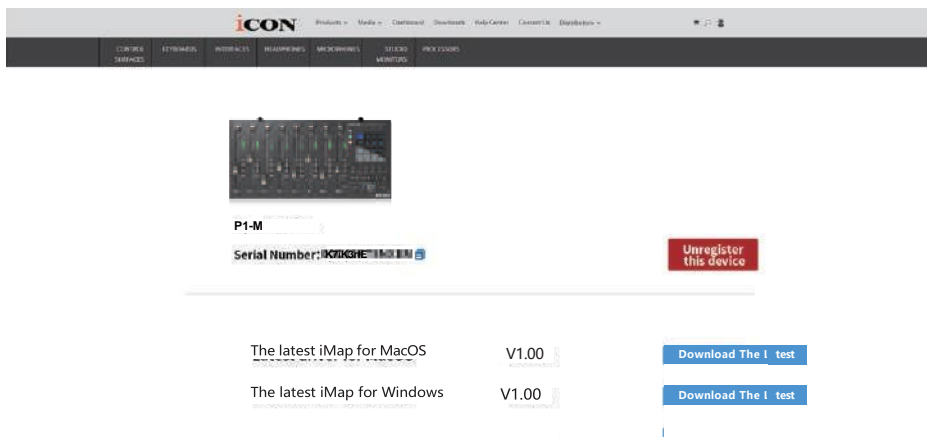


**Обратите внимание:** для удобства следующих примеров мы предполагаем, что подключаемая вами DAW — это DAW#1.

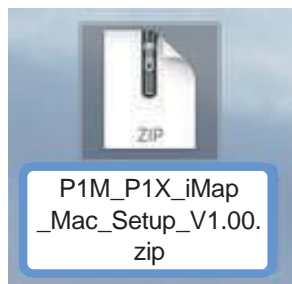
# Установка iMap™ на Mac

Зарегистрируйте свое устройство и посетите User Center по адресу [www.iconproaudio.com](http://www.iconproaudio.com). После загрузки файла нажмите на него, чтобы начать установку. iMAP также будет доступен на странице продукта по адресу [www.iconproaudio.com](http://www.iconproaudio.com)

**Совет:** перетаскив значок «P1-M» в папку «Программы», вы можете создать ярлык «iMap» на рабочем столе вашего Mac.



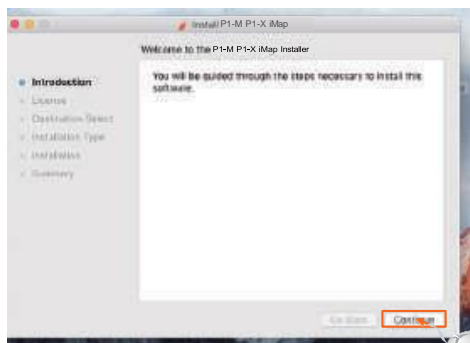
1. Загрузите iMAP (Mac) из Центра пользователя 9 User Center ) для вашего устройства. (См. раздел 5 «Регистрация продукта ICON Pro Audio в вашей личной учётной записи» для создания User Center).



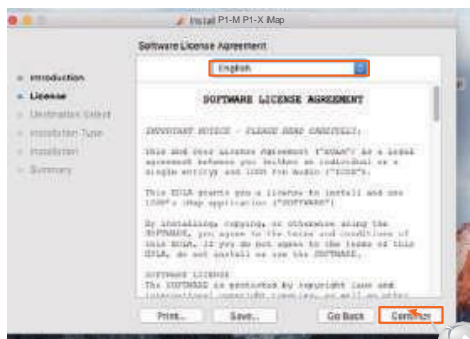
2. Разархивируйте файл, нажав на него.



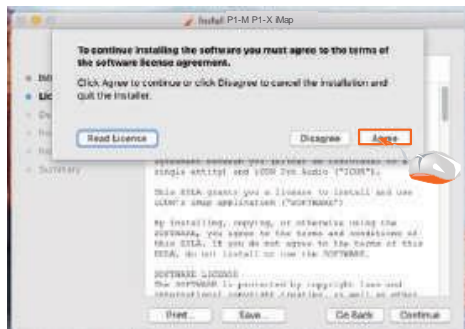
3. Нажмите “Continue”.



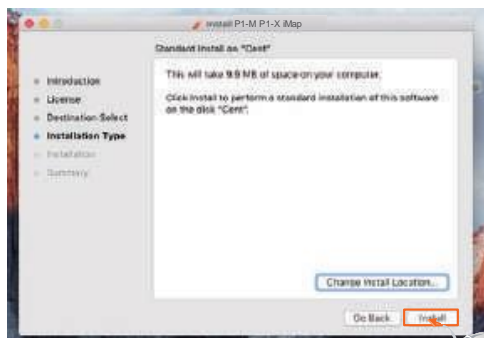
4. Ознакомьтесь с лицензионным соглашением. Нажмите “Continue”.



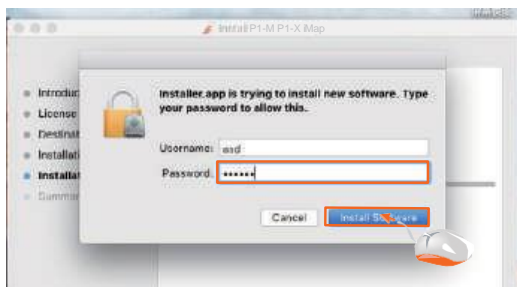
5. Нажмите «Agree», чтобы принять условия лицензии.



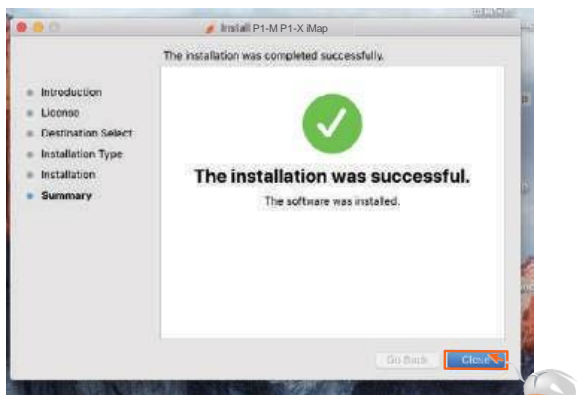
6. Нажмите “install”.



7. Введите имя пользователя и пароль. Нажмите “Install software”



8. Нажмите «Close» после установки программного обеспечения iMAP.



9. Нажмите на ярлык, чтобы запустить iMAP.



# Установка iMap™ для Windows

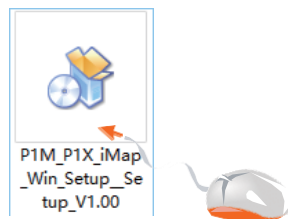
Зарегистрируйте свое устройство, посетите пользовательский центр на сайте [www.iconproaudio.com](http://www.iconproaudio.com) и загрузите iMAP. iMAP также доступен на странице продукта на веб-сайте [www.iconproaudio.com](http://www.iconproaudio.com)

Для установки программного обеспечения iMap™ следуйте приведенным ниже пошаговым инструкциям.

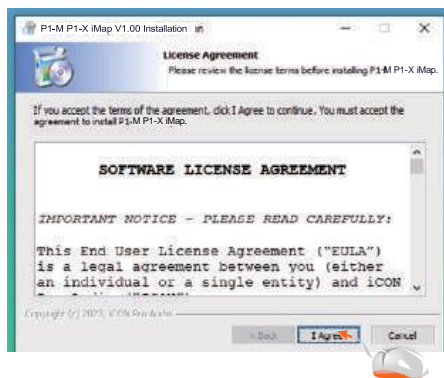
## 1. Включите свой компьютер.

## 2. Загрузите iMap из вашего User Center по адресу [www.iconproaudio.com](http://www.iconproaudio.com)

После загрузки файла нажмите на него, чтобы начать процесс установки.

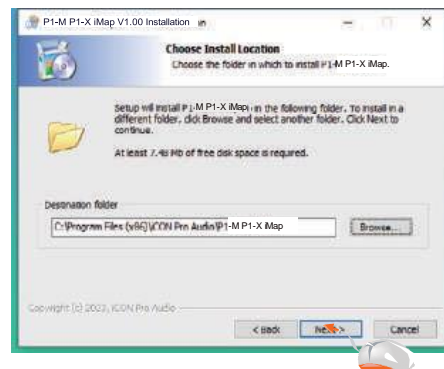


## 3. Появится мастер установки. Появится мастер настройки, нажмите кнопку "I Agree"



## 4. Выберите место установки

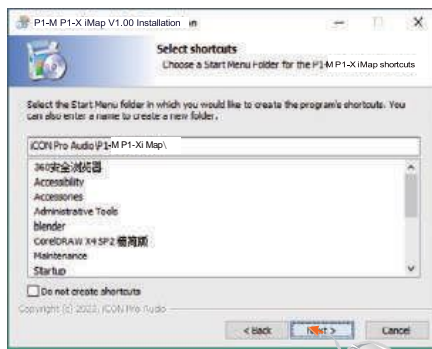
Выберите предпочтительное место установки iMap или используйте местоположение по умолчанию и нажмите "Next"





## 5. Выберите ярлык

Выберите папку в меню «Пуск», в которой вы хотите создать ярлык iMap. Затем нажмите «Next»



## 6. Создайте ярлык на рабочем столе

Снимите флажок, если вы не хотите размещать ярлык iMap на рабочем столе; в противном случае нажмите «Instal».



## 7. iMap начнет установку

Установка iMap™ началась. Дождитесь её завершения. Затем нажмите «Finish».



## 8. Установка завершена

Нажмите «Finish» для завершения установки программного обеспечения iMap.





Интеллектуальная конструкция нового, высокопроизводительного iMap позволяет пользователям вносить изменения в режиме реального времени — без необходимости «отправлять данные». Пользователи могут загрузить три DAW по своему выбору с помощью трёх кнопок в верхней части iMAP.

Просто нажмите и загрузите нужную DAW из раскрывающегося списка для каждой из трёх кнопок 1, 2 и 3.

В этом примере давайте используем Bitwig в качестве первой DAW, Cubase — для второй, а Logic Pro — в качестве третьей. Сначала выберем Bitwig.

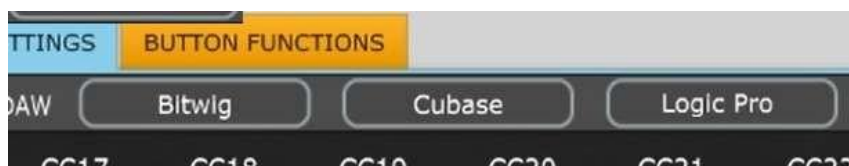


Нажмите кнопку один и выберите Bitwig из выпадающего списка.



Теперь загрузился режим Bitwig со всеми его функциями.

Таким же образом загрузим Cubase для кнопки 2 и Logic для кнопки 3. Вы увидите их отражение на кнопках 1, 2 и 3 в iMAP.



P1-M организует функции DAW в состоянии по умолчанию, как указано через протокол управления Mackie.

Чтобы продемонстрировать это, снова обратимся к DAW №1 — Bitwig. Здесь мы видим, что настройки по умолчанию загружены в каждый цветовой режим. В DAW №1 для Bitwig функции «Plug in» и «Page Up/Down» расположены в синем цветовом режиме, а функции «Save» и «Click» — в зелёном.

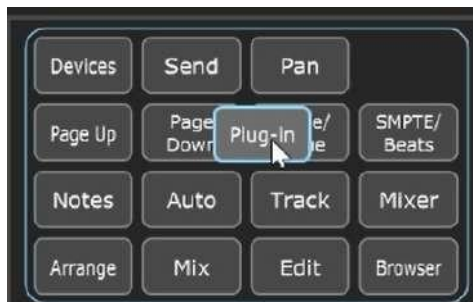


Это отображается на сенсорном экране P1-M. Все настройки функций на втором экране (функции кнопок) в iMAP будут соответствовать настройкам на P1-M. Другими словами, то, что отображается на втором главном экране iMAP, будет отображаться и на P1-M. Любые изменения будут применены мгновенно.



Примечание: не нужно сильно нажимать на сенсорный экран, чтобы он сработал!

Если вы хотите изменить функции в соответствии со своими потребностями, это легко сделать. Просто перетащите мышью из полей и поместите функцию туда, где она должна быть.



Вы также можете назначить функции через список функций под выпадающим списком DAW. Просто щелкните место, где должна отображаться функция (A), и выберите функцию (B).



Все внесенные изменения будут немедленно отображены на P1-M. Нет необходимости отправлять данные на машину.

## Использование функции двойной кнопки на сенсорном экране

В некоторых DAW для определенных функций при нажатии кнопки требуется дополнительное действие. Обычно для выбора следующего варианта требуется мышь. Однако с P1-M можно использовать две кнопки одновременно.

Вы можете запрограммировать первую необходимую функцию, скажем, в первом ряду iMAP в красном режиме. Назовём его основной кнопкой.

Если эта основная кнопка/функция требует дополнительного (дополнительного) действия, как описано выше, и это доступно в командах iMAP для данной конкретной DAW, вы можете разместить эту вторую кнопку, скажем, во втором ряду в красном режиме.

Обратите внимание, что нельзя разместить две кнопки, которые вы собираетесь использовать вместе, в одном ряду.

Если существует несколько возможных вариантов дополнительных кнопок, вы можете разместить их все во втором ряду (или в любом другом ряду, но не в том же ряду, что и основная кнопка). Вы не можете использовать более двух кнопок одновременно, но можете создать «меню» дополнительных команд для выбора во втором ряду (или любом другом ряду по вашему выбору).

Итак, давайте рассмотрим общий пример (он не относится к какой-либо конкретной DAW или команде DAW — он просто демонстрирует потенциал этой системы);

Первая кнопка (основная) в этой вымышленной DAW — «Добавить трек». Мы разместим её в первом ряду iMAP в красном режиме (или слое) iMAP. Информация сразу же появится на сенсорном экране устройства по мере её передачи в режиме реального времени.

Что касается дополнительных функций (помня, что это вымышленная DAW), мы разместим кнопки «Стерео аудиодорожка», «Моно аудиодорожка», «Инструментальная дорожка» и «MIDI-дорожка» на кнопках во втором ряду. Это дополнительные кнопки, предназначенные для использования вместе с основной кнопкой. Важно помнить, что одновременно можно использовать только две кнопки. При назначении этих кнопок в iMAP информация будет немедленно передаваться на сенсорный экран устройства.

Работая над проектом, теперь мы можем выбрать основную кнопку, а затем любую из дополнительных кнопок для создания трека без использования мыши.

Повторюсь, приведённый выше пример относится к вымышленной DAW. Доступные вам и вашей DAW возможности могут быть ограничены или многочисленны, в зависимости от доступных команд этой конкретной DAW.

Это отличная возможность, которую стоит иметь под рукой и запомнить на будущее, поскольку она может оказаться очень полезным инструментом для экономии времени!

## Горячие клавиши

Вы можете назначить горячие клавиши QWERTY-клавиатуры для iMAP.

Сначала выберем, куда будет отправлена команда. Щёлкните по кнопке мышью, чтобы она подсветилась.



Выберите 'HOTKEY' в меню с правой стороны iMAP.



Нажмите, чтобы изменить содержимое кнопки.



Введите горячую клавишу, которую вы хотели бы использовать, на QWERTY-клавиатуре. Нажмите Enter.



Переименуйте горячую клавишу при необходимости.

«По организационным причинам горячие клавиши по умолчанию распределены по красному и фиолетовому режимам, а MIDI-функции — по синему, зелёному и оранжевому. Однако вы можете запрограммировать горячие клавиши и MIDI-функции на отображение в любом желаемом режиме (или слое).

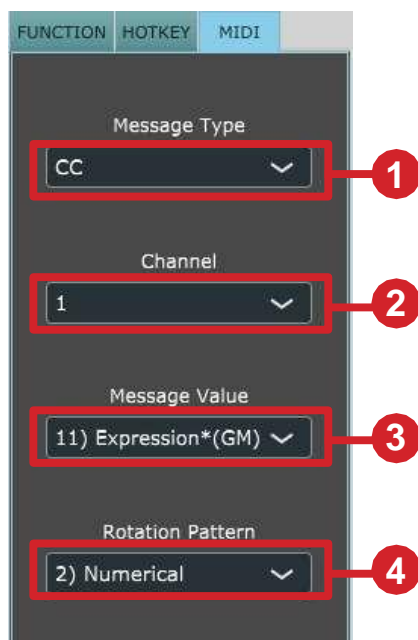
Результаты появятся в iMAP и будут мгновенно переданы на P1-M!



## Отправка собственных MIDI-сообщений

Вы можете настроить сенсорный экран для отображения ваших собственных MIDI-сообщений. Фейдеры и поворотные энкодеры на устройстве также можно назначить таким же образом (кнопки «Solo» и «Mute» не подходят — на сенсорном экране более чем достаточно кнопок для любых MIDI-настроек!).

Вы можете регулировать "Pitch", "Note", "CC", "Channel" и "Message" значения для MCP и "Value 1", "Value 2" и "Function" для HUI, в зависимости от элемента управления.





## Использование виртуальных инструментов

Некоторые пользователи предпочитают использовать контроллеры DAW для управления параметрами виртуальных инструментов. Следует сразу отметить, что это полностью зависит от DAW и виртуального инструмента. Некоторые виртуальные инструменты имеют ограниченную (а иногда и вовсе не имеют) функциональность.

Существуют различные значения CC, которые можно программировать, например, CC1 (модуляция) и CC11 (экспрессия) — наиболее часто используемые параметры.

Обратите внимание, что параметр «вibrato» не имеет значения CC, и если этот параметр является функцией виртуального инструмента, которым вы хотите управлять, вы можете настроить его с помощью MIDI Learn. Инструкции по MIDI Learn можно найти в руководстве к вашей DAW.

Обратите внимание, что некоторые виртуальные инструменты имеют ограниченные возможности получения данных от стандартных или универсальных внешних контроллеров.

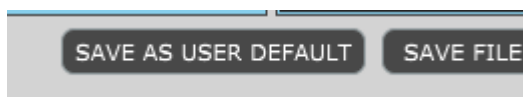
*Обратите внимание, что джог-колесо можно использовать для управления параметрами плагинов, эквалайзеров и инструментов без необходимости специального программирования. Для этого достаточно нажать кнопку «Фокус» ивести курсор мыши на нужный параметр. Это потенциально чрезвычайно полезно и мощная функция, которая к тому же очень проста и удобна в использовании! Обязательно запомните это!*



## Сохранение, значения по умолчанию и сброс

Вы можете сохранить изменения, внесённые в iMAP, нажав «Сохранить файл». Это рекомендуется для сохранения настроек. Просто нажмите «Загрузить файл», чтобы загрузить сохранённые настройки. Вы можете сохранить любое количество файлов, то есть, если у вас есть предпочтительная конфигурация, например, для мастеринга, а не для сведения, вы можете загрузить разные «версии» iMAP. Конечно, вы сможете получить доступ к трём различным DAW с помощью кнопок DAW 1–3 (или к трём одинаковым DAW, если хотите), что означает множество возможных вариантов для вашего рабочего процесса.

Вы можете сохранить свои настройки в качестве собственных значений по умолчанию, которые будут загружаться автоматически. Для этого нажмите «Сохранить все как пользовательские настройки по умолчанию». Рекомендуется сохранить выбранные настройки в файле, а затем установить их в качестве настроек по умолчанию на случай обновления версии iMAP, в противном случае ваши настройки будут потеряны.

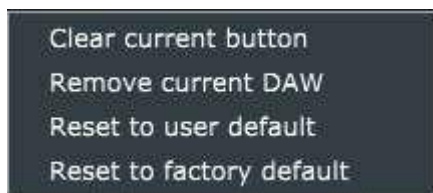


В iMAP щелкните правой кнопкой мыши в главном окне iMAP, чтобы сбросить настройки до заводских значений по умолчанию или до ваших собственных значений по умолчанию, которые вы ранее установили с помощью функции «Save all as user default».

Кроме того, вы можете сбросить настройки iMAP до заводских значений по умолчанию. Обратите внимание, что это не сбросит выбранные DAW для кнопок DAW 1–3. Необходимо либо заменить DAW на данной кнопке, либо выбрать «Remove current DAW», чтобы полностью освободить DAW.

Обратите внимание, что выбор другой DAW или её удаление «перезапишет» любые выполненные настройки.

Вы также можете очистить значения отдельных кнопок, выбрав 'Clear current button'.



*Аналогично, выбор альтернативной DAW (кнопки DAW 1–3) «перезапишет» любые пользовательские программы на выбранную DAW.*

*Обратите внимание, что при использовании Bitwig щелчок правой кнопкой мыши по любому энкодеру и выбор пункта «restore to default» приведёт к тому, что все переключатели (и сенсорный экран) вернуться к своим первоначальным значениям.*

## Изменение функций Транспорта с помощью iMAP

Вы можете настроить транспортные функции с помощью iMAP для одновременного выполнения действий в нескольких DAW.

Допустим, у Феми есть два проекта: один в Cubase и один в Studio One. Она хочет воспроизводить оба одновременно. Она может указать iMAP, чтобы обе DAW реагировали на команду PLAY следующим образом.

Аналогично, она может настроить все свои DAW на выполнение этой функции в iMAP.

На диаграмме ниже показано, как она может это сделать.



## Другие функции в iMap™



### 1. Кнопка “Save file”

Нажмите эту кнопку, чтобы сохранить текущие настройки P1-M. Файл представляет собой файл формата «iMap».

### 2. Кнопка “Load file”

Нажмите эту кнопку, чтобы загрузить ранее сохраненный файл настроек «iMap» для вашего P1-M.

### 3. Кнопка “Firmware Upgrade”

Нажмите эту кнопку, чтобы открыть окно обновления прошивки для P1-M. Ознакомьтесь с процедурой обновления прошивки, которая приведена ниже.

### 4. Кнопка "Save As Default"

Нажмите эту кнопку, чтобы сохранить настройки как настройки по умолчанию.

# Обновление прошивки

## Процедура загрузки функциональной прошивки P1-е

**ВАЖНО:** НАЖМИТЕ НА «TITLE» iMAP, ЧТОБЫ ПЕРЕКЛЮЧИТЬСЯ МЕЖДУ ВЕРСИЯМИ P1-M И P1-X. ВСЕГДА УБЕДИТЕСЬ, ЧТО ВЫ ОБНОВЛЯЕТЕ ПРОШИВКУ ДЛЯ НУЖНОГО УСТРОЙСТВА.



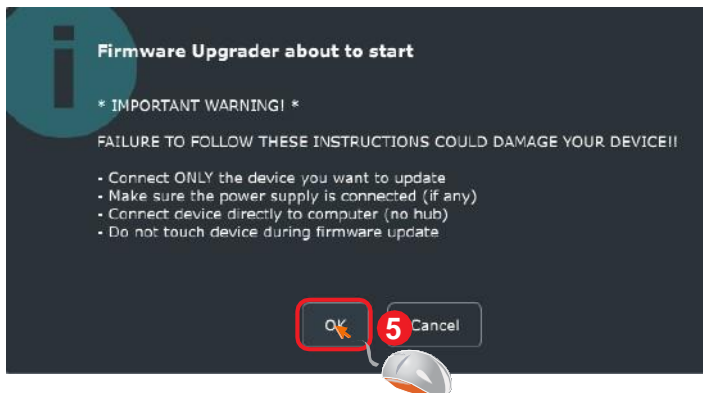
**Предупреждение:** Процесс загрузки прошивки ДОЛЖЕН быть завершен и не прерываться во время загрузки файла, в противном случае прошивка не сможет быть перезаписана.

**Шаг 1:** Подключите P1-M через порт USB C. Убедитесь, что последняя версия iMAP загружена с веб-сайта и установлена (проверьте, обновлена ли ваша версия iMAP!). Запустите iMAP.

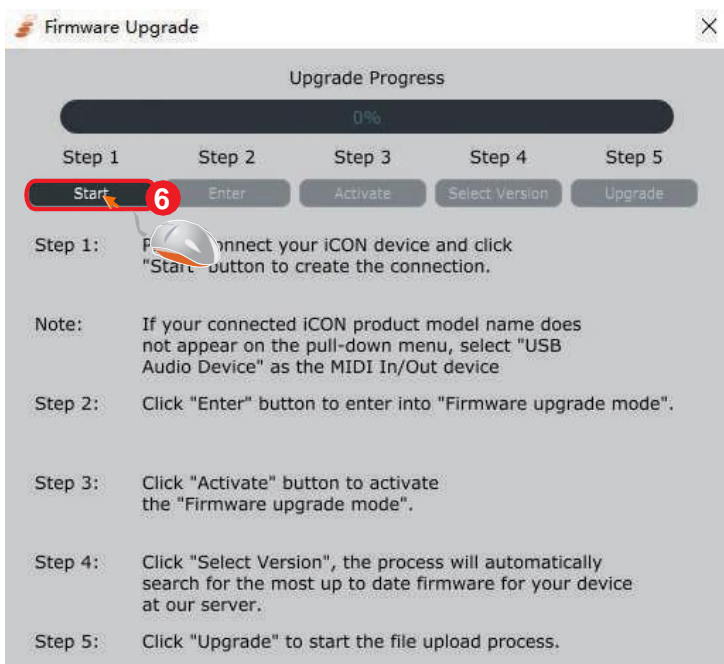
Нажмите 'Firmware update'.



## Шаг 2: Прочитайте предупреждение.

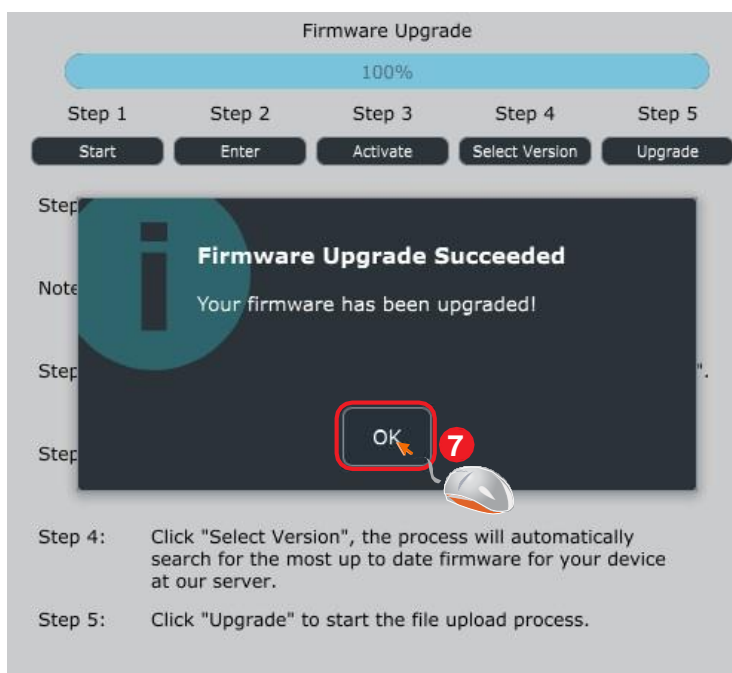


## Шаг 3: Нажмите "Start".



**Шаг 4:** Разрешите завершение процесса обновления прошивки.

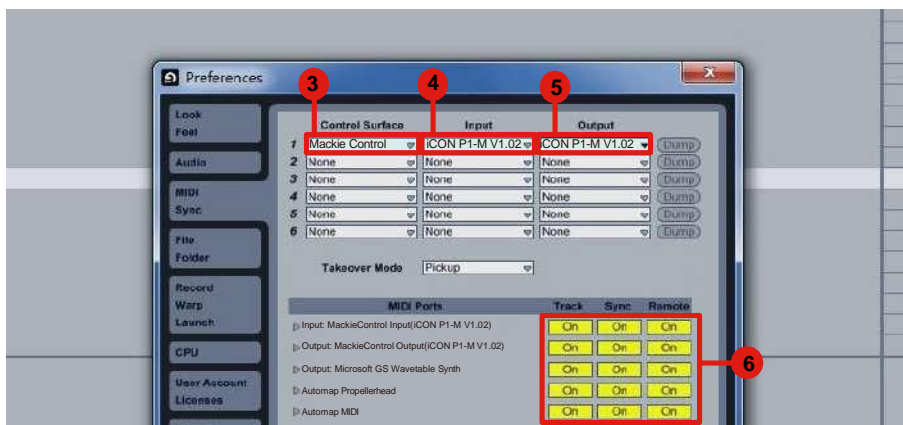
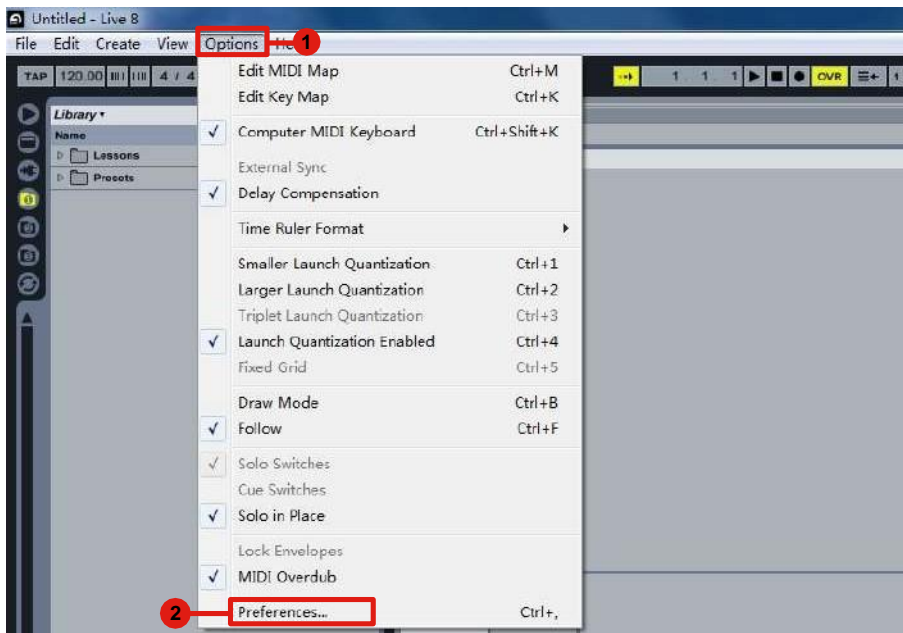
**Шаг 5:** Нажмите 'ок' после завершения обновления прошивки.



## 15 золотых правил успешного обновления прошивки

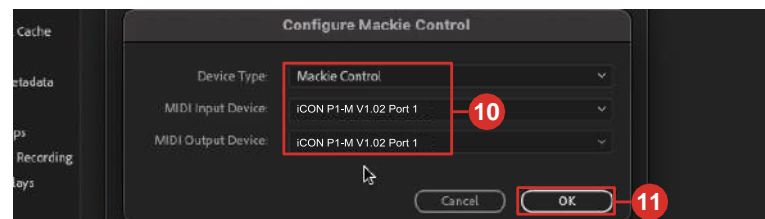
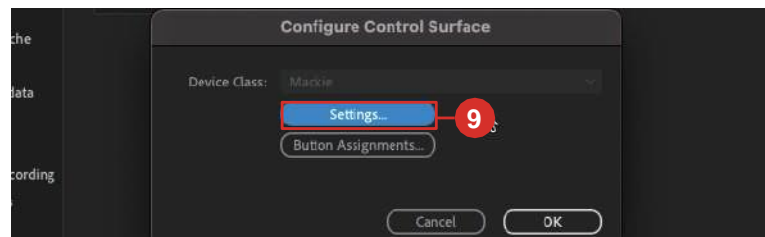
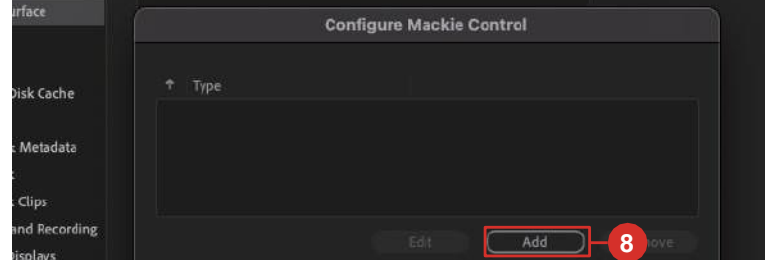
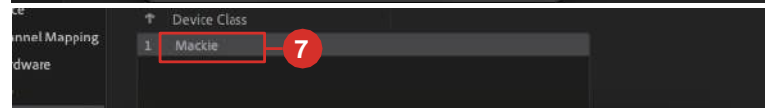
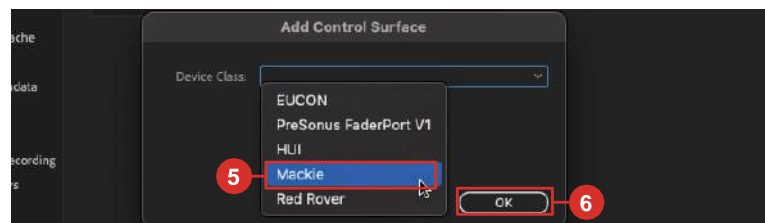
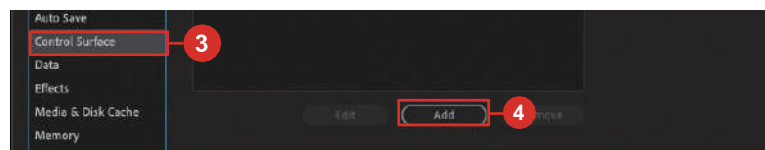
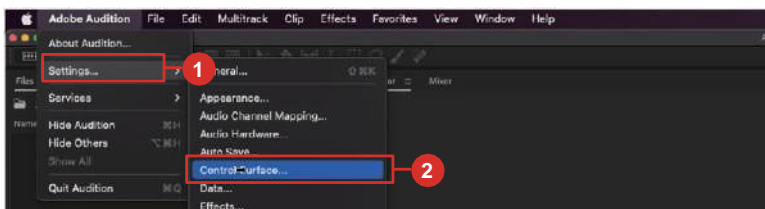
1. Сначала запустите контроллер, а затем iMAP в обычном режиме (без DAW).
2. Не запускайте никакие DAW или другие программы во время процесса.
3. Всегда используйте последнюю версию iMAP.
4. Дважды проверьте, что вы обновляете нужное устройство в iMAP.
5. Отключите USB-концентраторы — всегда подключайтесь напрямую.
6. Отключите все остальные устройства/периферийные USB-устройства.
7. Всегда обновляйте по одному устройству за раз — отключите все остальные устройства.
8. Всегда читайте руководство по обновлению вручную.
9. Всегда читайте предупреждения iMAP.
10. Всегда используйте кабели из комплекта поставки.
11. Не останавливайте процесс обновления прошивки после его начала.
12. Не прикасайтесь к устройству во время процесса.
13. Не закрывайте окно командной строки\* во время процесса.
14. Убедитесь, что на устройство подано достаточное питание.
15. Не торопитесь с обновлением прошивки.

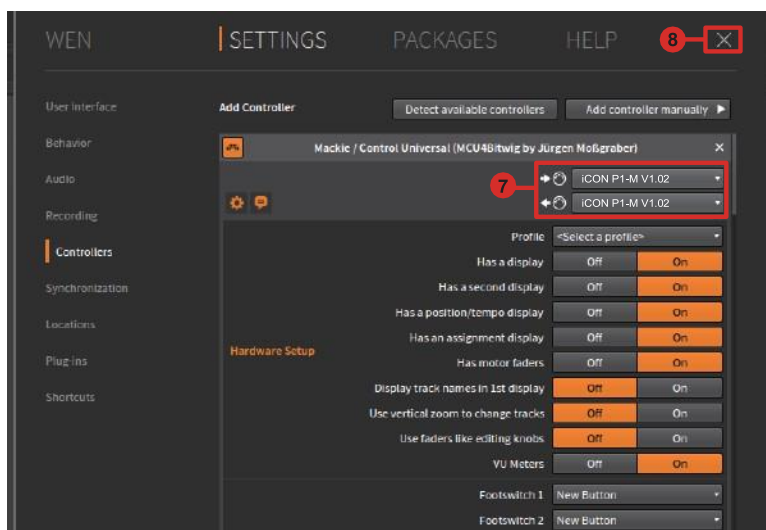
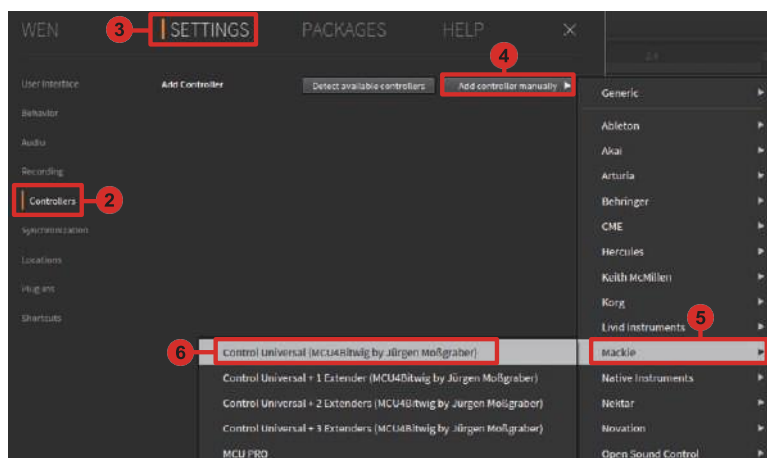
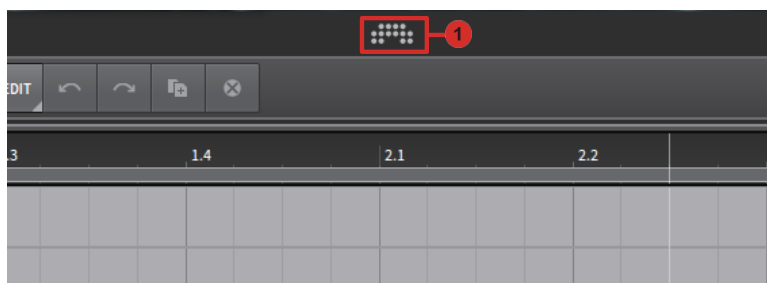
# Ableton Live



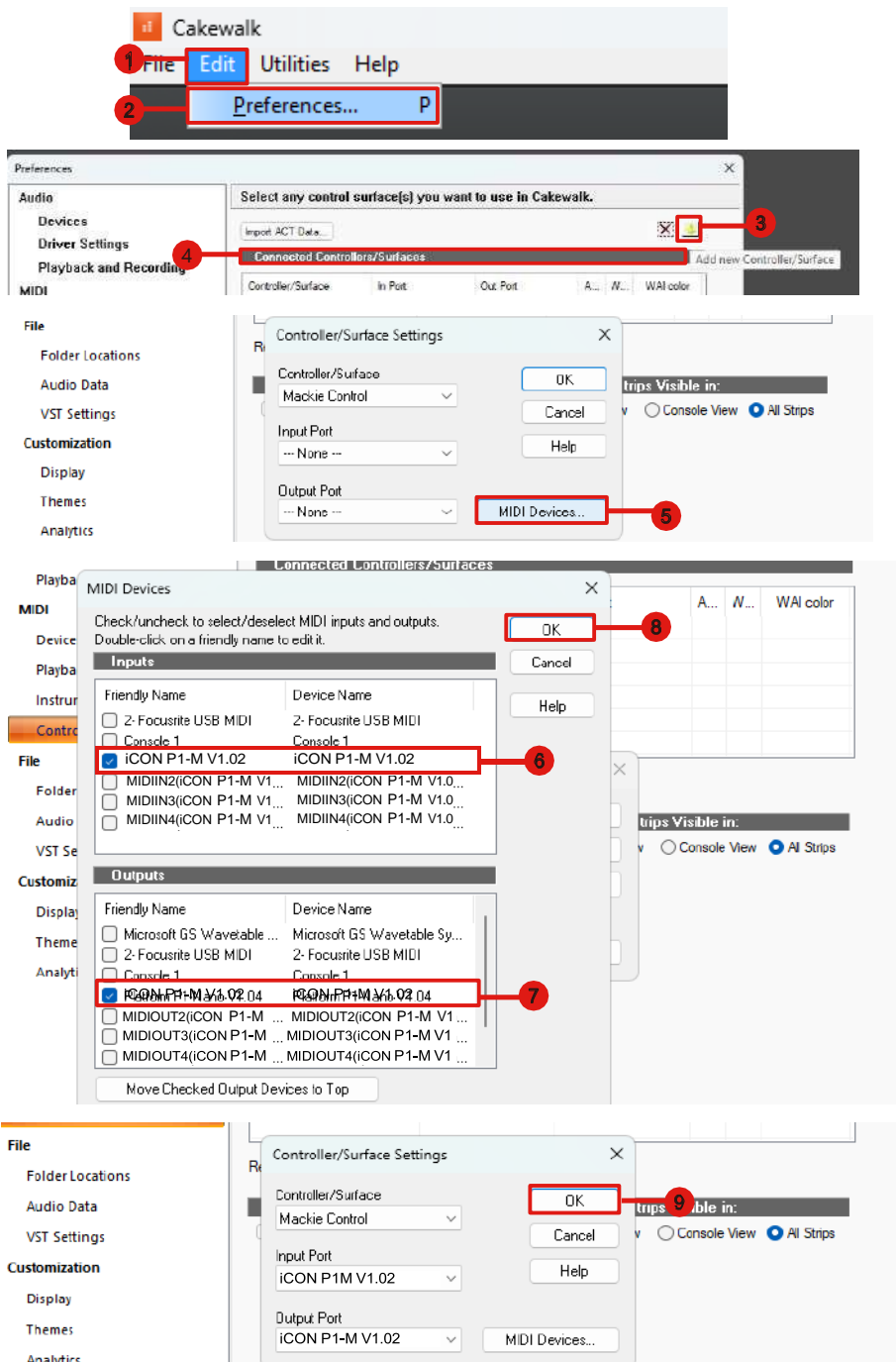


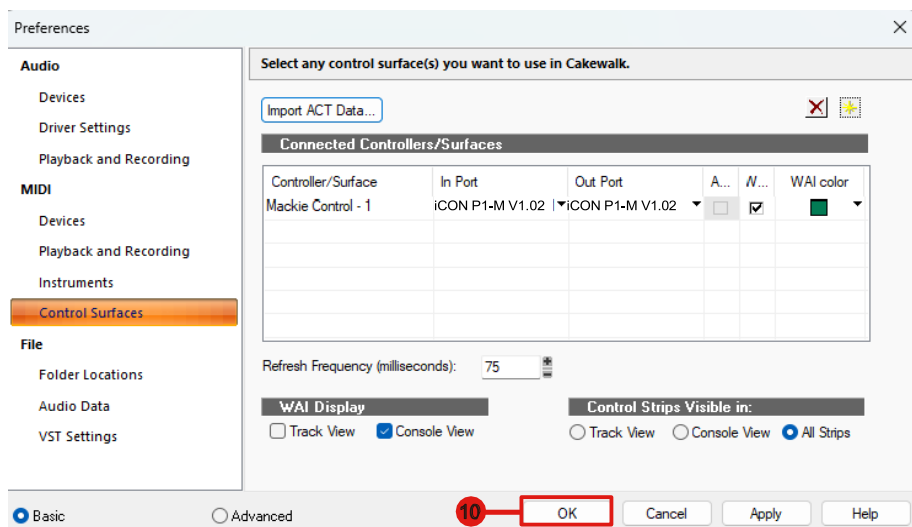
# Audition



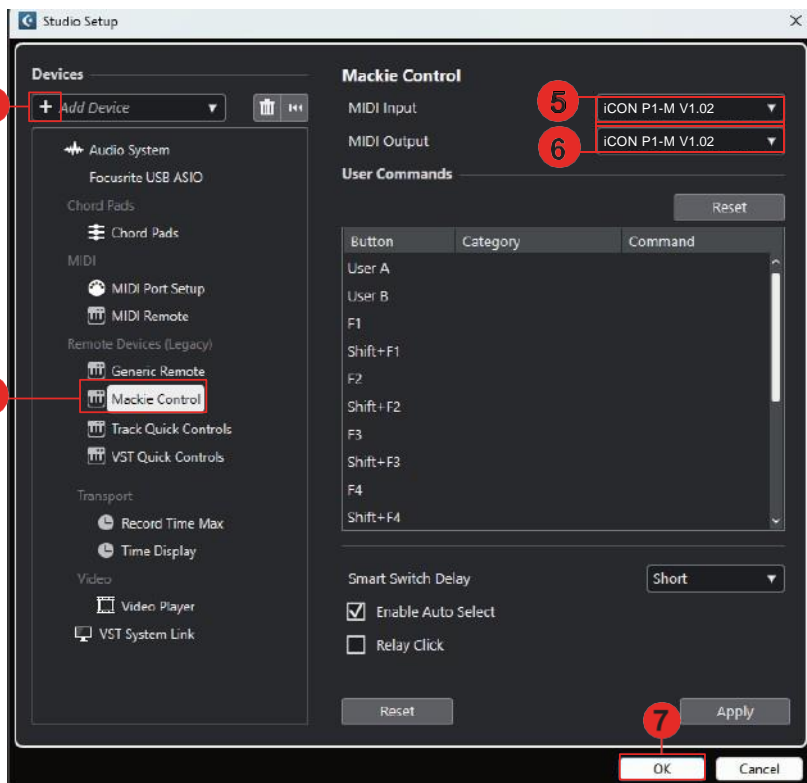
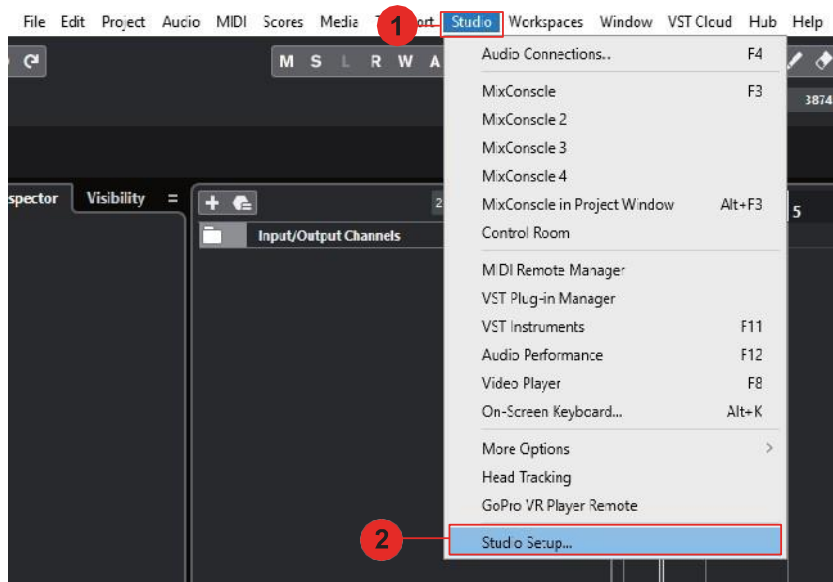


# Cakewalk

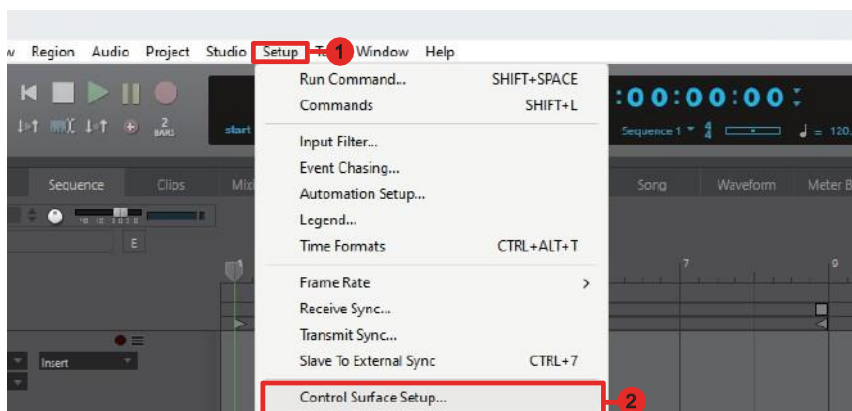




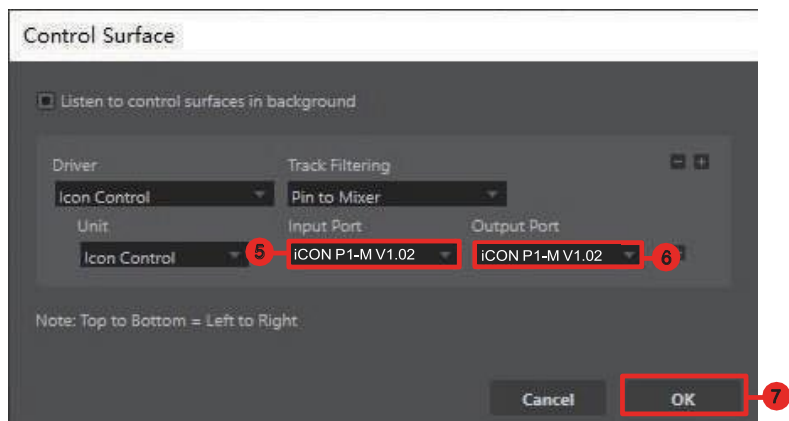
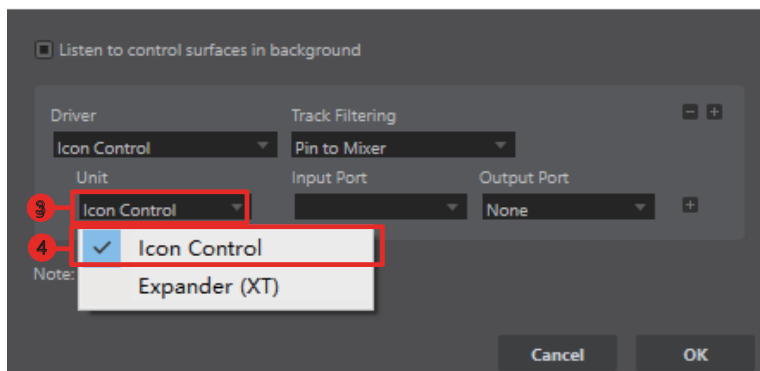
# Cubase/Nuendo

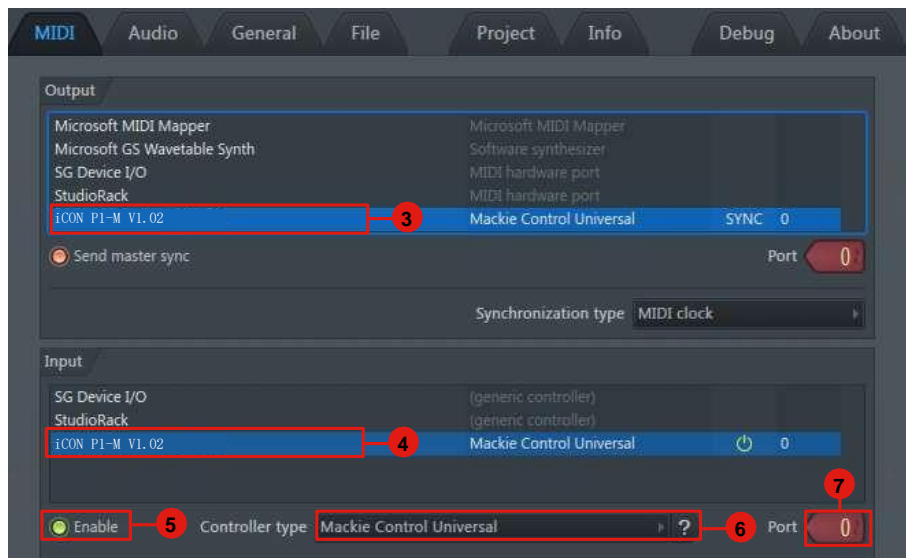
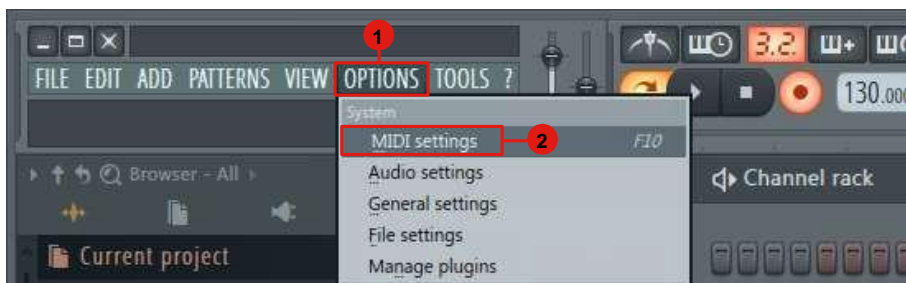


# Digital Performer 11

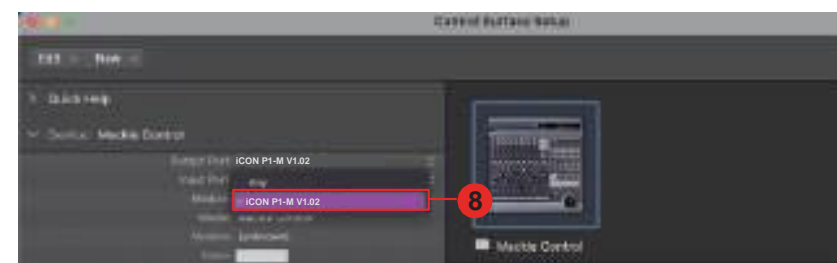
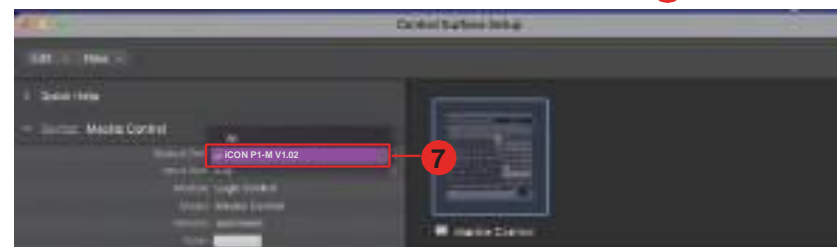
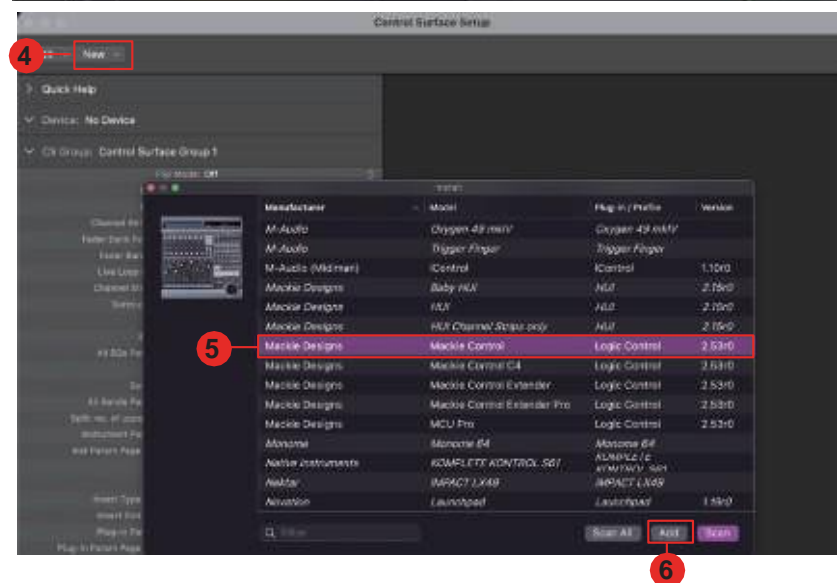
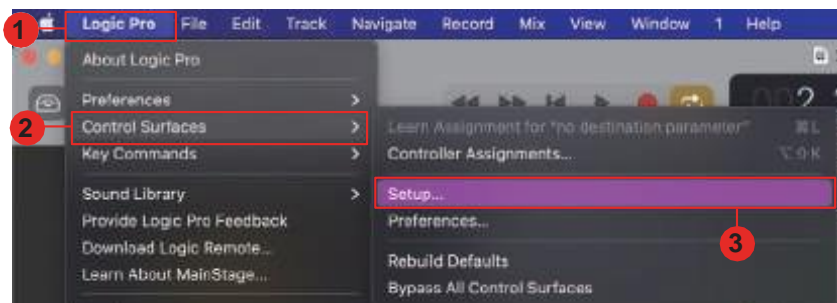


## Control Surface





# Logic Pro

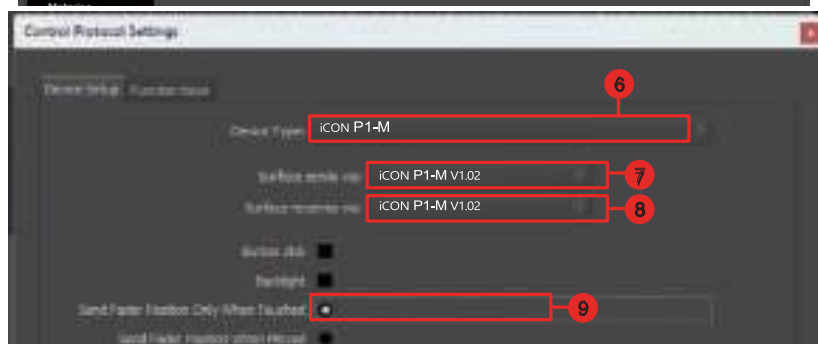
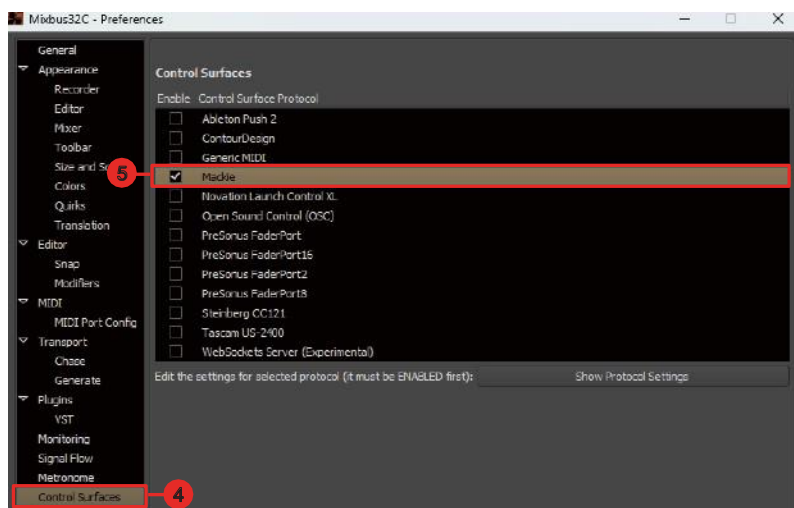
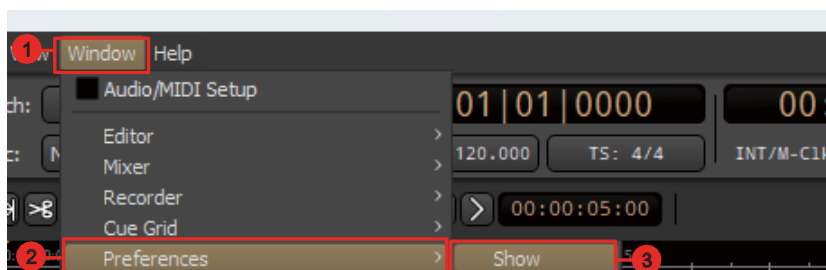




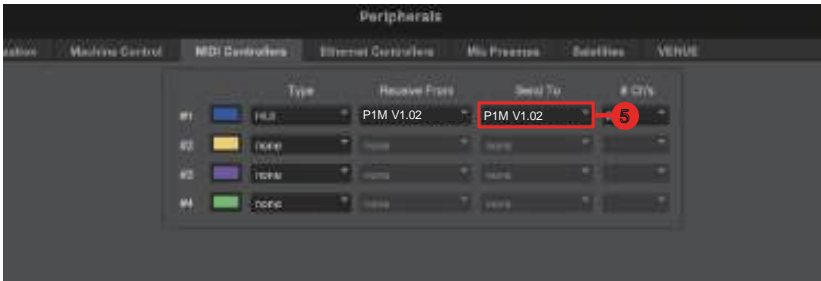
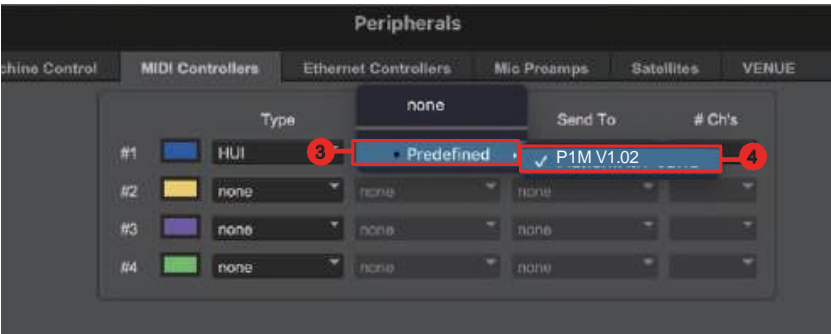
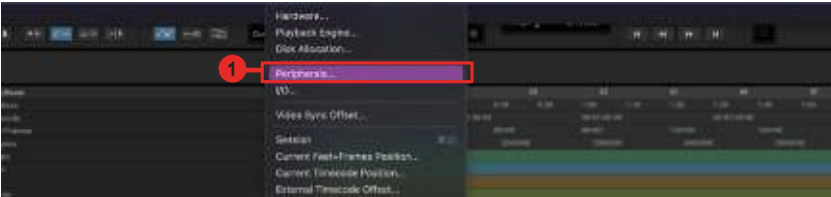
# Luna

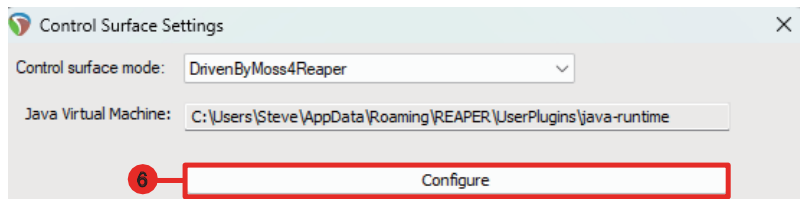
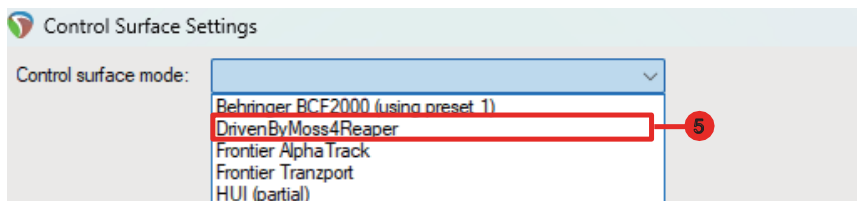
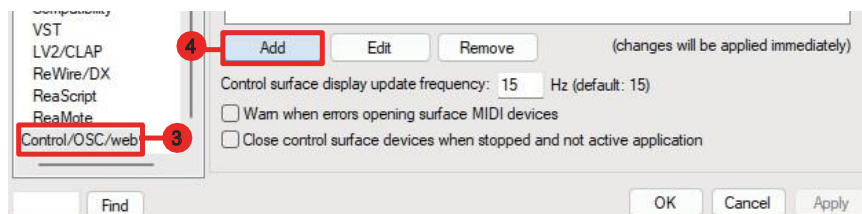
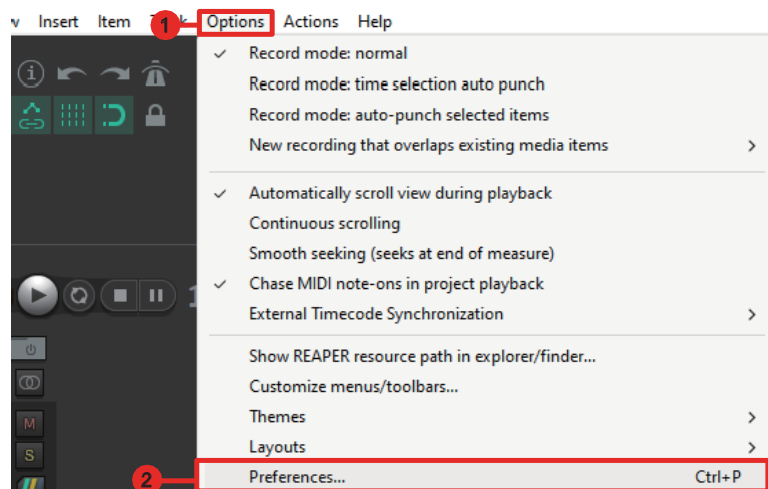


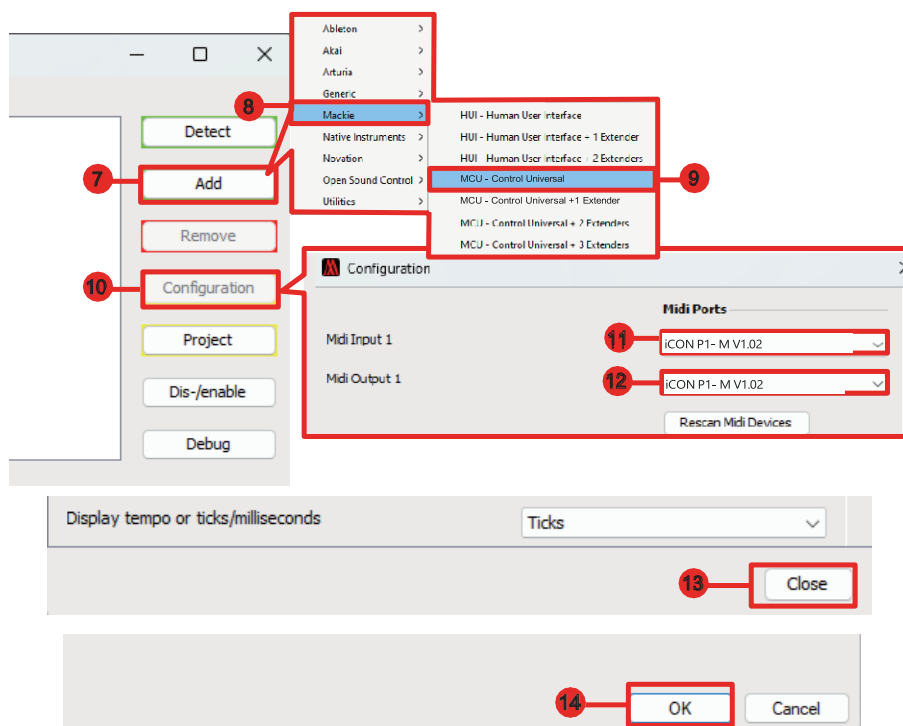
# Mixbus 32C



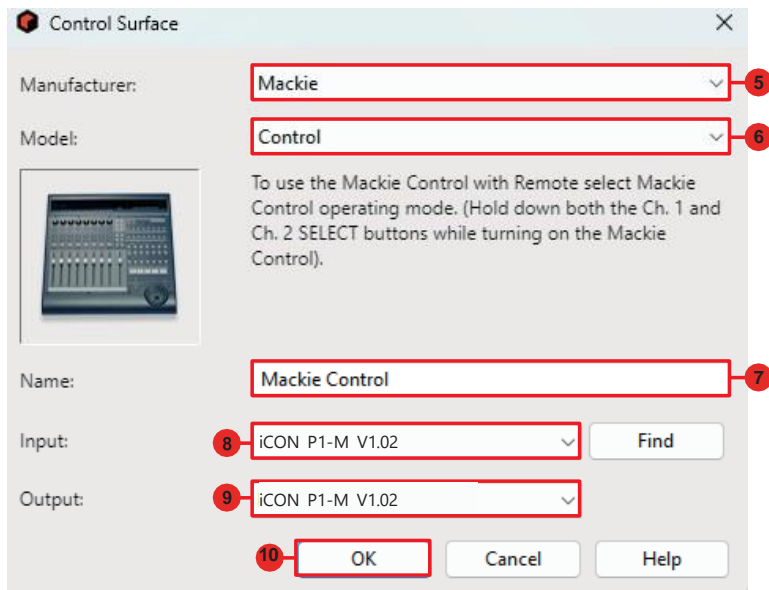
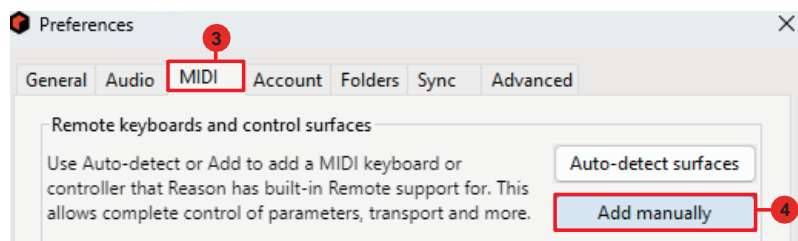
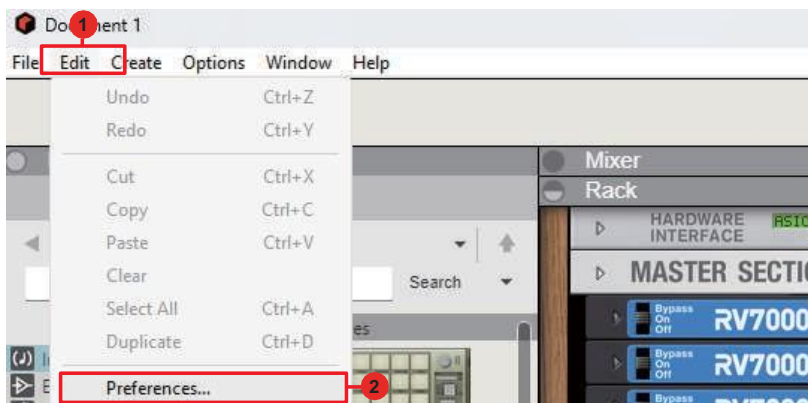
Pro Tools



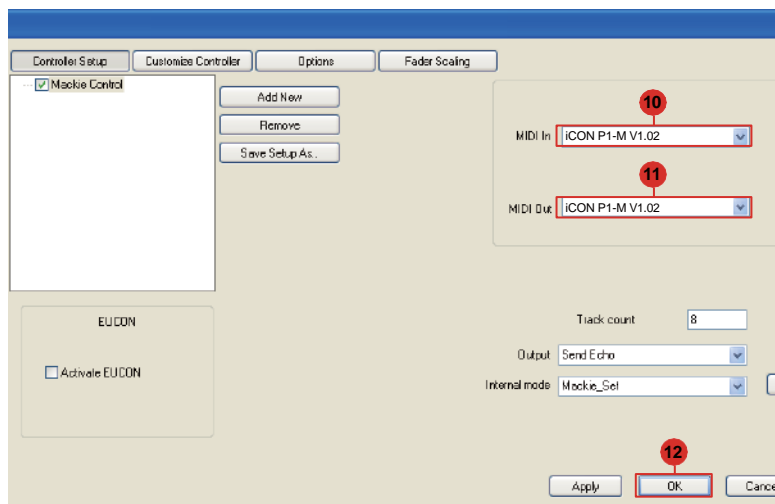
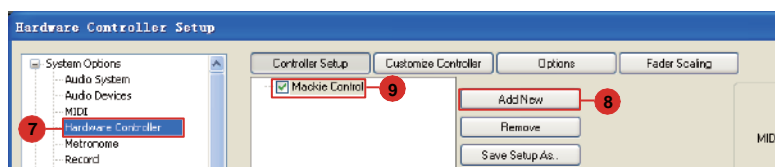
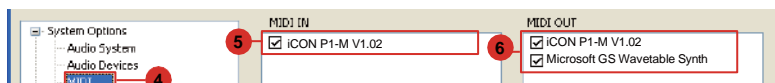
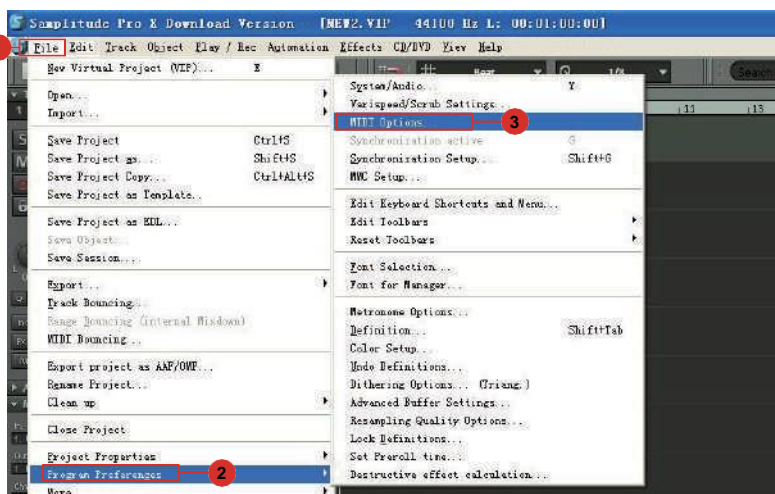




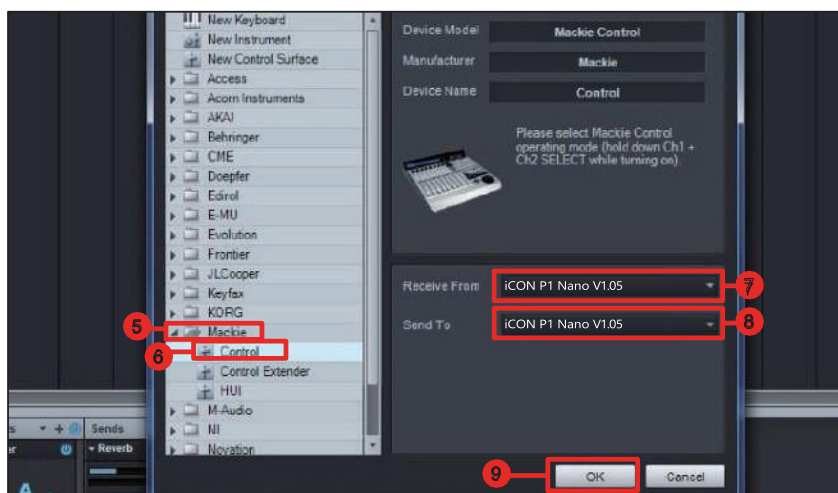
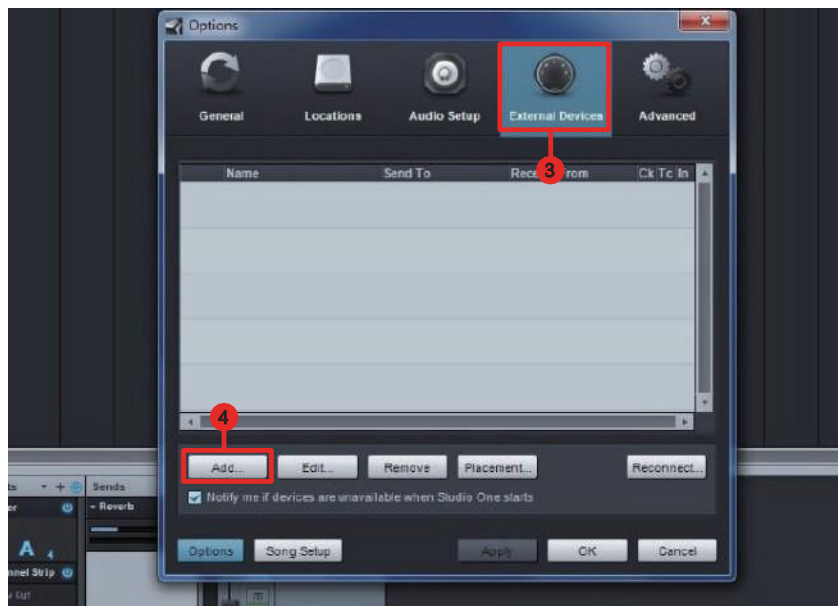
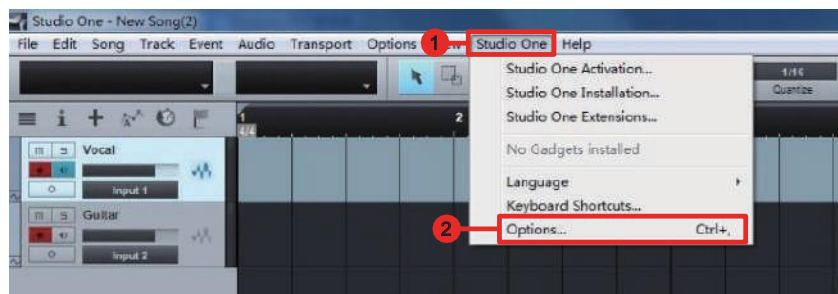
## Reason



# Samplitude



# Studio One





# Tracktion Waveform

**1** Select **Control Surfaces** in the left sidebar.

**2** Click **Create New Custom Control Surface...**

**3** Select **Mackie Control Universal** from the list.

**4** Set **Input Device** to **ICON P1-M V1.01**.

**5** Set **Output Device** to **ICON P1-M V1.01**.

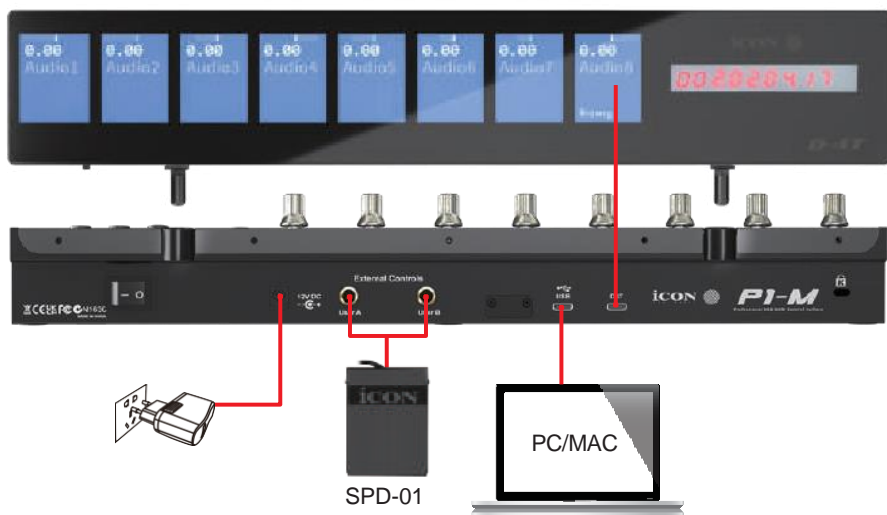
**6** Select **Mackie Control Universal XT #1** from the list.

**7** Set **Input Device** to **ICON P1-M V1.01**.

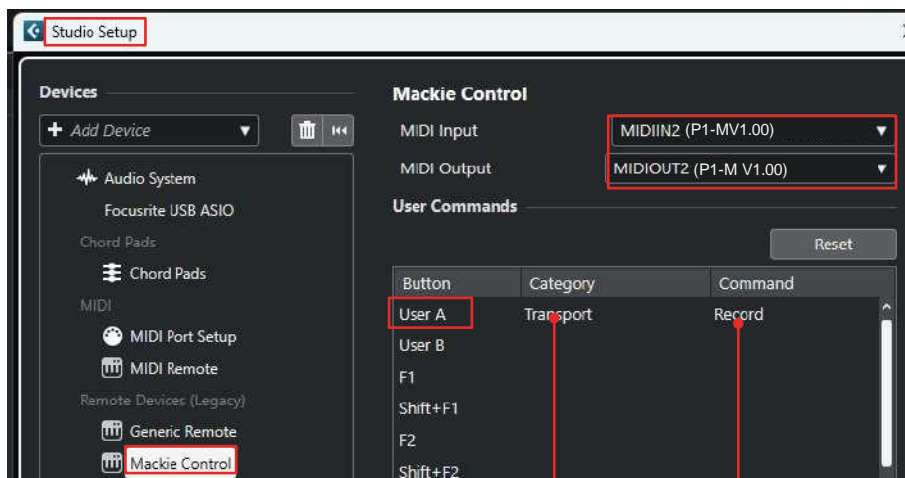
**8** Set **Output Device** to **ICON P1-M V1.01**.

# Аппаратные соединения

## D4T



Конфигурация пользователя А и пользователя В в Cubase (педаль);



выберите нужную функцию из выпадающих списков

В настоящее время лишь некоторые цифровые рабочие станции (DAW) поддерживают использование ножного переключателя в контроллерах DAW, таких как P1-M. Проверьте руководство пользователя вашей DAW, чтобы узнать, поддерживает ли она эту функцию. Если да, то вы можете выбрать команды, специфичные для DAW, для программирования ножного переключателя. Например, чтобы включить или выключить функцию записи (как в примере выше).

# Расширение вашей системы

## D-4T дисплей

Возможности отображения P1-M можно расширить с помощью блока отображения D-4T.

- Чрезвычайно компактный и прочный
- Чрезвычайно простая установка MIDI-контроллера P1-M DAW с магнитными фиксаторами — просто вставьте!
- Большой 2-дюймовый TFT-дисплей, отображающий название канала, значения параметров и т. д. для каждого канала
- Цвета каналов отображаются на экране (в зависимости от DAW); чрезвычайно полезно при работе с большим количеством треков в проекте, например, гитары — красный, барабаны — синий и т. д.
- 10-сегментный светодиодный дисплей отображает тайм-код или местоположение вашего проекта в формате SMPTE или beat clock (такты:доли:тик)
- Регулируемый угол наклона для различных положений просмотра
- Прочная конструкция
- Магнитные фиксаторы
- Подключение через прилагаемый эргономичный кабель USB-C
- Чёткий и подробный дисплей
- Нижний «полосковый» дисплей отображает цветовые режимы каналов DAW. Это полезно, если вы хотите сгруппировать инструментальные треки по определенному цвету, например, гитарные треки — фиолетовым, барабанные — желтым и т. д.). \*

\* на данный момент только несколько DAW поддерживают эту функцию.



P1-M можно расширить не только с помощью привлекательного дисплея D-4T, но и с помощью расширителя P1-X!

Каждый блок состоит из восьми 12-битных фейдеров, 8 плавно вращающихся энкодеров и 4 кнопок на канал, включая «Rec», «Mute» и «Solo».

P1-X идеально работает в паре с P1-M и ещё больше улучшит ваши возможности записи и микширования. Больше фейдеров означает больше удобства управления!

В сочетании с новым расширителем, почему бы не добавить к P1-X дисплей D4 с большим 2-дюймовым TFT-дисплеем, отображающим название канала, цвета каналов, значения параметров и т. д. для каждого канала?



## **Спецификация**

Разъем для компьютера

USB

Адаптер питания:

12V/2. 5A DC

Потребление тока:

2.0A или меньше

Вес:

1.916 кг

Габариты:

405 x 204 x 61 мм

# Сервис

**Если ваш P1-M нуждается в обслуживании, следуйте этим инструкциям.**

Посетите наш онлайн-справочный центр по адресу <http://support.iconproaudio.com>, чтобы получить информацию, знания и материалы для загрузки, такие как:

1. Часто задаваемые вопросы
2. Загрузки
3. Регистрация продукта
4. Видеоуроки

Очень часто на этих страницах вы найдете решения. Если вы не найдете решение, создайте

заявку в нашем онлайн-справочном центре по ссылке ниже, и наша служба технической поддержки поможет вам как можно скорее.

Перейдите на сайт <http://support.iconproaudio.com> и войдите в систему, чтобы отправить заявку. После отправки заявки наша служба поддержки поможет вам решить проблему с вашим устройством ICON Pro Audio как можно скорее.

Для отправки дефектной продукции на обслуживание:

1. 1. Убедитесь, что проблема не связана с ошибкой в работе устройства или внешними системными устройствами.
2. 2. Сохраните это руководство пользователя. Оно не понадобится нам для ремонта устройства.
3. 3. Упакуйте устройство в оригинальную упаковку, включая картонную коробку и футляр. Это очень важно. Если вы потеряли упаковку, убедитесь, что устройство упаковано правильно. ICON не несет ответственности за любые повреждения, возникшие из-за несоответствия заводской упаковке.
4. 4. Отправьте в центр технической поддержки ICON или в местный центр авторизации возврата.

Для получения дополнительной информации об обновлениях посетите наш веб-сайт по адресу: [www.iconproaudio.com](http://www.iconproaudio.com)



<p>天猫官方旗舰店</p>  <p>天猫店iconproaudio旗舰店</p>	<p>抖音号</p>  <p>抖音iCON艾肯</p>	<p>哔哩哔哩</p>  <p>B站iCONProAudio 中国地区用户</p>	<p>微信公众号</p>  <p>微信号iCON-PRO</p>	<p>官方售后QQ</p>  <p>4006311312.114.qq.com</p>
--	--	--	---	--

<p>Twitter</p>  <p><a href="http://www.twitter.com/iconproaudio">www.twitter.com/iconproaudio</a></p>	<p>Instagram</p>  <p><a href="http://www.instagram.com/iconproaudio">www.instagram.com/iconproaudio</a></p>	<p>Facebook</p>  <p><a href="http://www.facebook.com/iconproaudio">www.facebook.com/iconproaudio</a></p>	<p>Youtube</p>  <p><a href="http://www.youtube.com/iconproaudio">www.youtube.com/iconproaudio</a></p>
--	--	---	--

<p>Website</p>  <p><a href="http://www.iconproaudio.com">www.iconproaudio.com</a></p>	<p>Support</p>  <p><a href="http://support.iconproaudio.com">support.iconproaudio.com</a></p>	<p>Dashboard</p>  <p><a href="http://iconproaudio.com/dashboard/">iconproaudio.com/dashboard/</a></p>
---	---	---

[www.iconproaudio.com](http://www.iconproaudio.com)