



РУКОВОДСТВО ПОЛЬЗОВАТЕЛЯ

LG Digital Signage

(ДИСПЛЕЙ)

Для безопасной и удобной работы прочтите данное руководство пользователя перед началом эксплуатации.

55EW5P-M

СОДЕРЖАНИЕ

ОСНОВНЫЕ СВЕДЕНИЯ ...3

- Принадлежности 3

ПОДГОТОВИТЕЛЬНЫЕ МЕРОПРИЯТИЯ5

- Подключение ИК-датчика 5

ПРОВЕРКА УСЛОВИЙ ПЕРЕД УСТАНОВКОЙ6

- Руководство по установке: меры предосторожности и техника безопасности 6
- Подключите Кабель компенсации разницы освещенности (LC)..... 8
- Ориентация при установке 9
- Выбор правильного места для установки 10

МЕРЫ ПРЕДОСТОРОЖНОСТИ ПРИ ЭКСПЛУАТАЦИИ.....12

- Пыль 12
- Залипание изображения на дисплее OLED 12

ХАРАКТЕРИСТИКИ УСТРОЙСТВА.....13

ЛИЦЕНЗИЯ15

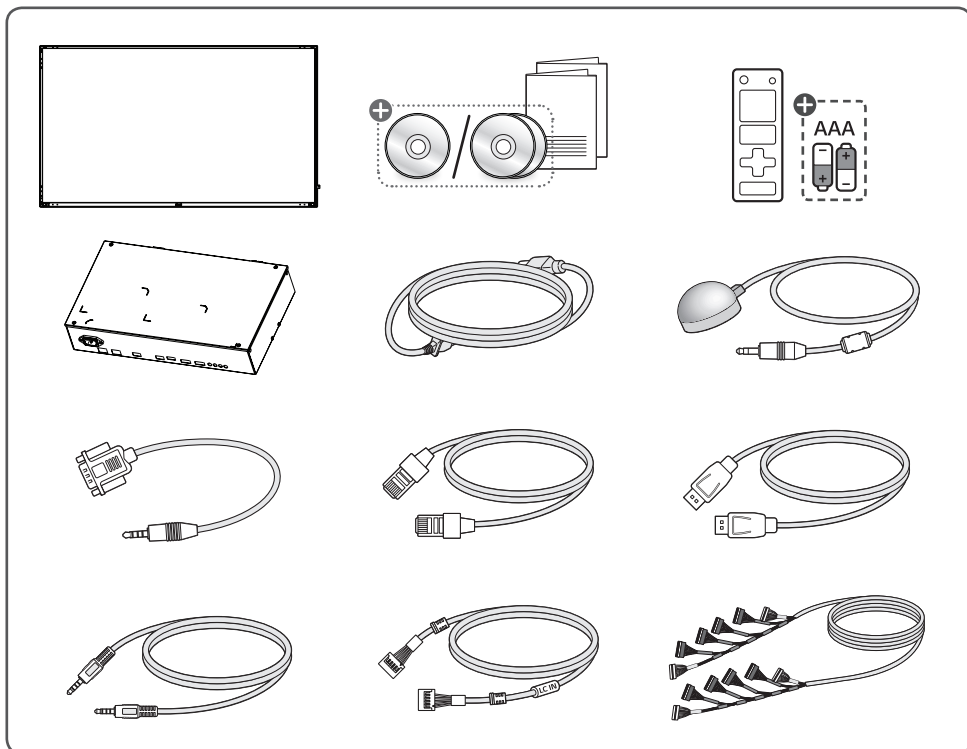
ПРЕДУПРЕЖДЕНИЕ - Данное оборудование соответствует требованиям класса А по стандарту CISPR 32. В жилых зонах данное оборудование может создавать радиопомехи.

ОСНОВНЫЕ СВЕДЕНИЯ

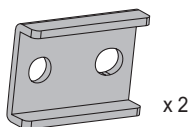
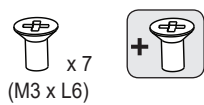
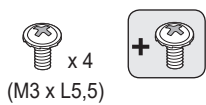
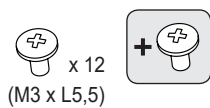
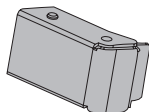
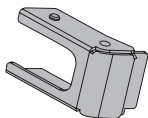
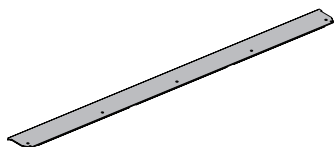
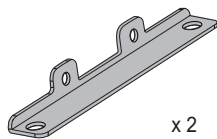
! ПРИМЕЧАНИЕ

- Комплектация продукта может отличаться в зависимости от модели или региона.
- Технические характеристики продуктов или содержимое функции устройства могут быть изменены без уведомления в дальнейшем, ввиду модернизации функций продукта.
- ПО SuperSign и Руководство пользователя
 - Последние версии ПО и руководства пользователя SuperSign можно загрузить на веб-сайте <https://partner.lge.com>.

Принадлежности



+ В зависимости от страны

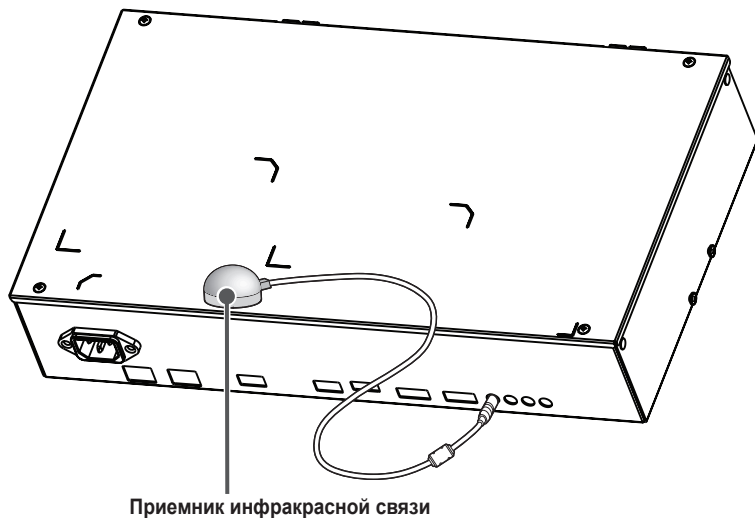


ПОДГОТОВИТЕЛЬНЫЕ МЕРОПРИЯТИЯ

Подключение ИК-датчика

Подключите к устройству кабель, чтобы обеспечить прием сигналов от пульта ДУ.

Позволяет поместить датчик дистанционного управления в местоположение по вашему выбору. После этого дисплей может использоваться для управления другими дисплеями с помощью кабеля RS-232C.



ПРОВЕРКА УСЛОВИЙ ПЕРЕД УСТАНОВКОЙ

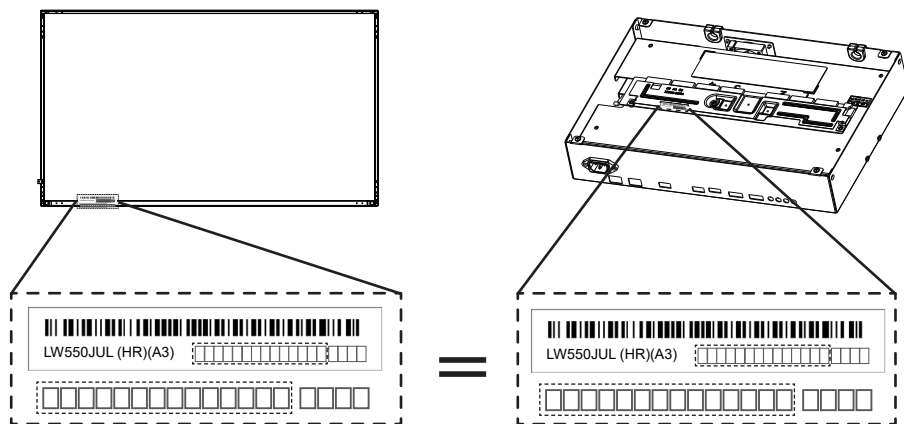
Производитель не несет ответственности за повреждения, возникшие из-за нарушения инструкций.

Руководство по установке: меры предосторожности и техника безопасности

Подключать устройство к электропитанию следует после завершения всех работ.

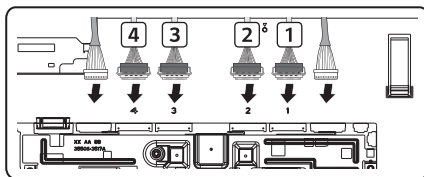
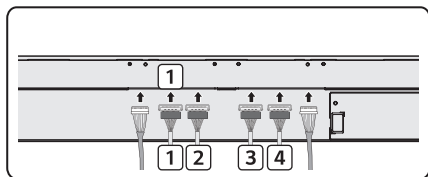
Подключение блока воспроизведения контента и панели

- Гарантия не распространяется на повреждения, вызванные электростатическим разрядом во время установки. Во время установки устройства одевайте антиэлектростатические перчатки.
- Серийный номер на панели и серийный номер на блоке воспроизведения контента должны совпадать. Несовпадение серийных номеров может стать причиной размытия изображения на экране или нарушения функционирования устройства.

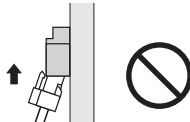
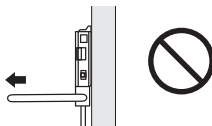
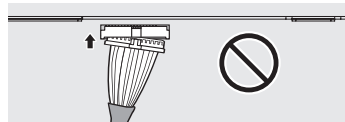
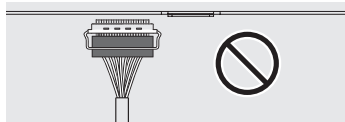
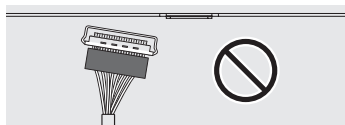
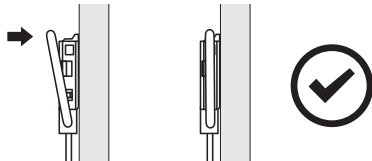
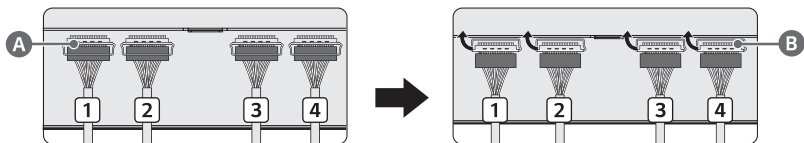


Подключение кабелей

- Подключение кабелей необходимо производить последовательно, в соответствии с 1 маркировкой, нанесенной на заднюю поверхность панели и блок воспроизведения контента.
- Каждый кабель помечен соответствующей цифрой: 1 2 3 4.



- Вставьте кабель A в разъем как положено и защелкните установленный на кабеле держатель B.
- Во избежание неисправности либо поломки устройства не дергайте и не тяните за подключенный кабель. В случае повреждения кабеля его следует заменить новым.

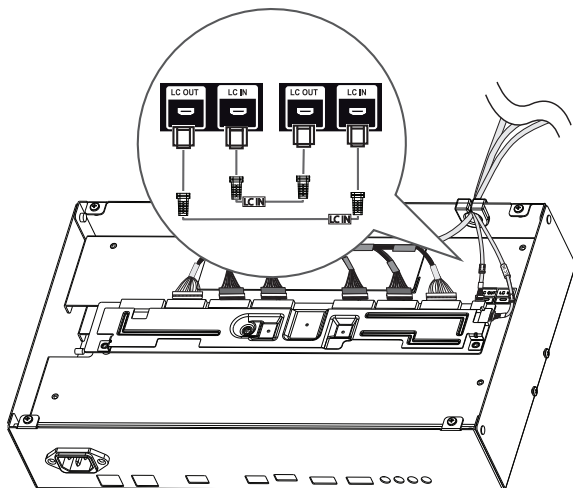


! ПРИМЕЧАНИЕ

- Фактическая длина кабеля составляет 3 метра, однако длина наружной части кабеля, исключая ту часть, которая расположена внутри изделия, составляет 2,3 м.

Подключите Кабель компенсации разницы освещенности (LC)

Базовая схема подключения кабеля компенсации разницы освещенности (LC)



! ПРИМЕЧАНИЕ

- Подключите разъем с прикрепленной этикеткой к порту LC IN.
- В случае неправильного подключения функция компенсации разницы освещенности (LC) не будет работать надлежащим образом.
- В случае использования кабеля, не входящего в комплект поставки, функция LC не будет работать надлежащим образом.
 - Следует обязательно использовать кабель, специально предназначенный для функции LC.

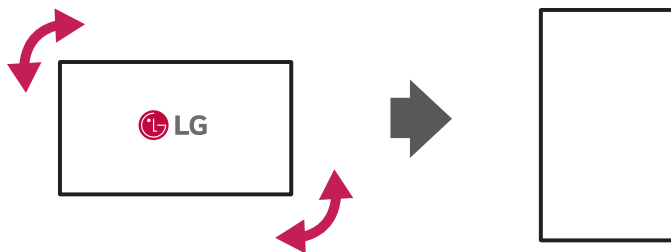
Настройка

- Уникальный идентификатор должен быть присвоен каждому устройству и не повторяться.

Ориентация при установке

Вертикальное положение

Чтобы правильно разместить продукт при монтаже в вертикальном положении, разверните его экраном к себе и поверните на 90 градусов.



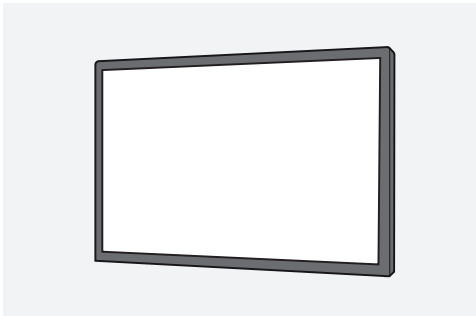
Выбор правильного места для установки

Производитель не несет ответственности за повреждения, возникшие из-за нарушения инструкций.

В помещении

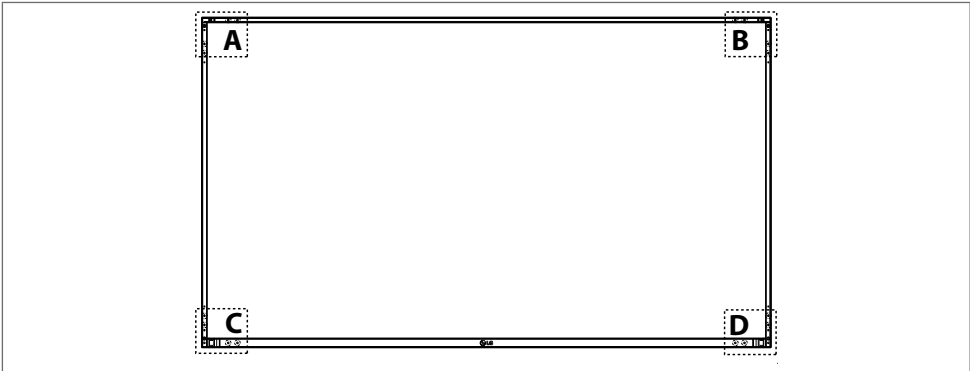
Если блок воспроизведения контента будет спрятан от глаз, при его установке создайте отвод для циркуляции воздуха.

Крепление к стене



- Установите устройство там, где оно не будет подвергаться воздействию прямого солнечного света.
- Гарантия не распространяется на повреждения, возникшие из-за ненадлежащего размещения устройства, при котором его передняя и задняя панели подверглись воздействию прямого солнечного света.

Заднее монтажное отверстие

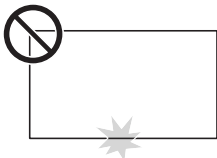


Модель	Стандартный размер	Глубина нарезки (макс.) (мм)	Количество	Прочее
55EW5P-M	M4	5,5	16	A/B/C/D (по 4 шт. с каждой стороны)

- 1 При монтаже панели используйте задние отверстия для винтов.
- 2 Момент затяжки винта: 5–7 кгс
- 3 При фиксации установки обязательно затяните по крайней мере один винт в каждом из задних отверстий для винтов в каждой области (A, B, C, D).

ВНИМАНИЕ

- Перед перемещением или установкой устройства отключите кабель питания. В противном случае это может привести к поражению электрическим током.
- Если устройство установлено на потолке или наклонной стене, оно может упасть и причинить травмы.
- Гарантия не распространяется на повреждения, вызванные чрезмерно тугей затяжкой винтов.
- При установке устройства не прилагайте чрезмерное усилие к его нижней части.



ПРИМЕЧАНИЕ

- Использование чрезмерно длинных винтов может привести к повреждению внутренних компонентов устройства. Убедитесь, что винты имеют правильную длину.
- Дополнительные сведения об установке настенного кронштейна см. в соответствующем руководстве пользователя.

Установка вне помещений

Крытое внешнее пространство



МЕРЫ ПРЕДОСТОРОЖНОСТИ ПРИ ЭКСПЛУАТАЦИИ

Пыль

Гарантия не распространяется на повреждения дисплея в результате его использования в запыленных помещениях.

Залипание изображения на дисплее OLED

Меры предосторожности для защиты прозрачного OLED-экрана устройства Signage

В отличие от устройств с обыкновенными светодиодными или жидкокристаллическими дисплеями, в OLED-экранах устройств Signage каждый пиксель излучает свет, что позволяет получить четкое изображение без размывания.

Из-за свойств органических материалов, используемых при производстве экранов с высокой разрешающей способностью, в OLED-дисплеях присутствует эффект остаточного изображения, которое может сохраняться на экране в течение длительного времени. Действие этого (характерного для всех OLED-панелей) явления можно свести к минимуму, выбрав определенные режимы изображения.

Но, к сожалению, от него невозможно избавиться полностью, даже с учетом современного уровня развития технологий.

Непрерывный или повторяющийся показ одного и того же изображения в течение длительного времени может привести к появлению на экране остаточного изображения. Это довольно-таки обычное явление для устройств с использованием OLED-панелей, возникающее из-за особенностей их производства.


У этого устройства есть встроенная функция защиты экрана. Не используйте изображения, которые могут привести к появлению остаточного изображения. Для этого следуйте рекомендациям.

Спровоцировать появление остаточного изображения могут:

- изображения для экрана формата 4:3 или 21:9;
- неподвижные изображения: номер программы, логотип станции, значок игровой консоли, меню цифровой приставки и т. д.;
- другие статичные или повторяющиеся изображения.

Запуск функции [Очистка пикселей] для защиты прозрачного OLED-экрана устройства Signage

Устройства Signage с прозрачными OLED-дисплеями оснащены функцией очистки пикселей, которая выполняет диагностику экрана и предотвращает появление на нем остаточного изображения. Данная функция обеспечивает автоматический расчет оптимального времени исполнения в зависимости от общего времени просмотра. Кроме того, она выполняется автоматически при включении или выключении прозрачного OLED-дисплея устройства Signage. Очистка пикселей производится, если устройство подключено к электросети с помощью кабеля питания.

- Чтобы запустить эту функцию вручную, нажмите кнопку  на пульте ДУ, перейдите в раздел [Вид] → [Расширенные настройки] → [Защита OLED-панели] и выберите пункт [Очистка пикселей].



ВНИМАНИЕ

- Если на экране в течение длительного времени отображается статичное изображение, то его яркость автоматически снизится. При смене картинки яркость снова восстановится. Это обычная практика для минимизации остаточного изображения.

ХАРАКТЕРИСТИКИ УСТРОЙСТВА

Характеристики устройства и сведения о нем могут быть изменены без предварительного уведомления в целях улучшения работы устройства.

Входные/выходные разъемы	LAN IN, LAN OUT, USB IN(USB 2.0) 2port, HDMI™ IN, DP IN, DP OUT, IR IN, RS-232C IN, RS-232C OUT, AUDIO OUT	
Условия эксплуатации	Ежедневное использование	18 часов (видео)
Разрешение	Рекомендуемое разрешение	HDMI / DisplayPort: 1 920 x 1 080 при 60 Гц
	Максимальное разрешение	HDMI / DisplayPort: 3 840 x 2 160 при 60 Гц
Встроенный аккумулятор	Используется	
Условия окружающей среды	Температура воздуха при рабочем режиме Влажность воздуха при рабочем режиме	От 0 °C до 40 °C От 10 % до 80 % (это позволит избежать образования конденсата)
	Температура воздуха при хранении Влажность воздуха при хранении	От -20 °C до 60 °C От 5 % до 85 % (это позволит избежать образования конденсата) * Условия хранения устройства в упаковке

Напряжение питания	100-240 В~ 50/60 Гц 2,5 А	
Размер (Ширина x Высота x Глубина) / Вес	Дисплей	1237,6 мм x 717,9 мм x 86,5 мм / 14,1 кг
	Блок воспроизведения контента	381,6 мм x 217,6 мм x 73,6 мм / 2,6 кг

HDMI / DisplayPort (стандартный режим)

Разрешение	Частота горизонтальной развертки (кГц)	Частота вертикальной развертки (Гц)
800 x 600	37,879	60,317
1 024 x 768	48,363	60
1 280 x 720	44,772	59,855
1 366 x 768	47,7	60
1 280 x 1 024	63,981	60,02
1 680 x 1 050	65,29	59,954
1 920 x 1 080	67,5	60
3 840 x 2 160	67,5	30
3 840 x 2 160	135	60

HDMI / DisplayPort (режим видео)

Разрешение	Частота горизонтальной развертки (кГц)	Частота вертикальной развертки (Гц)
480/60p	31,5	60
576/50p	31,25	50
720/50p	37,5	50
720/60p	45	60
1 080/50i	28,1	50
1 080/60i	33,75	60
1 080/50p	56,25	50
1 080/60p	67,432	59,94
1 080/60p	67,5	60
2 160/30p	67,5	30
2 160/24p	54	24
2 160/25p	56,25	25
2 160/50p	112,5	50
2 160/60p	135	60

! ПРИМЕЧАНИЕ

- Частота горизонтальной развертки: Интервал по горизонтали, представляющий собой время отображения одной горизонтальной строки. При делении единицы на интервал по горизонтали получается количество горизонтальных строк, отображаемых каждую секунду; эта величина может быть подсчитана как частота горизонтальной развертки. Единица измерения — килогерц (кГц).
- Частота вертикальной развертки: Изображение на экране обновляется несколько десятков раз в секунду как при работе флуоресцентной лампы. Частота вертикальной развертки, или скорость обновления, показывает, сколько раз в секунду обновляется изображение. Единица измерения — герц (Гц).

ЛИЦЕНЗИЯ

В зависимости от модели поддерживаются различные лицензии. Дополнительные сведения о лицензиях см. на веб-сайте www.lg.com.



Термины HDMI, HDMI High-Definition Multimedia Interface, фирменный стиль HDMI и логотип HDMI являются товарными знаками или зарегистрированными товарными знаками компании HDMI Licensing Administrator, Inc.

Произведено по лицензии Dolby Laboratories. Название Dolby, Dolby Vision, Dolby Vision IQ, Dolby Audio, Dolby Atmos и символ с двойной буквой D являются торговыми марками Dolby Laboratories Licensing Corporation.





Модель и серийный номер устройства
указаны на задней панели устройства.
Запишите их ниже на случай, если
потребуется техническое обслуживание.

МОДЕЛЬ

СЕРИЙНЫЙ НОМЕР

При включении и выключении
устройство издает шум, это нормально.