



V1-M

Будущее контроллеров DAW уже наступило.

Представляем новый стандарт в консолях управления MIDI DAW — флагманский контроллер V1-M с большим 7-дюймовым 24-панельным программируемым цифровым сенсорным экраном, великолепно спроектированным измерительным мостом, возможностью одновременного управления несколькими DAW, передовым программным обеспечением, простым управлением плагинами и интуитивно понятным интеллектуальным дизайном.



Инструкция



N1630

Важные инструкции по технике безопасности

1. Внимательно прочтите данное руководство перед использованием устройства.
2. Сохраните данное руководство для дальнейшего использования.
3. Обратите внимание на все предупреждения, содержащиеся в руководстве пользователя или указанные на корпусе устройства, и соблюдайте их.
4. Следуйте всем инструкциям данного руководства.
5. Не подвергайте устройство воздействию дождя или влаги. Не допускайте попадания на устройство воды или других жидкостей.
6. При чистке корпуса или других частей устройства используйте только сухую или слегка влажную мягкую ткань.
7. Не закрывайте вентиляционные отверстия и не препятствуйте нормальной вентиляции устройства. Устанавливайте устройство в соответствии с инструкциями производителя.
8. Не используйте и не храните устройство вблизи источников тепла, таких как радиаторы, обогреватели, печи или другие нагревательные приборы.
9. Не вмешивайтесь в работу вилок. Не вскрывайте устройство. ВСЕГДА консультируйтесь с электриком по поводу любых электромонтажных работ и НИКОГДА не пытайтесь выполнять ремонтные работы самостоятельно. 10. Защитите шнур питания от наступания на него или других повреждений предметами, поставленными на него или рядом с ним. Особое внимание следует уделять вилкам, розеткам и месту выхода шнура из прибора.
10. Во избежание поражения электрическим током не прикасайтесь к оголённым проводам во время работы устройства.
11. Используйте только рекомендованные производителем насадки/аксессуары.
12. Отключайте устройство и всё подключенное к нему электрооборудование от сети во время грозы или при длительном бездействии.
13. По всем вопросам обслуживания обращайтесь к квалифицированному специалисту. Обслуживание необходимо в случае повреждения устройства или его неисправной работы.

ВНИМАНИЕ: Чтобы снизить риск возгорания или поражения электрическим током, не подвергайте устройство воздействию дождя или влаги.

Оглавление

Введение	4
Что в коробке?	4
Регистрация вашего iCON	5
Особенности, часть 1	6
Особенности, часть 2	8
Схема верхней панели	9
Компоновка верхней панели	10
Задняя панель	16
начало работы с V1-M	17
V1-M в повседневном использовании	22
Ableton Live	23
Audition	24
Bitwig	25
Cakewalk	26
Cubase/Nuendo	27
Digital Performer 11	28
FL Studio	29
Logic Pro	30
Luna	32
Mixbus 32C	34
Pro Tools	35
Reaper	36
Reason	38
Samplitude	39
Studio One	40
Tracktion Waveform	41
Установка iMap™ на Mac	42
Установка iMap™ на Windows	43
iMAP™	45
Другие функции в iMap™	55
Обновление прошивки	56
Аппаратные соединения	59
Установка V1-X	61
Сервис	63

Введение

Прежде всего, поздравляем с покупкой MIDI-контроллера ICON Pro Audio V1-M! На этих страницах вы найдёте подробное описание функций V1-M и полный список технических характеристик.

Пожалуйста, зарегистрируйте продукт на нашем сайте по ссылке ниже.

www.iconproaudio.com/registration

Как и в случае с большинством электронных устройств, мы настоятельно рекомендуем сохранять оригинальную упаковку. В маловероятном случае возврата изделия для обслуживания требуется оригинальная упаковка (или разумный аналог). При надлежащем уходе и достаточной циркуляции воздуха ваш MIDI-контроллер DAW V1-M будет безупречно работать долгие годы.

Мы уверены, что этот продукт прослужит долгие годы, и в маловероятном случае, если ваш продукт не будет работать на самом высоком уровне, мы приложим все усилия для решения проблемы.

Что в коробке?

- V1-M USB C - MIDI контроллер x 1 шт
- Руководство x 1
- USB C кабель x 1



Регистрация вашего iCON

1. Проверьте серийный номер вашего устройства

Перейдите на [http:// iconproaudio.com/registration](http://iconproaudio.com/registration) или отсканируйте QR код.



Введите серийный номер вашего устройства и другую информацию с экрана. Нажмите "Submit".

Появится сообщение с информацией о вашем устройстве, такой как название модели и серийный номер. Нажмите «Register this device to my account». Если вы увидите какое-либо другое сообщение, обратитесь в нашу службу послепродажного обслуживания.

2. Войдите в свою личную учетную запись для существующих пользователей или зарегистрируйтесь как новый пользователь.

Существующий пользователь: Пожалуйста, войдите на свою личную страницу пользователя, введя свое имя пользователя и пароль.

Новый пользователь: Нажмите «Sign Up» и заполните всю информацию.

3. Скачайте все полезные материалы

На странице будут отображаться все зарегистрированные устройства, подключенные к вашей учётной записи. Для каждого устройства будут перечислены все доступные для загрузки файлы, такие как драйверы, прошивки, руководства пользователя на разных языках, а также сопутствующее программное обеспечение и т. д.

Особенности, часть 1

Мир MIDI DAW-контроллеров только что изменился.

Этот выдающийся и, будем откровенны, прекрасный аппарат найдёт свой путь в самое сердце студийной деятельности по всему миру, независимо от размера и масштаба студии. Он одинаково подходит как для полномасштабных, современных профессиональных студий, так и для владельцев проектных студий. Никогда прежде не было контроллера DAW с таким уровнем возможностей, соотношением цены и качества и расширяемостью. Это настоящая революция в мире контроллеров DAW.

V1-M — флагман нового поколения сверхстабильных контроллеров DAW от iCON Pro Audio с революционной функциональностью, которой вы можете управлять с помощью программируемого 24-панельного электронного сенсорного экрана, на котором представлены все функции, необходимые для записи, сведения или мастеринга.

На каждый DAW можно назначить до 120 функций (всего невероятные 360 функций!) на этот привлекательный сенсорный дисплей с цветовой кодировкой, работающий в 5 цветовых режимах (синий, зелёный, оранжевый, фиолетовый и красный). Эти функции, в свою очередь, можно настраивать (например, для эквалайзера или подключения плагина) с помощью восьми бесшумных, плавных и изящных поворотных энкодеров, которые также выполняют функцию ручек панорамирования (PAN).

Великолепный измерительный мост оснащен 9 чёткими, яркими и точными светодиодными индикаторами, а также 2-дюймовым TFT-дисплеем, отображающим такие значения, как названия треков, цвета каналов и т. д., в соответствии с данными выбранной DAW.

С V1-M теперь можно подключить до трёх DAW одновременно! Если ваш основной проект, например, Pro Tools, находится в режиме, но вам нужно быстро перенести его в Cubase — без проблем! V1-M позволит сделать это буквально одним нажатием кнопки, без каких-либо задержек и суеты, что означает отсутствие помех для вас и вашего рабочего процесса.

Нажав кнопку «Focus», вы теперь можете выбрать параметр плагина* с помощью мыши и настроить значения плавным движением большого и высокопроизводительного джогга. Эта функция, вероятно, понравится тем, кто любит интерактивное управление плагинами и эквалайзером (а кто не любит?!).

* Не все параметры могут поддерживаться каждым плагином.

Новое, высокоразвитое и удобное в использовании поколение программного обеспечения iMAP поддерживает V1-M. Это позволяет полностью изменить внешний вид функций DAW (с помощью перетаскивания) в 5 цветовых режимах 24-панельного сенсорного экрана (всего 120 возможных функций). Кроме того, пользователи могут назначать функции MIDI и горячие клавиши клавиатуры прямо в программе. Всё это в режиме реального времени! На момент выпуска ни один другой контроллер DAW этого типа не мог похвастаться таким уровнем функциональности.

Традиционно страница с описанием функций заканчивалась бы на последней странице, с ограничением в одну страницу. Однако, есть СЛИШКОМ МНОГОЕ, о чём стоит рассказать и на что обратить ваше внимание!

Давайте уделим немного времени впечатляющему виду джого. Это **ОЧЕНЬ** высокопроизводительный оптический энкодер, оснащённый большим металлическим колпачком для удобства использования. Он изготовлен в соответствии с самыми строгими стандартами и отличается исключительной точностью и плавностью хода, что обеспечивает лёгкую навигацию по проекту. Нажмите джог, чтобы изменить функцию (обычно на функцию «прокрутки» в зависимости от вашей DAW). Нажмите «Shuffle» для **ОЧЕНЬ** быстрого перемещения по каналам с помощью джого (очень полезно, если в проекте слишком много треков). Это, в сочетании с уже упомянутой функцией кнопки «Focus», делает этот многофункциональный, высококачественный джог чрезвычайно востребованным и главной особенностью V1-M.

Чип ARM (Cortex-M7 с частотой 500 МГц), который теперь используется во всех новых устройствах управления iCON Pro Audio, может показаться вам не таким уж интересным, и давайте признаемся, это не самая захватывающая тема для обсуждения. Но он важен и заслуживает упоминания. Почему? Потому что это чрезвычайно стабильный чип, который обеспечит надёжность вашей системы на долгие годы.

Ещё одна особенность, на которую стоит обратить внимание, — это возможность V1-M отображать цвета дорожек на верхнем TFT-дисплее. Это может быть чрезвычайно полезно при группировке дорожек по цвету (например, барабанные треки — красным, гитарные — жёлтым и т. д.). Для DAW, поддерживающих цветовые схемы по протоколу Mackie Control, таких как Cubase и Bitwig, это настоящий бонус!

Новые колпачки фейдеров эргономично расположены и обеспечивают более комфортное микширование.

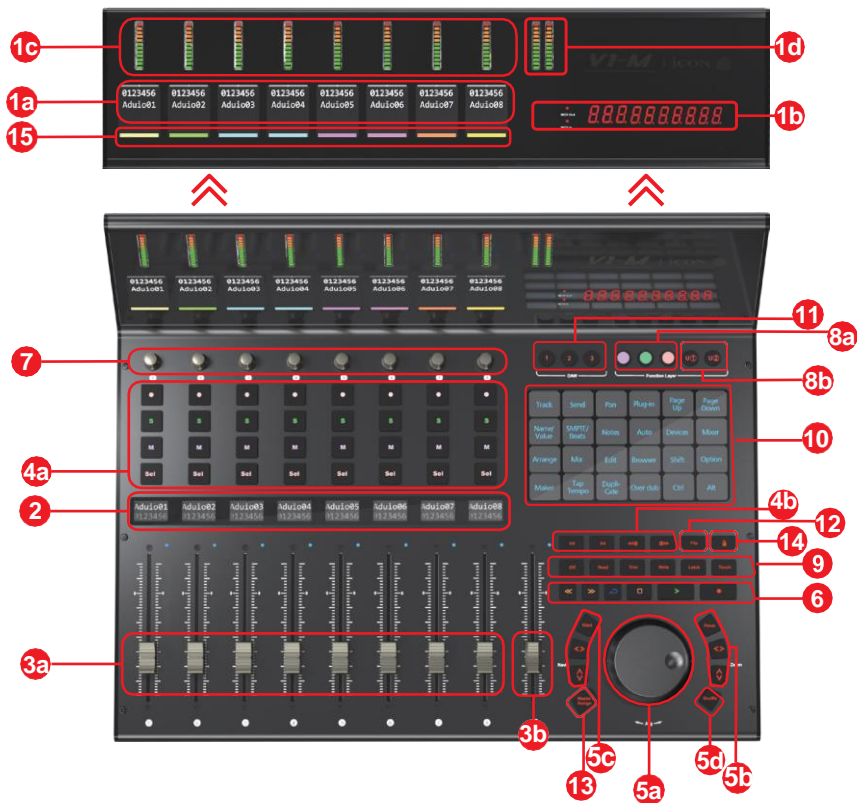
Кстати, сделайте шаг назад и полюбуйте дизайном V1-M. Уверен, вы со мной согласитесь, это просто красота. Независимо от того, управляете ли вы домашней студией, профессиональной студией или просто любителем домашней студии, наличие V1-M в вашей системе определённо впечатлит ваших гостей!

This intelligent, intuitive and highly attractive unit will suit anyone's aesthetic and feature requirements. The highly professional feel, design and functionality of the V1-M will bring you closer to your music, improve your workflow and heighten your experience; form and function working in perfect and exacting harmony.

Особенности, часть 2

- 9 сенсорных моторизованных фейдеров с разрешением 12 бит
- Большой программируемый 7-дюймовый 24-панельный цифровой сенсорный экран, отображающий функции DAW в 5 цветовых режимах — всего 120 отображаемых и доступных для выполнения функций
- Легко организуйте функции DAW на 24-панельном сенсорном экране с помощью перетаскивания в iMAP — изменения вносятся в режиме реального времени
- Возможность одновременного подключения к 3 DAW с помощью кнопок выбора DAW
- Чрезвычайно прочный, долговечный и универсальный
- Встроенный 2-дюймовый TFT-дисплей, отображающий название канала, значения параметров, цвета каналов и т. д. (зависит от DAW)
- Привлекательный, современный измерительный мост с точными, четкими и привлекательными светодиодными индикаторами
- Дополнительный нижний 1,14-дюймовый TFT-дисплей для каждого канала (некоторые DAW оснащены функцией отображения дополнительной информации на этом экране)
- Высококачественный большой оптический энкодер с очень точным и плавным управлением для быстрого поиска, прокрутки и т. д.
- 8 плавно работающих энкодеров двойного назначения (поворот и ввод)
- 10-сегментный светодиодный дисплей отображает тайм-код или местоположение вашего проекта в формате SMPTE или бит-часы (такты:доли:тик)
- Подсвечиваемые функциональные кнопки для чтения, записи, касания, фиксации и обрезки; и «Выкл.» — активируется/деактивируется в зависимости от DAW
- Кнопки с подсветкой для управления каналами, включая «Отключить звук», «Соло» и «Запись»
- 6 кнопок управления воспроизведением с подсветкой, включая «Воспроизведение», «Стоп», «Запись», «Перемотка назад», «Перемотка вперед» и «Зацикливание»
- Специальная кнопка «Мастер/Назначить» для быстрого переключения главного фейдера с главного канала на предварительно назначенный трек
- Кнопка «Масштаб» с подсветкой и двумя клавишами со стрелками (влево/вправо и вверх/вниз), также используется в сочетании с джогом
- Кнопка «Focus» с подсветкой позволяет пользователю «фокусироваться» на плагине, настраивать параметры эквалайзера и т. д. с помощью плавного поворотного диска
- 2 кнопки «Track» с подсветкой для выбора отдельных каналов
- 2 кнопки «Bank» с подсветкой для переключения 8 каналов одновременно
- Поддержка протоколов Universal Mackie Control и HUI для бесшовной интеграции с совместимым программным обеспечением для создания музыки
- Поддержка Ability, Audition, Ableton Live, Bitwig, Cakewalk, Cubase/Nuendo, Digital Performer, FL Studio, Mixbus 32C, Pro Tools, Logic Pro, Luna, Reaper, Reason, Samplitude, Studio One и Tracktion Waveform
- Программное обеспечение iMapTM в комплекте
- Высокоскоростное подключение по USB-C
- Обновление прошивки доступно через порт USB C и программное обеспечение iMap™
- Входы 1/4 дюйма для подключения педалей
- Совместимость с MacOS 10.15 и выше, а также Windows 10 и выше
- Превосходное качество сборки и прочный металлический корпус с портом для замка Kensington

Схема верхней панели



Верхняя панель

Примечание: V1-M — это универсальный контроллер DAW (т.е. не предназначенный для одной конкретной DAW). Функции будут работать немного по-разному в разных DAW. Подробнее о каждой функции см. в руководстве к вашей DAW..

1. Верхний бортовой дисплей

1a) TFT-дисплей

Большой 2-дюймовый встроенный TFT-дисплей отображает значения параметров по мере их настройки, а также предоставляет обратную связь о выборе каналов, режимах работы, значениях PAN и т. д. Дисплей также может отображать цветовые режимы каналов DAW. Отображаемая информация зависит от DAW.

1b) Отображение времени

Светодиодный дисплей отображает временной код или местоположение вашего проекта в формате SMPTE или такта (такты:доли:тики).

1c) Измерители каналов (моно)

Восемь 12-сегментных светодиодных индикаторов, показывающих уровень соответствующего канала.

1d) Индикатор основного канала (стерео)

12-сегментный светодиодный индикатор, показывающий уровень сигнала на стереовыходе. Обратите внимание, что некоторые DAW не поддерживают эту функцию.

2. Нижний дисплей

Второй TFT-дисплей размером 1,14 дюйма с 8 окнами, подходящий для DAW, оснащенных возможностью передачи информации через второй дисплей.

3. Фейдеры

3a) 8 каналов фейдеров

Восемь моторизованных фейдеров обычно используются для управления громкостью трека в DAW. В зависимости от вашей DAW, вы можете использовать кнопку «Flip» для переключения между функциями поворотных энкодеров и фейдеров. Это может быть полезно при выполнении сложных движений панорамирования или значений параметров плагина, обычно выполняемых с помощью поворотных энкодеров. 12-битные фейдеры обеспечивают очень детальное перемещение.

Любая автоматизация, записанная в проекте, будет отражаться в положениях фейдеров. Любые изменения параметров, выполненные с помощью фейдера, будут отображаться непосредственно над ним на верхнем TFT-дисплее. Все фейдеры сенсорные и позволяют пользователю переопределять автоматизацию одним касанием.

3b) Мастер фейдер

Этот сенсорный фейдер используется для настройки главного канала. Его также можно назначить на любой канал через программу iMAP.

Примечание: За исключением Pro Tools, программное обеспечение Pro Tools разработано таким образом, что мастер-фейдер назначается пользователем в рамках сессии, как и любой другой фейдер. Pro Tools не передаёт данные мастер-фейдера отдельно от других фейдеров по протоколу Mackie HUI. Поэтому мастер-фейдер Pro Tools не будет реагировать, когда он находится в режиме Master. Однако, благодаря функции назначения V1-M, вы можете назначить мастер-фейдер на девятый фейдер V-1M, если захотите.

4. Кнопки управления

4a) Раздел кнопок управления каналами записи

Кнопка REC - Активируйте и деактивируйте запись соответствующего канала. Переключатель загорится красным, когда канал поставлен на охрану.

Кнопка SOLO - Активировать/деактивировать режим соло соответствующего канала. Переключатель загорится зелёным, когда канал находится в режиме соло, а остальные каналы будут отключены.

Кнопка MUTE - Активируйте и деактивируйте режим отключения звука соответствующего канала. Переключатель загорится синим цветом, когда звук канала отключен.

Кнопка SEL - Используется для выбора канала.

4b) Секция кнопок управления моторизованным фейдером

Кнопка Fader left - Сдвиг на один канал вниз для всех фейдеров (кроме главного канала).

Кнопка Fader right - Сдвиг на один канал вверх для всех фейдеров (кроме главного канала).

Кнопка BANK left - Сдвиг «восьми» каналов вниз для всех фейдеров (кроме главного канала).

Кнопка BANK right - Сдвиг «восьми» каналов вверх для всех фейдеров (кроме главного канала).

5. Колесо джог

5a) Диск-регулятор — большой, высококачественный оптический диск-регулятор используется для различных целей, характерных для DAW, включая функции случайного воспроизведения и перемотки. Нажмите, чтобы переключиться между двумя функциями, характерными для DAW. Изготовлен без ступенчатого приращения для плавного, бесшумного и комфортного управления.

5b) Раздел кнопок управления Zoom/Focus

Кнопка Zoom UP/DOWN - Кнопка Zoom UP/DOWN используется для изменения вертикального размера каналов в пользовательском интерфейсе с помощью колеса прокрутки или кнопок со стрелками ВВЕРХ/ВНИЗ.

Кнопка Zoom LEFT/RIGHT - Кнопка LEFT/RIGHT используется для изменения горизонтального размера пользовательского интерфейса с помощью колеса прокрутки или кнопок со стрелками ВЛЕВО/ВПРАВО.

Focus - Нажмите «focus» и наведите указатель мыши на параметр плагина, а затем используйте колесо прокрутки как устройство для изменения параметров.

5c) Кнопки навигации и направления

Нажмите кнопку «Navi» и вращайте высококачественный джог для перемещения по каналам по одному за раз. Используйте кнопки со стрелками для определения направления перемещения вверх и вниз по дорожкам в окне аранжировки вашей DAW и влево и вправо по дорожкам в окне микшера с помощью джогов. Вы также можете использовать эти кнопки в сочетании с джогом для перемещения по элементам вашей DAW, например, по аудиофрагментам в окне аранжировки.

5d) Кнопка Shuffle

Нажмите эту кнопку и вращайте большой, высокопроизводительный джог, чтобы перемещаться по дорожкам группами по 8 каналов одновременно. Это обеспечит высокоскоростную навигацию по каналам, что особенно полезно в проектах с большим количеством дорожек.

6. Раздел кнопок управления транспортом

Кнопка **PLAY** - Активируйте функцию воспроизведения DAW.

Кнопка **STOP** - Активируйте функцию остановки DAW.

Кнопка **REC** - Активируйте функцию записи DAW.

Кнопка **REWIND** - Активируйте функцию перемотки DAW.

Кнопка **FAST FORWARD** - Активируйте функцию быстрой перемотки вперед в DAW.

Кнопка **LOOP** - Активируйте функцию цикла DAW.

7. Регуляторы

Восемь плавных, бесшумных, вращающихся энкодеров с бесконечным ходом обычно используются для управления панорамированием трека, уровнями дополнительных посылов и эквалайзером вашей DAW. Вы также можете использовать их для настройки определенных параметров плагинов и виртуальных инструментов (в зависимости от программного обеспечения вашей DAW). Нажатие кнопки на энкодере может использоваться для изменения режимов работы в DAW (зависит от DAW), а вращение — для изменения параметров панорамирования, эквалайзера, значений плагина и т. д.

Пример: в Cubase выберите «Edit» на 24-панельном сенсорном экране, чтобы загрузить настройки канала выбранного трека, затем нажмите кнопку «EQ» на сенсорном экране, чтобы изменить настройки эквалайзера канала. Используйте кнопки PAGE UP и PAGE DOWN для навигации по страницам параметров и вращающиеся энкодеры для изменения значений усиления, частоты и добротности.

8. Цветные функциональные кнопки (5 кнопок)

8a) - Эта секция из трёх кнопок управления имеет светодиодную цветовую кодировку для различных функций на каждом слое. Переключайтесь между цветовыми режимами (вместе с режимами 8b) для различных функций, отображаемых на 24-панельном сенсорном экране. Функции можно перенастроить в iMAPTM в соответствии с вашими предпочтениями.

8b) - Эта секция из двух кнопок управления имеет светодиодную цветовую кодировку для различных функций на каждом слое. Переключайтесь между цветовыми режимами (вместе с режимами 8a) для различных функций, отображаемых на 24-панельном сенсорном экране. Функции можно перенастроить в iMAP в соответствии с вашими предпочтениями.

По умолчанию фиолетовый и красный режимы (обозначенные как «U1» (Пользователь 1) и «U2» (Пользователь 2)) настроены на сенсорном экране на функции горячих клавиш (например, Ctrl+C). Остальные три режима настроены на функции MIDI. (т.е. 'Pan').

Пользователи, желающие сохранить собственные функции «горячих клавиш», могут сделать это в фиолетовом и красном режимах (используя кнопки U[ser] 1 и U[ser] 2), а также сохранить функции MIDI по своему выбору в синем, зеленом и оранжевом режимах.

Это сделано для того, чтобы помочь пользователям организовать программирование. При желании вы можете назначить любую MIDI-функцию любому цветовому режиму и любую горячую клавишу любому цветовому режиму. Выбор за вами!

9. Специальные функциональные кнопки

Read - Функция автоматизации чтения включена/отключена

Write - Функция автоматизации записи включена/отключена

Touch - Функция сенсорной автоматизации включена/отключена

Latch - Функция Latch включена/выключена

Trim - Функция автоматизации обрезки включена/выключена

Off - Функция выключения автоматизации включена/отключена

Поскольку V1-M — универсальный контроллер, подсветка кнопок может зависеть от вашей DAW. Например, в Cubase последние четыре кнопки (Touch, Latch, Trim и Off) не подсвечиваются, тогда как в Bitwig не подсвечиваются последние две (Trim и Off). Это часть продуманной конструкции V1-M.

10. 24-панельный сенсорный дисплей

Отличительная черта V1-M. Этот большой 7-дюймовый 24-панельный сенсорный экран оснащен подсветкой для отображения функций управления DAW для удобства пользователя. 24-панельный дисплей позволяет отображать функции в пяти различных цветовых режимах (раздел 8). Это означает, что с сенсорного экрана доступен 120 функций. Пользователь может оставить их в состоянии по умолчанию или загрузить, упорядочить и переупорядочить в программе iMAP, чтобы все необходимые функции были под рукой и там, где удобно!



11. DAW кнопки выбора

Выберите DAW, к которой вы хотите подключиться, нажав кнопки DAW 1–3. DAW должна быть предварительно настроена и сконфигурирована (см. «Начало работы с V1-M»). Вы можете изменить DAW, к которым вы подключаетесь, в iMAP (см. «Как назначить DAW кнопкам DAW»).

12. Flip

Используйте эту кнопку, чтобы «поменять местами» функции фейдера и поворотного регулятора соответствующего канала. Это идеально подходит, когда вам нужно внести очень сложные изменения в панорамирование или значения параметров плагина с помощью фейдера, а не поворотного регулятора.

13. Кнопка Master/Assign

Нажмите эту кнопку для переключения между мастер-фейдером и предварительно выбранным каналом, назначенным через программу iMAP или функцию обучения MIDI выбранной DAW. Через iMAP на фейдер также можно назначить значения CC, Note, Pitch-bend, а также MIDI-каналы. Когда кнопка горит, фейдер находится в режиме «Assigned». В неактивном состоянии он находится в режиме мастер-фейдера.

14. Lock

Нажатие этой кнопки гарантирует, что уровни фейдеров устройства не изменятся независимо от перемещения физических фейдеров. Пользователь должен нажать эту кнопку, чтобы снова «разблокировать» фейдеры и внести изменения. При использовании расширителей V1-X кнопка Lock будет передавать данные в режиме реального времени через iMAP, который действует как «мост» между устройствами. Фейдеры V1-X будут затронуты аналогичным образом.

15. Дисплей

Нижняя панель отображает цветовые режимы каналов DAW. Это полезно, если вы хотите сгруппировать инструментальные треки по определённому цвету, например, гитарные треки — фиолетовые, барабанные — жёлтые и т. д.). *

* на данный момент только несколько DAW поддерживают эту функцию.

Задняя панель



1. USB C порт

Функционирует как MIDI-порт для вашего компьютера и совместимого программного обеспечения.

2. 1/4 вход

Эти входы 1/4 дюйма используются для подключения ножных педалей для активации выбранных функций в вашей DAW.

3. 12V/2.5A порт адаптера питания

Подключите прилагаемый адаптер питания здесь.

Примечание: V1-M не может работать без прилагаемого адаптера питания. Мощности USB-шины компьютера недостаточно.

Начало работы с V1-M



1. Подключите V1-M к вашему Mac/ПК через порт USB и выберите систему

Выберите USB-порт на вашем Mac/ПК и подключите кабель USB C. Подключите другой конец кабеля к V1-M.

При первом включении нажмите на поворотный энкодер №4 (четвёртый слева). Теперь включите V1-M, одновременно нажимая на энкодер. На экране V1-M откроется интерфейс выбора системы.

На экране появится сообщение «Windows или Mac. Select your system». Выберите соответствующую систему и продолжите. Вам не нужно повторять этот шаг, если вы не хотите менять систему (например, если вы сейчас выбрали Mac, но хотите выбрать Windows в будущем).

2. Настройте в iMAP три DAW, к которым вы хотите подключиться.

A) См. раздел «Установка iMAP».

B) Следуя диаграммам ниже, давайте используем эти примеры в качестве DAW, которые мы хотим настроить на V1-M.

DAW #1	Bitwig
DAW #2	Cubase
DAW #3	Logic



Чтобы назначить нужную DAW нужной кнопке (см. выше), нам понадобится iMAP. Рекомендуется всегда запускать iMAP вместе с V1-M. Таким образом, изменения можно вносить «на лету» с мгновенным эффектом. Сначала убедитесь, что iMAP загружен и установлен, а затем прочтите следующий раздел.

При первом включении



Нажмите 4-й поворотный энкодер и включите V1-M V1-X.



Выберите систему.



Нажмите кнопку в нижней части экрана в соответствии с системой, которую вам нужно выбрать.

Как назначить DAW кнопкам DAW в iMAP

Более подробно это описано в разделе iMAP данного руководства, но вот общее введение.

Чтобы понять общий принцип, мы назначим кнопки 1, 2 и 3 на V1-M для Bitwig, Cubase и Logic Pro соответственно.



Итак, вы скачали, установили и открыли iMAP. В верхней части iMAP вы увидите три кнопки DAW. Они соответствуют трём кнопкам DAW на V1-M.

Просто нажмите соответствующую кнопку и выберите DAW из выпадающего списка.

DAW будет назначена автоматически. Отправлять данные или выполнять какие-либо специальные функции не требуется.

Вы можете сделать это для всех трёх кнопок на iMAP/V1-M.

Подробнее об этом см. в разделе iMAP.

Помните, что при повседневном использовании **ВЫ ДОЛЖНЫ ОБЯЗАТЕЛЬНО СНАЧАЛА ЗАПУСТИТЬ КОНТРОЛЛЕР**, затем iMAP, прежде чем запускать DAW, с которыми вы хотите работать.

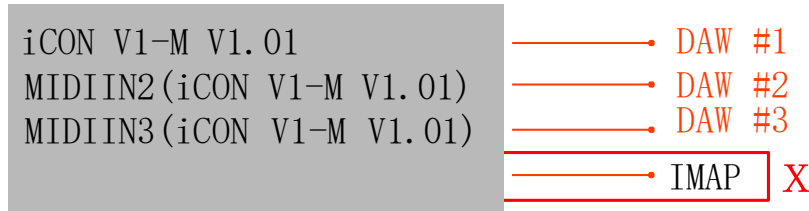


(Вы можете связать это с фразой, которая поможет вам легко это запомнить, например: «Считайте это сделанным»!)

Настройка V1-M в DAW

Теперь, когда мы выделили три наши DAW в iMAP, нам нужно настроить наши DAW так, чтобы V1-M распознавал их, а DAW распознавали V1-M.

Как это работает:



Примечание: MIDI-порт 4 используется программным обеспечением iCON Pro Audio (iMAP) для смены трёх используемых DAW, обновления прошивки и программирования 24-панельного сенсорного экрана с функциями по вашему выбору.

Эти четыре параметра отображаются в виде меню, из которого вы можете выбрать нужную DAW при настройке DAW.

Итак, вспоминая наши примеры:

DAW #1	Bitwig
DAW #2	Cubase
DAW #3	Logic

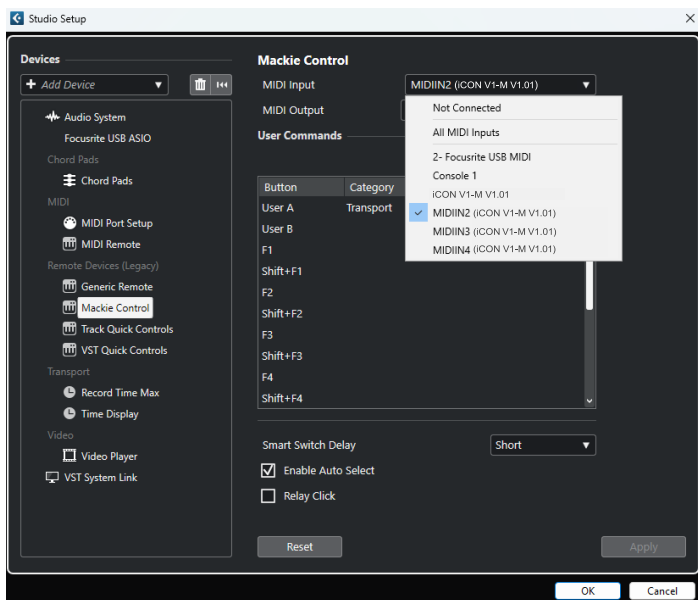
Мы знаем, что нам нужно выбрать «V1-M V1.01» (или любую другую версию прошивки*) в Bitwig, потому что это DAW, которую мы выбрали в качестве DAW №1. При нажатии кнопки DAW №1 на устройстве V1-M автоматически перейдёт в режим Bitwig.

В нашем примере Cubase — наша вторая DAW, поэтому при настройке DAW для работы с V1-M нам нужно выбрать «MIDIIN2 (V1-M V1.01)» или соответствующую версию прошивки* в меню. Если V1-M настроен как устройство управления Mackie в Cubase, при каждом нажатии цифры «2» в разделе выбора контроллера DAW V1-M автоматически выберет Cubase.

То же самое применимо и к Logic, хотя на этот раз мы выберем «MIDIIN3 (V1-M V1.01)» (или любую другую версию прошивки*) и используем кнопку «3» в области выбора контроллера DAW, чтобы автоматически выбрать эту DAW.

** Версии прошивок обновляются со временем*

Вот пример того, как это настраивается в Cubase.



Как видите, при настройке устройства в качестве контроллера Mackie можно выбрать один из 4 возможных вариантов.

Поскольку мы настроили Cubase на реакцию на кнопку управления DAW «2» на V1-M, мы выберем «MIDIIN2 (V1-M V1.01)».

Также обратите внимание (хотя это относится только к Cubase), что пользователям следует использовать Mackie Control для настройки устройств в Cubase 12 и более поздних версиях, а не MIDI Remote Manager от Cubase.

Независимо от поддерживаемых DAW, принцип работы будет в целом одинаковым.

Практическое использование режимов DAW

Некоторые пользователи могут захотеть использовать два экземпляра одной и той же DAW, например, для кнопок DAW №1 и DAW №2. Почему? Возьмём, к примеру, Фернандо. Фернандо — молодой, подающий надежды продюсер и музыкант, и ему нравится заниматься мастерингом собственного материала.

Ежедневно Фернандо использует Cubase в качестве своего «настольного» DAW для записи. Он настроил свой шаблон, который загружает в Cubase, а также настроил сенсорный экран своего V1-M так, чтобы все его любимые команды Cubase загружались при нажатии кнопки DAW №1 во время записи и сведения.

Однако при мастеринге Фернандо импортирует стереофайлы финального микса в шаблон для мастеринга в Cubase. Поскольку это совершенно другая задача, требующая иного подхода, он организовал в Cubase различные команды для мастеринга, которые загружаются при нажатии кнопки DAW №2.

Фернандо очень организован. Он далеко пойдёт.

Это всего лишь один пример того, почему вам может понадобиться загрузить одну и ту же DAW дважды или даже трижды на V1-M.

Запуск V1-M, iMAP и DAW

Как мы знаем, для того чтобы максимально использовать возможности V1-M, необходимо выполнить следующие шаги:

Шаг 1: Включите контроллер

Шаг 2: Откройте iMAP

Шаг 3: Запустите DAW, которые вы собираетесь использовать

Примечание: пожалуйста, подождите несколько минут между каждым шагом, чтобы убедиться, что каждый шаг полностью загружен.

Причина такого порядка в том, что, как видно из диаграммы ниже, iMAP должен занимать MIDI-порт 4 для эффективного обмена данными.

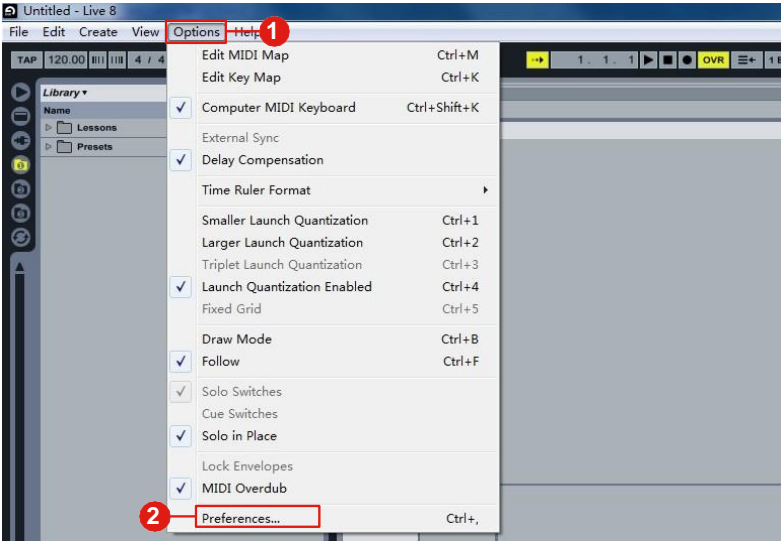
К сожалению, некоторые DAW автоматически пытаются занять этот порт при запуске, что препятствует нормальной работе. Поэтому iMAP необходимо включать после контроллера и до DAW, чтобы убедиться, что он занимает этот MIDI-порт и правильно подключен..

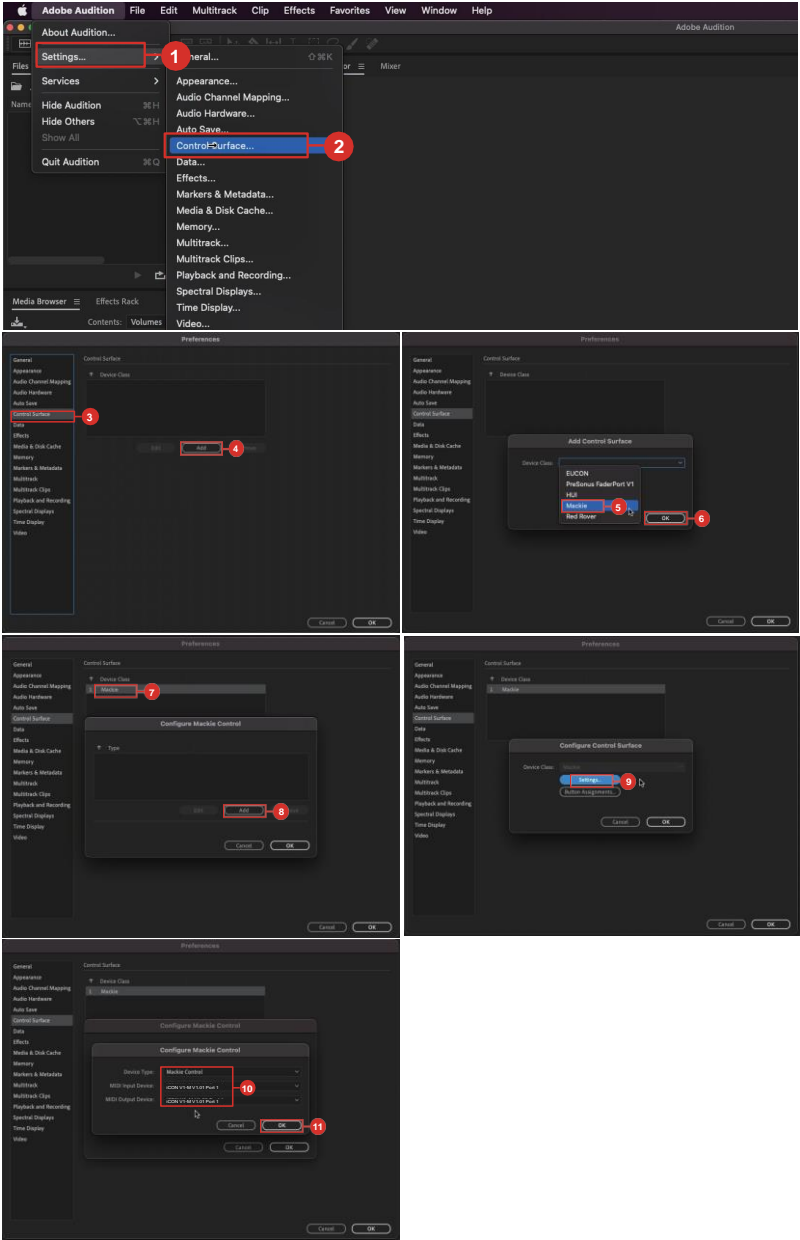
Аналогично, для эффективного «соединения» с любыми расширителями V1-X, которые вы можете использовать, iMAP должен работать в фоновом режиме и должен быть включен после контроллера и до DAW.

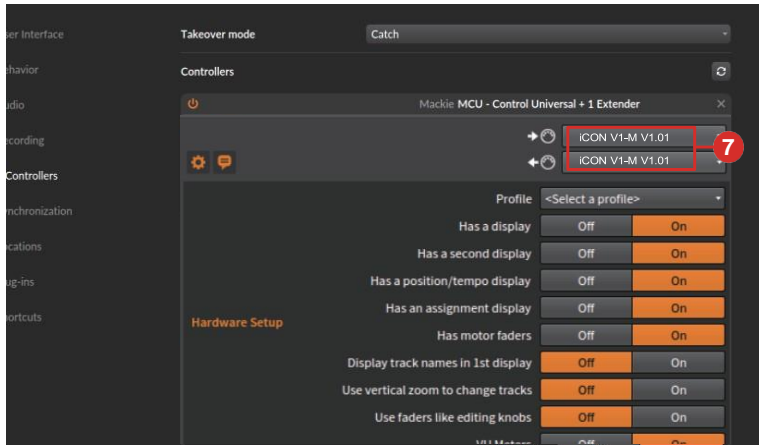
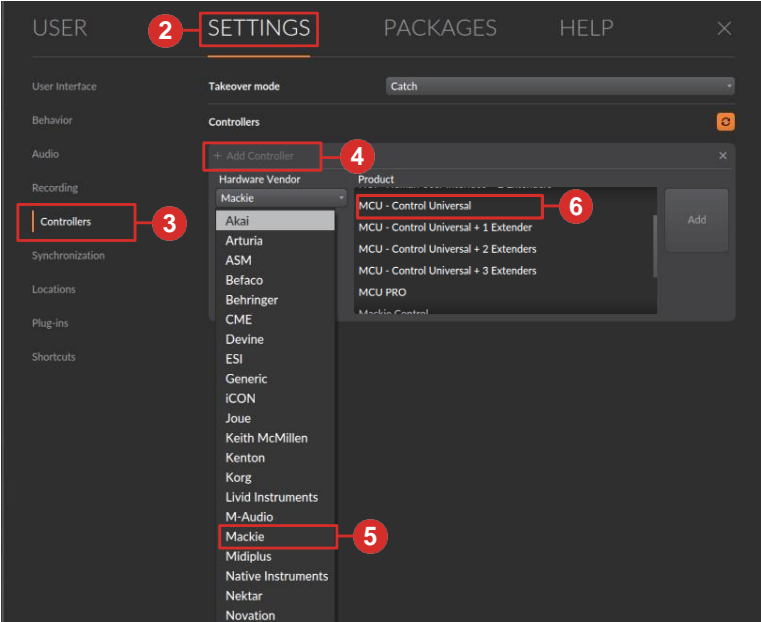


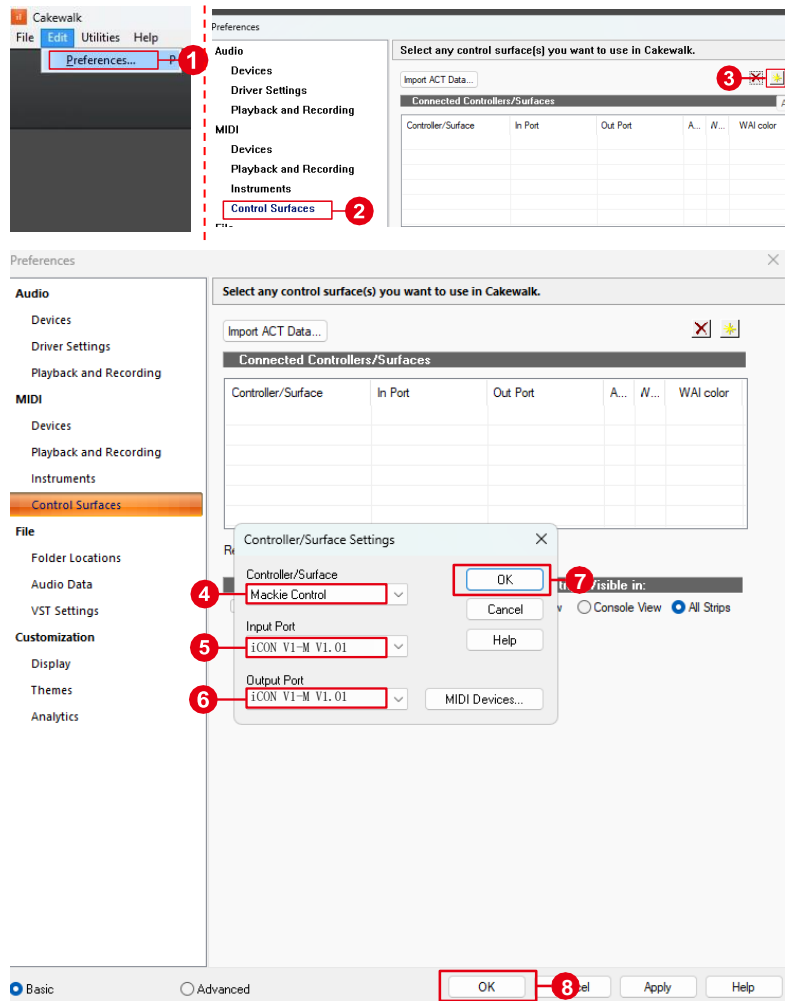
Примечание: порт MIDI 4 используется программой iCON Pro Audio iMAP для смены трёх используемых DAW, обновления прошивки и программирования 16-панельного сенсорного экрана с функциями по вашему выбору. Этот порт нельзя использовать для подключения других устройств.

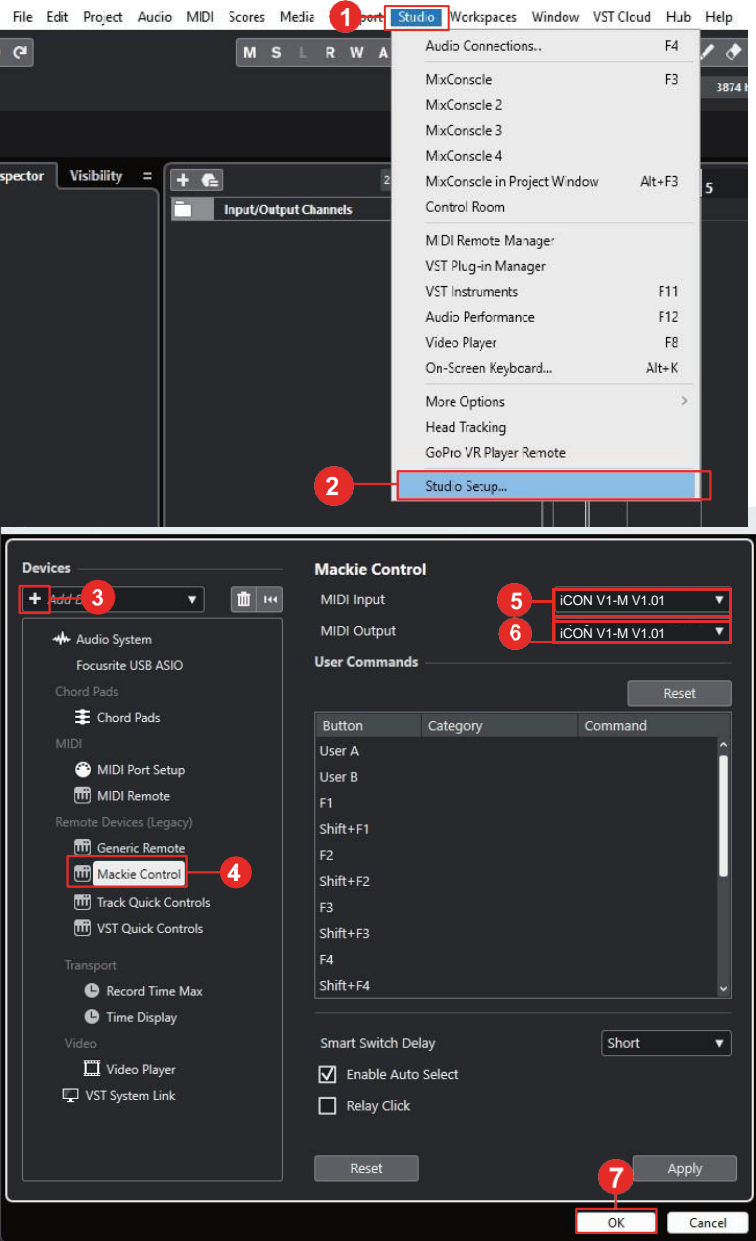
Ableton Live



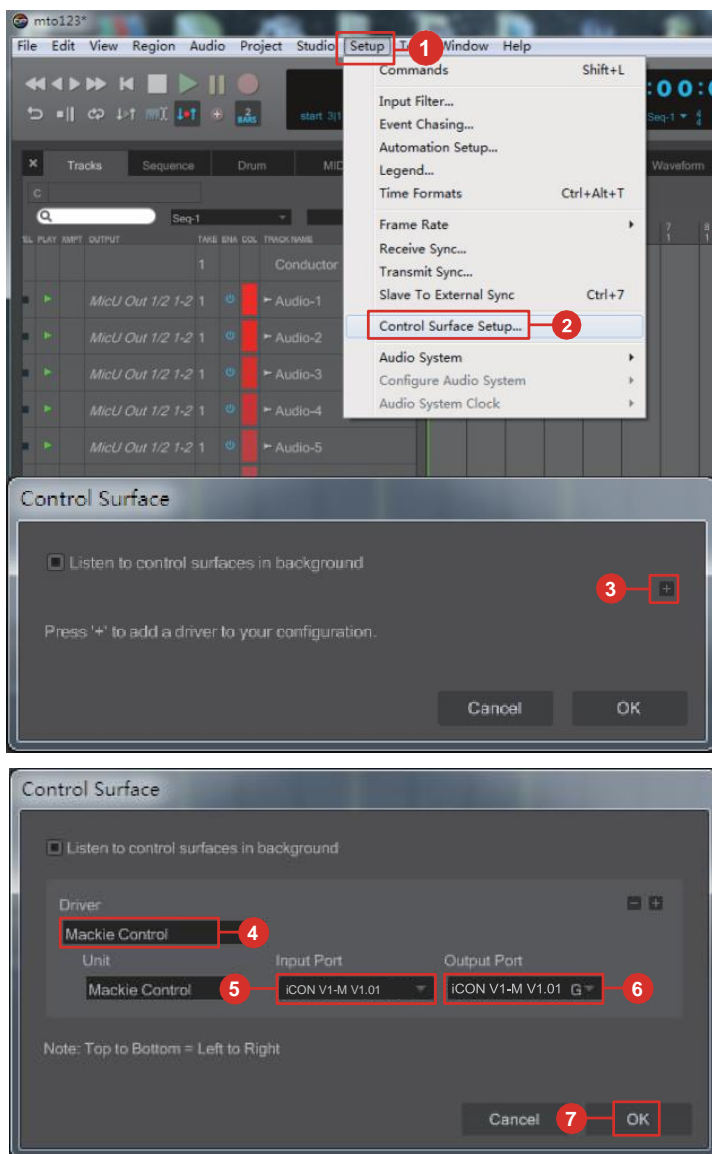


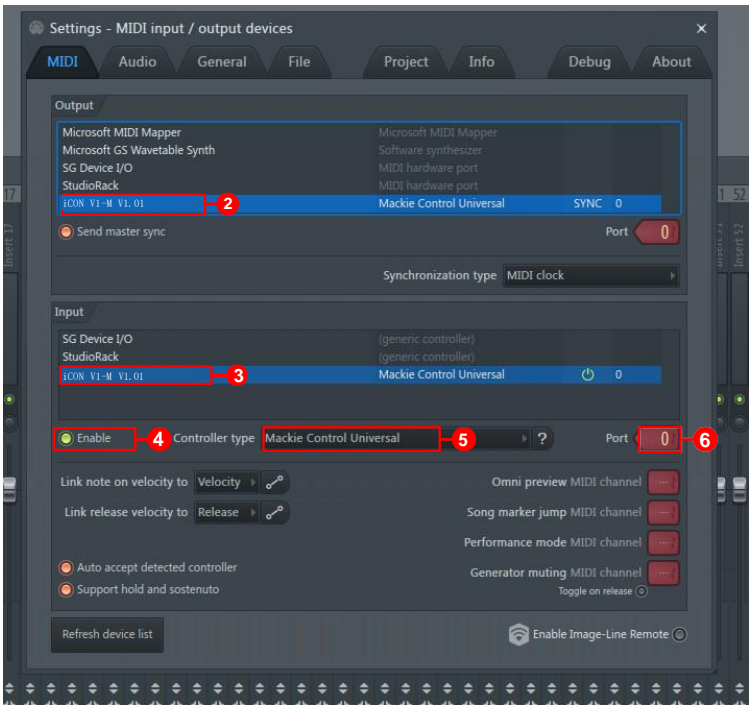
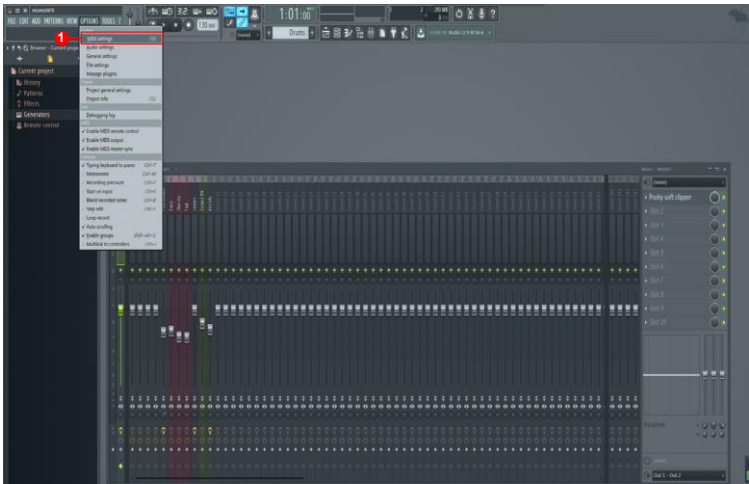




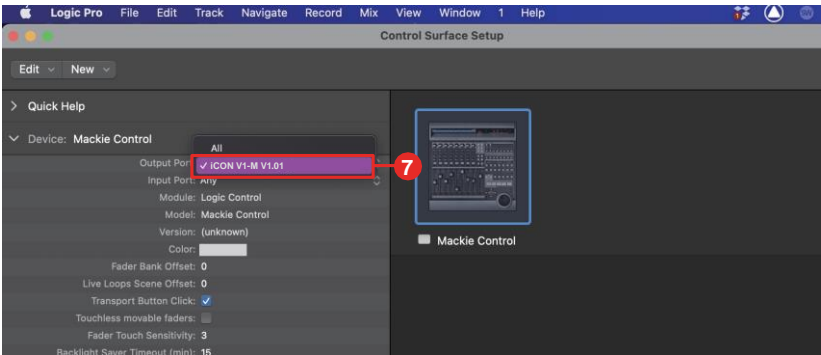
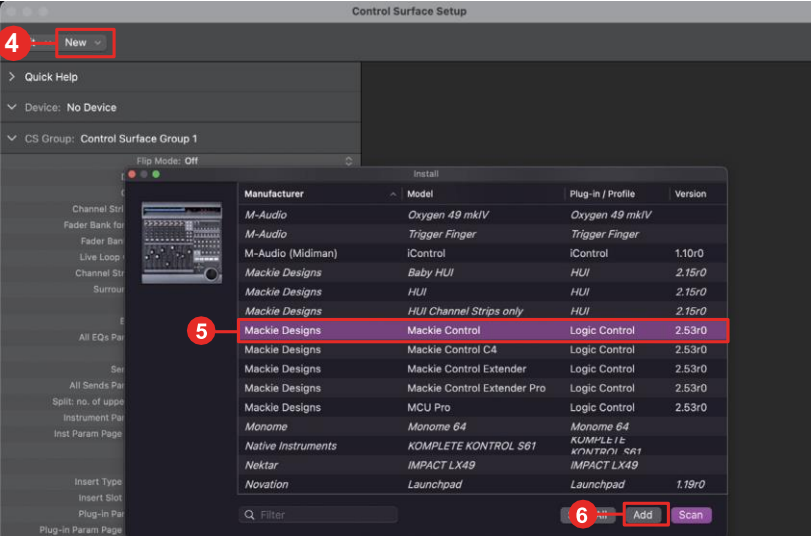
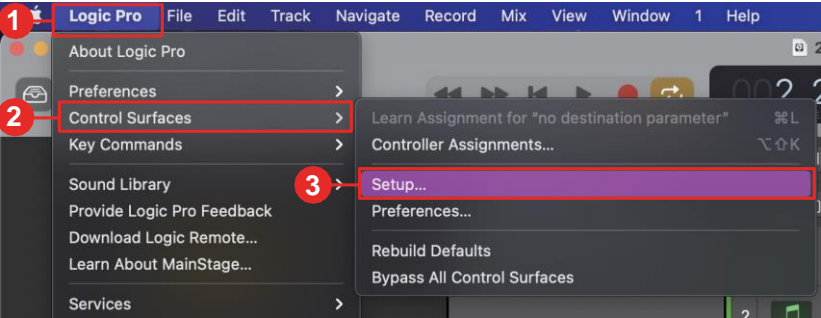


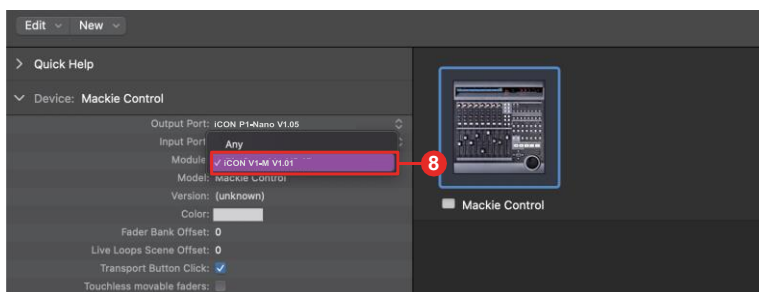
Digital Performer 11

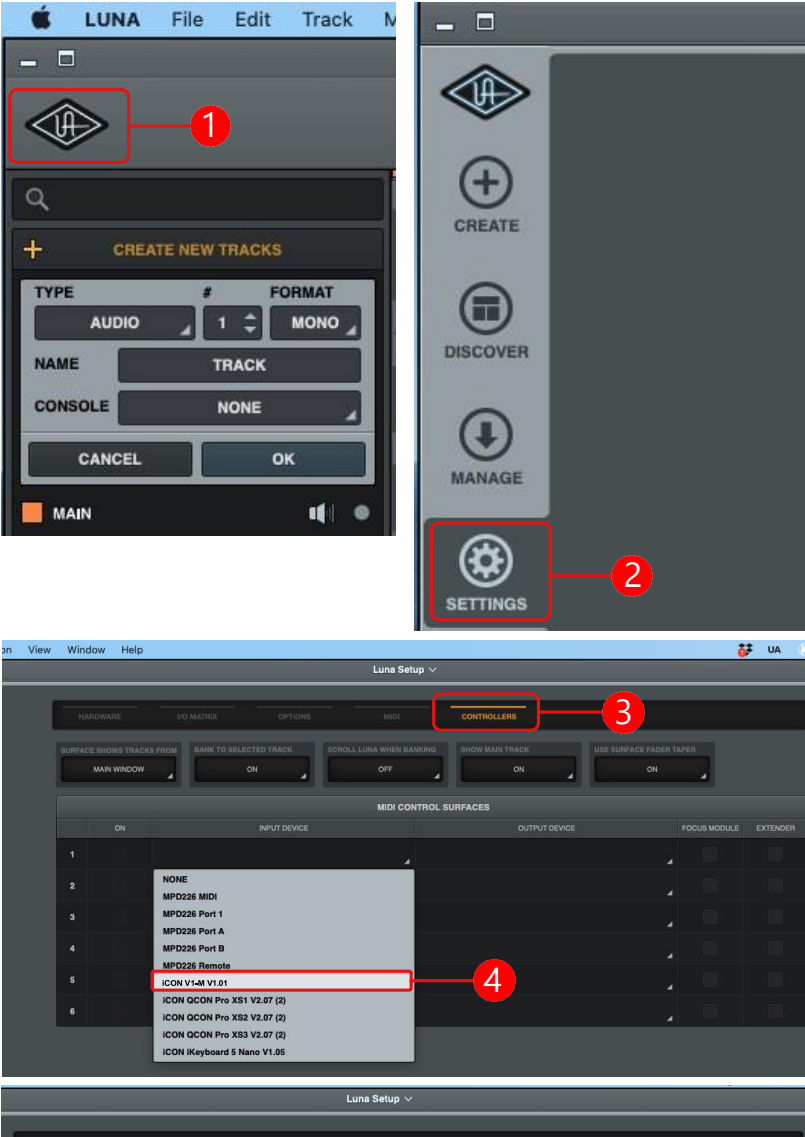


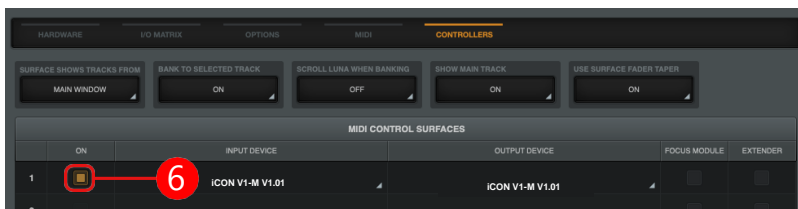
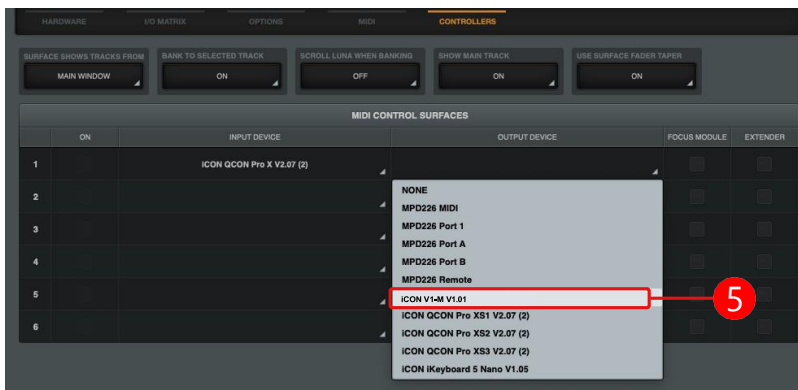


Logic Pro

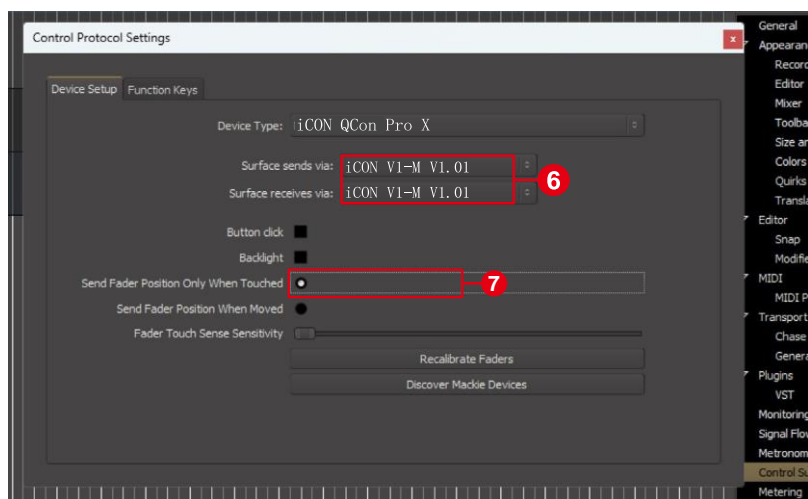
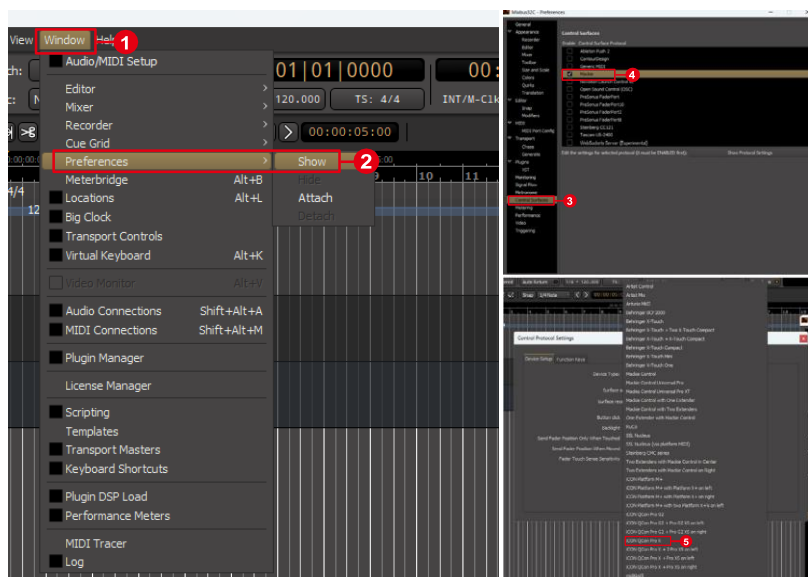


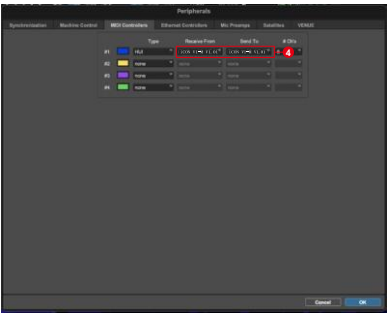
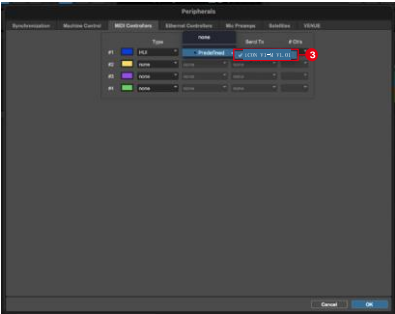
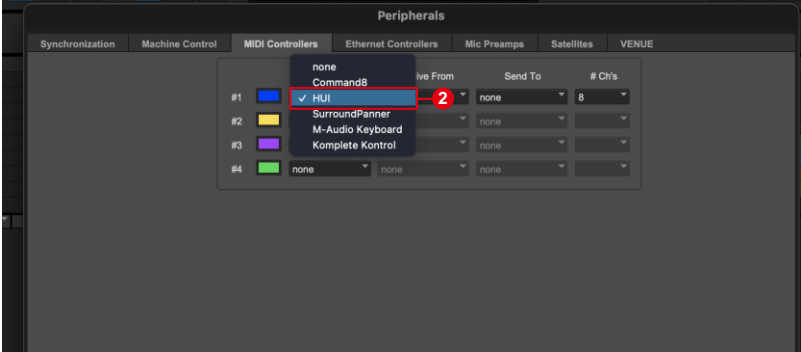
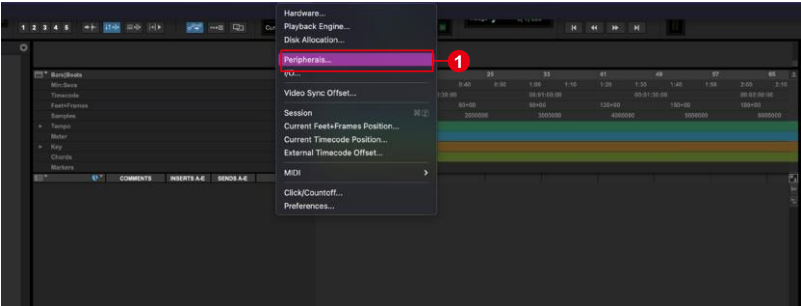


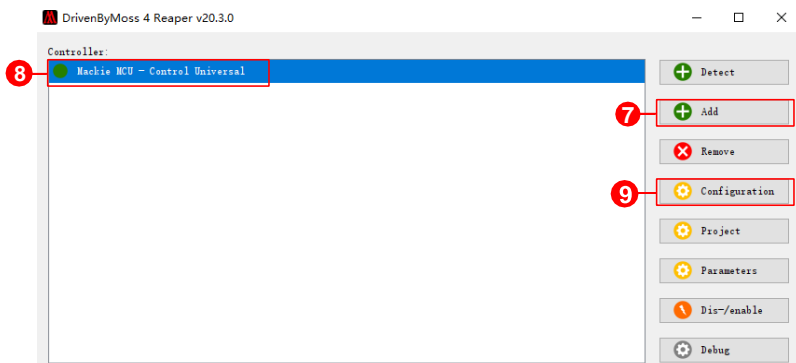
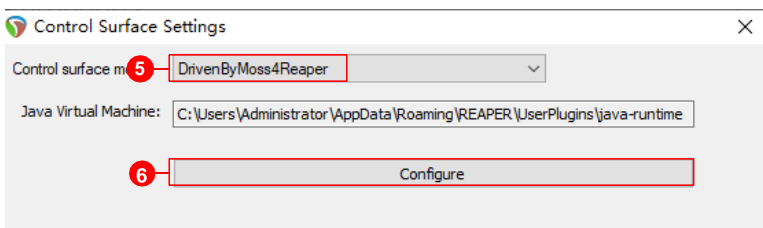
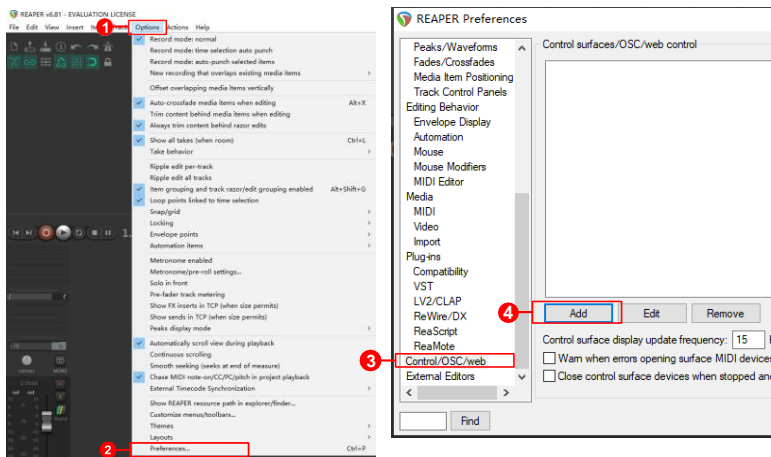




Mixbus 32C







Configuration

Midi Input 1

Midi Output 1

Profile

Has a display

Has a second display

Has a segment display

Has an assignment display

Has motor faders

Has only 1 fader

Display track names in 1st display

Use vertical zoom to change modes

Use faders like editing knobs

VU Meters

Master VU Meter (iCON extension)

Display colors (Behringer X-Touch)

Use 7 characters (instead of 6 and a blank character)

MCU Device 1

Display time or beats

Display tempo or ticks/milliseconds

Midi Ports

iCON-V1-M V1.01

iCON-V1-M V1.01

Rescan Midi Devices

Hardware Setup

<Select a profile>

On

On

On

On

On

Off

Off

Off

On

Off

On

Off

Extender Setup (requires restart)

Main

Segment Display

Time

Ticks

11

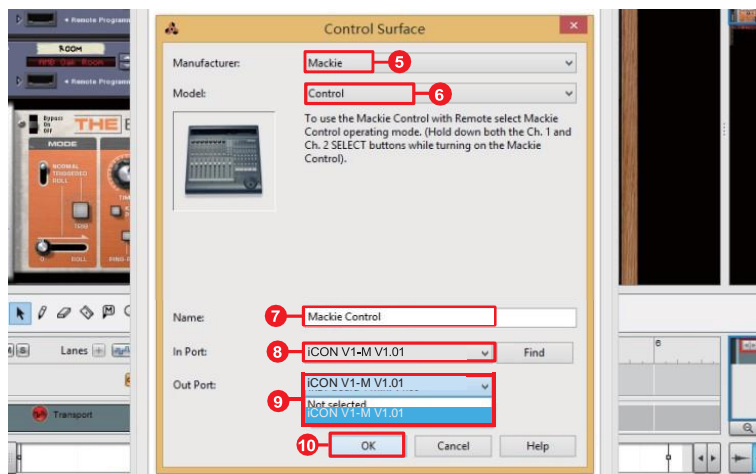
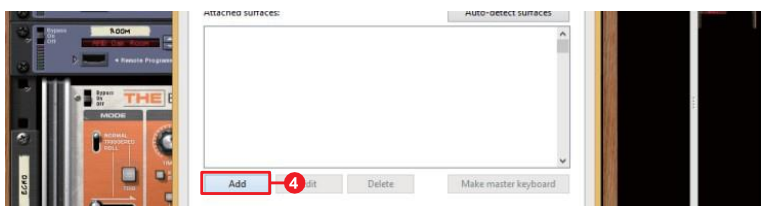
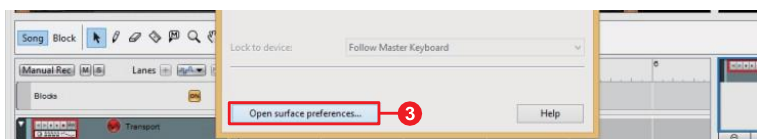
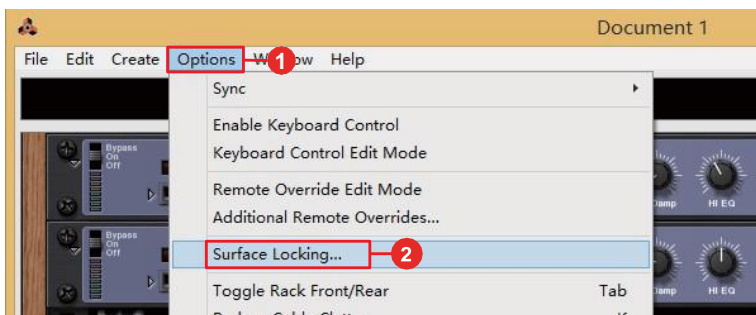
Close

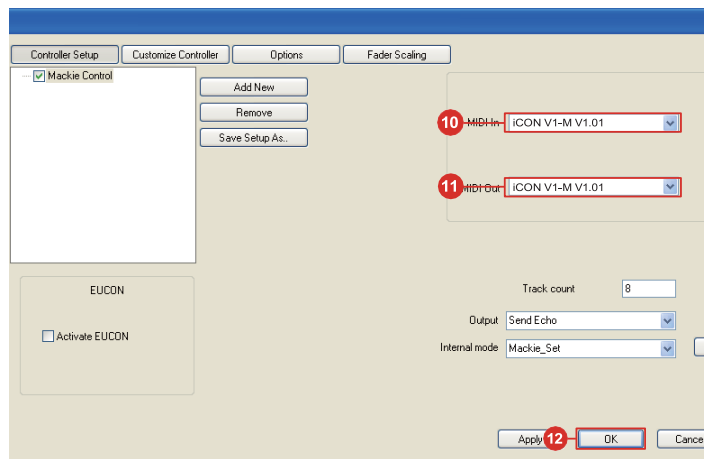
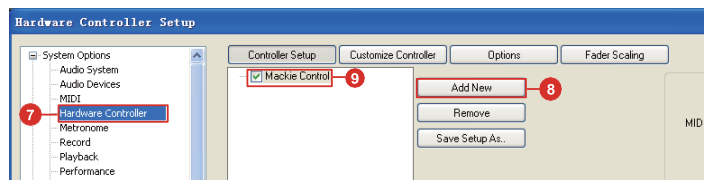
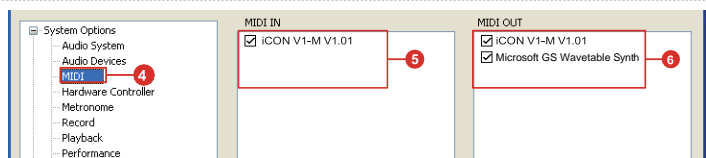
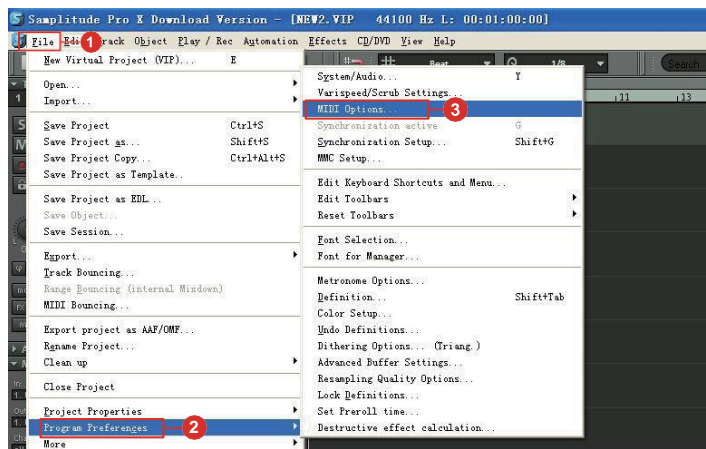
12

OK

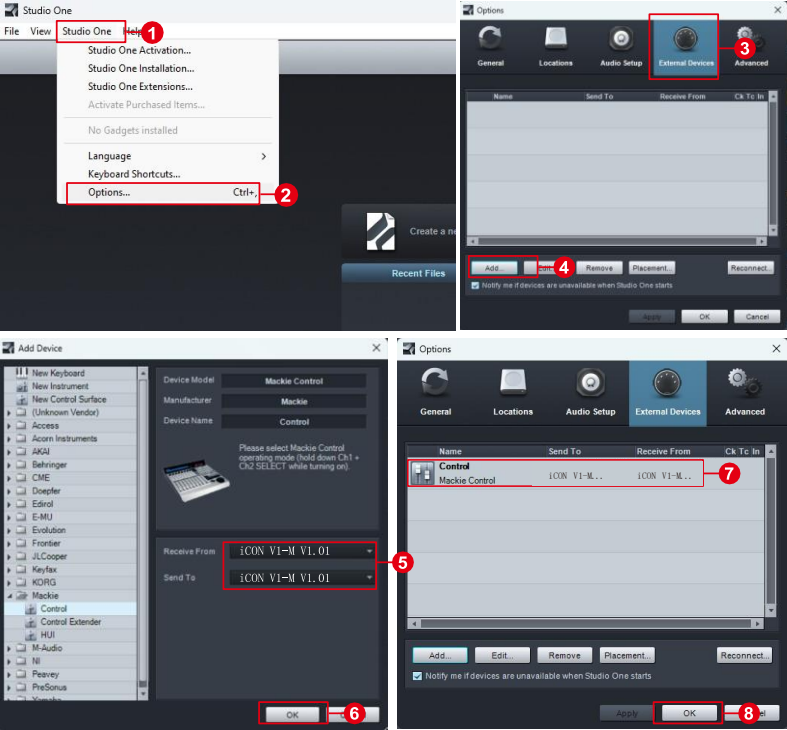
Cancel

37





Studio One



Tracktion Waveform

The image consists of three screenshots from the Tracktion Waveform software, illustrating the steps to configure MIDI devices. Red circles and boxes highlight specific elements, with numbers 1 through 7 indicating the sequence of steps.

Screenshot 1: Shows the **Settings** window with the **MIDI Devices** tab selected. The left sidebar lists various settings categories, with **MIDI Devices** highlighted by a red box and labeled with a red circle 2. The main area displays a list of MIDI devices, including **ICON V1-M V1.01**, which is highlighted by a red box and labeled with a red circle 3. The **Settings** menu is also highlighted with a red box and labeled with a red circle 1.

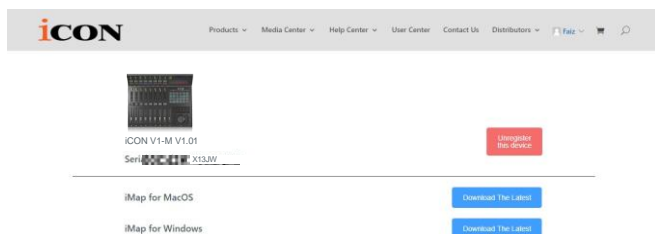
Screenshot 2: Shows the **Create New Custom Control Surface...** dialog box. The **Extenders:** field is highlighted by a red box and labeled with a red circle 4, showing a value of 0. The **Input Device:** field is also visible.

Screenshot 3: Shows the **Settings** window with the **Control Surfaces** tab selected. The left sidebar lists various settings categories, with **Control Surfaces** highlighted by a red box and labeled with a red circle 5. The main area displays a list of control surfaces, including **ICON V1-M V1.01**, which is highlighted by a red box and labeled with a red circle 6. The **Settings** menu is also highlighted with a red box and labeled with a red circle 1. Below the list, the **Create New Custom Control Surface...** button is visible. The **Mackie Control Universal** section shows **Extenders:** set to 0, **Input Device:** set to **ICON V1-M V1.01**, and **Output Device:** set to **ICON V1-M V1.01**, with the **ICON V1-M V1.01** text highlighted by a red box and labeled with a red circle 7.

Установка iMap™ на Mac

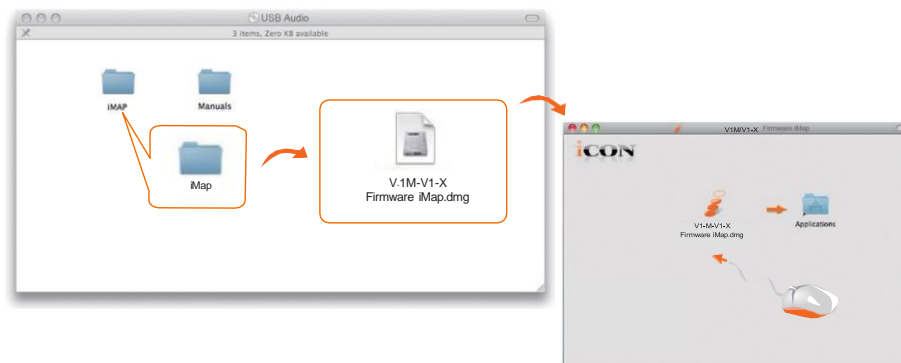
Зарегистрируйте свое устройство и посетите свой Центр пользователя по адресу www.iconproaudio.com и загрузите iMAP. После загрузки файла нажмите на него, чтобы начать установку. iMAP также будет доступен на странице продукта по адресу www.iconproaudio.com

Совет: перетаскивая значок «V1-M» в папку «Программы», вы можете создать ярлык «iMap» на рабочем столе вашего Mac.



1. iMap™

Пожалуйста, следуйте приведенным ниже инструкциям шаг за шагом, чтобы запустить программное обеспечение iMap.



Установка iMap™ на Windows

Зарегистрируйте свое устройство, посетите пользовательский центр по адресу www.iconproaudio.com и загрузите iMAP. iMAP также доступен на странице продукта на веб-сайте www.iconproaudio.com

Пожалуйста, следуйте приведенным ниже пошаговым инструкциям для установки программного обеспечения iMap.

1. Включите свой компьютер.

2. Загрузите iMap с сайта www.iconproaudio.com

После загрузки файла нажмите на него, чтобы начать процесс установки.

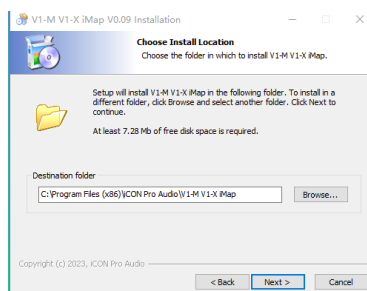
3. Появится мастер установки

После прочтения условий лицензии нажмите «I Agree».



4. Выберите место установки

Выберите предпочтительное место установки iMap или используйте местоположение по умолчанию и нажмите “Next”.

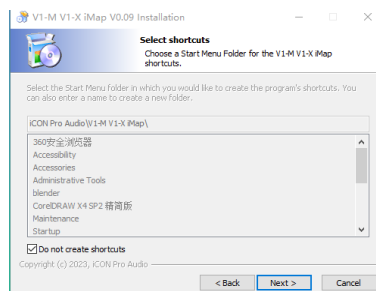


5. Выберите ярлык

Выберите папку в меню «Пуск», в которой вы хотите создать ярлык iMap. Затем нажмите “Next”

6. Создайте ярлык на рабочем столе

Снимите флажок, если вы не хотите размещать ярлык iMap на рабочем столе, в противном случае нажмите “Next”.

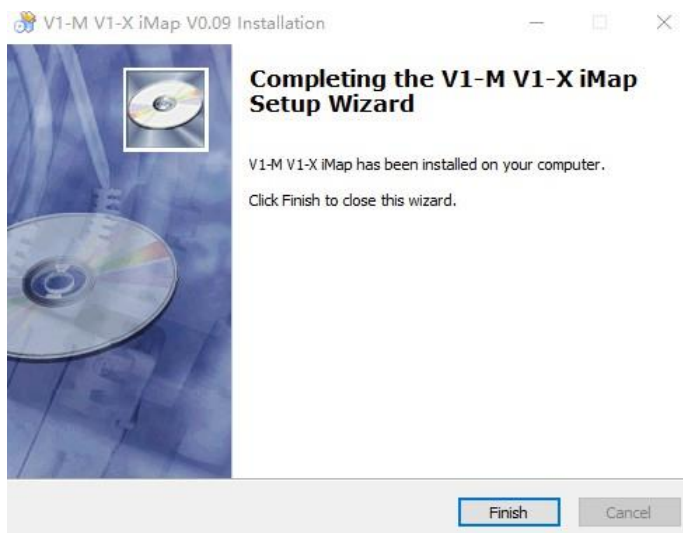


7. iMap начнёт установку

Пожалуйста, дождитесь завершения. Затем нажмите "Finish".

8. Установка закончена

Нажмите «Finish», чтобы завершить установку программного обеспечения iMap.





Интеллектуальная конструкция нового, высокотехнологичного iMap позволяет пользователям вносить изменения в режиме реального времени. Пользователи могут загрузить три DAW по своему выбору с помощью трёх кнопок в верхней части iMap.

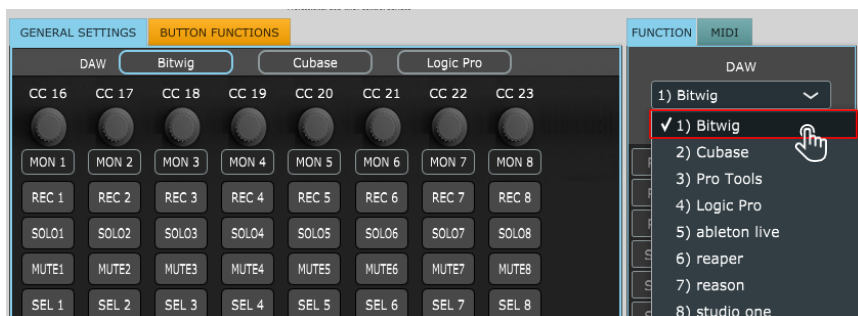
Примечание: Хотя ваш V1-M может загружать карты для трёх DAW одновременно, не выключая его, учитывайте вычислительную мощность вашего компьютера. Ваш компьютер может быть неспособен одновременно открывать две или три DAW и работать эффективно. Будьте благоразумны. Если ваш компьютер или контроллер DAW зависает или производительность начинает снижаться, проверьте состояние компьютера.

Просто нажмите и загрузите DAW по вашему выбору через раскрывающийся список для каждой из трех кнопок 1, 2 и 3.

В этом примере мы используем Bitwig в качестве первой DAW, Cubase — во второй, а Logic Pro — в качестве третьей. Для начала выберем Bitwig.

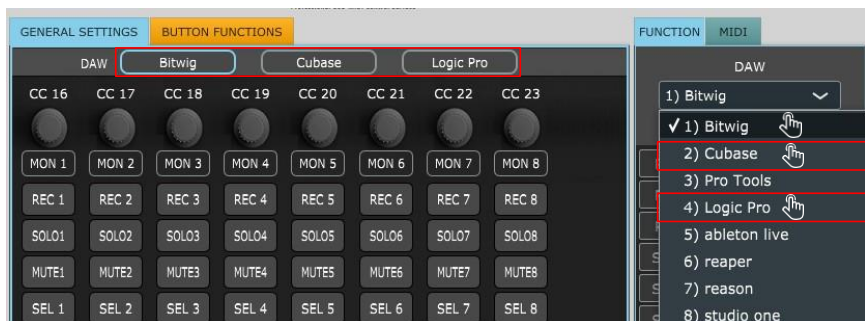


Нажмите кнопку один и выберите Bitwig из выпадающего списка.



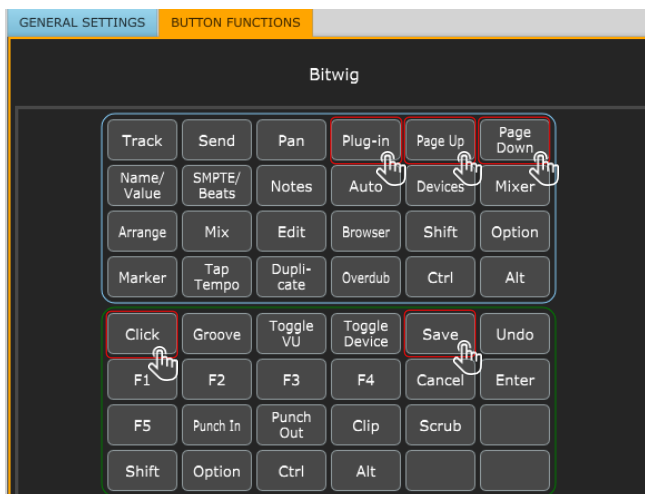
Теперь загрузился режим Bitwig со всеми его функциями.

Таким же образом загрузим Cubase для кнопки 2 и Logic для кнопки 3. Вы увидите их отражение на кнопках 1, 2 и 3 в iMAP.



V1-M организует функции DAW в состоянии по умолчанию, как указано через протокол управления Mackie.

Чтобы продемонстрировать это, снова обратимся к DAW №1 — Bitwig. Здесь мы видим, что настройки по умолчанию загружены в каждый цветовой режим. В DAW №1 для Bitwig функции «Plug in» и «Page Up/Down» расположены в синем цветовом режиме, а функции «Save» и «Click» — в зелёном.



Это отображается на сенсорном экране V1-M. Все настройки функций iMAP будут соответствовать настройкам V1-M. Другими словами, то, что отображается на экране iMAP, будет отображаться и на экране V1-M. Любые изменения будут применены немедленно.



Если вы хотите изменить функции в соответствии со своими потребностями, это легко сделать. Просто перетащите мышью из полей и поместите функцию туда, где она должна быть.



Вы также можете назначить функции через список функций под выпадающим списком DAW. Просто щелкните место, где должна отображаться функция (A), и выберите функцию (B).



Все внесенные изменения будут немедленно отображены на V1-M.

Использование функции двойной кнопки на сенсорном экране

В некоторых DAW для некоторых функций при нажатии кнопки требуется дополнительное действие. Обычно для выбора следующей опции требуется мышь. Однако в V1-M можно использовать две кнопки одновременно.

Вы можете запрограммировать первую необходимую функцию, например, в первом ряду iMAP в красном режиме. Назовём её основной кнопкой.

Если эта основная кнопка/функция требует дополнительного (вторичного) действия, как описано выше, и это доступно в командах iMAP для данной конкретной DAW, вы можете разместить эту вторую кнопку, например, во втором ряду в красном режиме.

Обратите внимание, что вы не можете разместить в одном ряду две кнопки, которые вы собираетесь использовать вместе.

Если есть несколько возможных вариантов дополнительных кнопок, вы можете разместить их все во втором ряду (или любом другом, но не в том же ряду, где находится основная кнопка). Вы не можете использовать более двух кнопок одновременно, но можете создать «меню» дополнительных команд для выбора во втором ряду (или любом другом, выбранном вами).

Итак, давайте рассмотрим общий пример (он не относится ни к какой конкретной DAW или команде DAW, а просто демонстрирует потенциал этой системы).

Первая (основная) кнопка в этой вымышленной DAW — «Add Track». Мы разместим её в первой строке iMAP в красном режиме (или слое) iMAP. Она сразу же появится на сенсорном экране устройства, поскольку информация передаётся в режиме реального времени.

Для дополнительных функций (помня, что это фиктивная DAW) мы разместим кнопки «stereo audio track», «mono audio track», «instrument track» и «MIDI track» на кнопках во втором ряду. Это дополнительные кнопки, предназначенные для использования вместе с основной кнопкой. Помните, что одновременно можно использовать только две кнопки. При назначении этих кнопок в iMAP информация будет немедленно передаваться на сенсорный экран устройства.

Работая над проектом, теперь мы можем выбрать основную кнопку, а затем любую из дополнительных кнопок для создания дорожки без использования мыши.

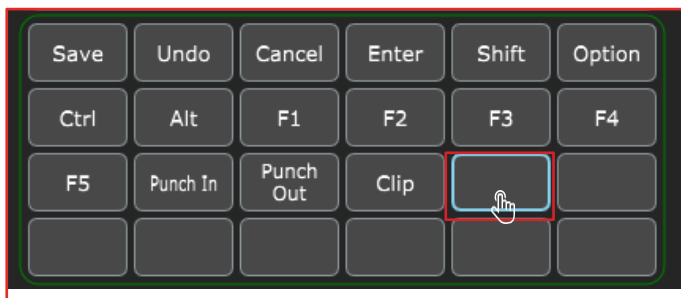
Повторюсь, приведённый выше пример относится к вымышленной DAW. Доступные вам и вашей DAW возможности могут быть ограничены или многочисленны, в зависимости от доступных команд этой конкретной DAW.

Это отличная возможность, которую стоит иметь под рукой и запомнить на будущее, поскольку она может оказаться очень полезным инструментом для экономии времени!

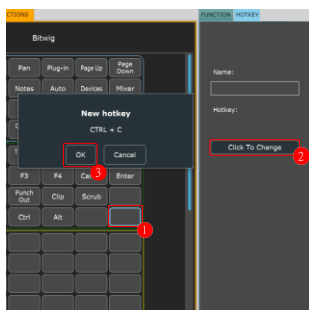
Горячие клавиши

Вы можете назначить «горячие клавиши» QWERTY-клавиатуры для iMAP.

Сначала выберем, куда мы хотим направить нашу команду. Щёлкните по кнопке мышкой, чтобы она подсветилась.



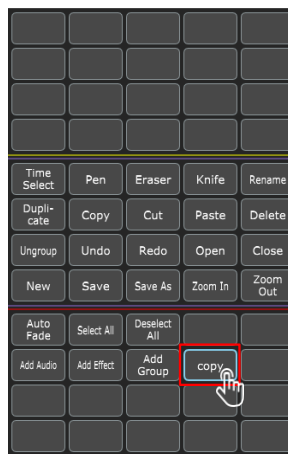
Выберите «HOTKEY» в меню на правой стороне iMAP.



Нажмите, чтобы изменить содержимое кнопки.



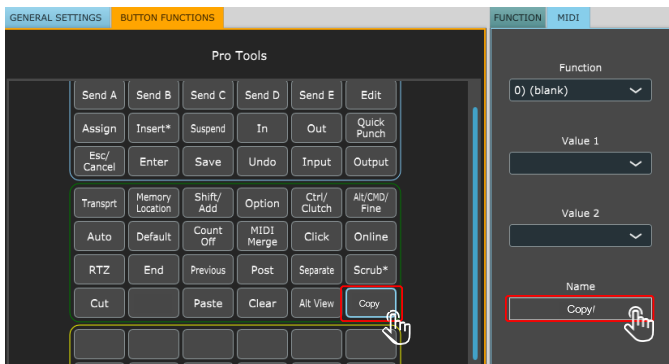
Введите нужную горячую клавишу на QWERTY-клавиатуре. Нажмите Enter.



Можно переименовать горячую клавишу при необходимости!

Примечание: По умолчанию горячие клавиши организованы в красный и фиолетовый режимы, а MIDI-функции — в синий, зелёный и оранжевый. Однако вы можете запрограммировать горячие клавиши и MIDI-функции на отображение в любом желаемом режиме. Подробнее см. на стр. 13 («Кнопки функций с цветовой кодировкой»).

Результаты появятся в iMAP и будут мгновенно переданы в V1-M!



Отправка собственных MIDI-сообщений

Вы можете настроить сенсорный экран для отображения ваших собственных MIDI-сообщений. Фейдеры и поворотные энкодеры на устройстве также можно назначить таким же образом (кнопки «Solo» и «Mute» не подходят). На сенсорном экране более чем достаточно кнопок для любых задач по MIDI-назначению!).

Можно настроить "Pitch", "Note", "CC", "Channel" и "Message" значения для MCP и "Value 1", "Value 2" и "Function" для HUI, в зависимости от элемента управления.



Примечание: «На iMAP щелкните правой кнопкой мыши переключатель, чтобы сбросить настройки до значений по умолчанию (т.е. до начальных значений текущего режима DAW), если вы решите больше не сохранять настройки MIDI!». Сенсорный экран можно сбросить аналогичным образом.

Reset to default

Remove this DAW

Обратите внимание, что при использовании Bitwig щелчок правой кнопкой мыши по любому энкодеру и выбор пункта «Восстановить настройки по умолчанию» приведет к восстановлению всех переключателей (и сенсорного экрана) к их исходным значениям. Аналогично, выбор альтернативной DAW (кнопки DAW 1–3) перезапишет любые пользовательские настройки на настройки выбранной DAW.

Использование виртуальных инструментов

Некоторые пользователи предпочитают использовать контроллеры DAW для управления параметрами виртуальных инструментов. Следует сразу отметить, что это полностью зависит от DAW и виртуального инструмента. Некоторые виртуальные инструменты имеют ограниченную функциональность (а иногда и вовсе отсутствуют).

Существуют различные значения CC, которые можно запрограммировать, например, CC1 (модуляция) и CC11 (экспрессия) — это наиболее часто используемые параметры.

Обратите внимание, что «вибрато» не имеет значения CC, и если этот параметр является функцией виртуального инструмента, которым вы хотите управлять, вы можете настроить его с помощью MIDI Learn. Инструкции по MIDI Learn можно найти в руководстве к вашей DAW.

Обратите внимание, что некоторые виртуальные инструменты имеют ограниченные возможности получения данных от стандартных или универсальных внешних контроллеров.

Обратите внимание, что джог-колесо можно использовать для управления параметрами плагинов, эквалайзеров и инструментов без необходимости специального программирования. Для этого достаточно нажать кнопку «Фокус» и навести курсор мыши на нужный параметр. Это потенциально чрезвычайно полезная и мощная функция, которая к тому же очень проста и удобна в использовании! Обязательно запомните это!



Назначение мастер-фейдера на другую дорожку

Иногда пользователю может понадобиться назначить мастер-фейдер на альтернативный трек. В некоторых проектах мастер-фейдер, который обычно управляет шиной стереовыхода, практически не используется (поскольку часто используется принцип «настроил и забыл!»). Однако может быть полезно использовать этот мастер-фейдер и другими способами.

В качестве примера возьмём пользователя по имени Кассандра, у которого большая сессия из 150 треков. Её барабанные треки распределены по трекам 1–14 в её проекте. Она сводит их (с помощью шины) на стереошину барабанных треков в конце сессии на треке 145, который является стереотреком. Ее стереоканал шины барабанов (трек 145) управляет общим звучанием (с помощью эквалайзера, компрессии и т. д.) и уровнем (громкостью) барабанов, тогда как треки 1-14 управляют отдельными элементами ударной установки (т. е. микрофонами помещения, верхним малым барабаном, нижним малым барабаном, шейкером и т. д.).

Временное назначение главного стереофейдера для управления дорожкой шины ударных (стереодорожка 145) вместе с дорожками 1–14, расположенными рядом на V1-M (и расширителе V1-X, если он у вас есть!), позволяет легко вносить изменения как в отдельные барабаны, так и в общую громкость шины ударных (а также обеспечивает легкий доступ к эффектам и эквалайзеру дорожки 145).

Другими словами, это избавит от необходимости проходить через множество дорожек, чтобы добраться до стереошины ударных на дорожке 145, а затем возвращаться обратно для регулировки дорожек 1–14 каждый раз, когда требуется регулировка отдельных дорожек или общего звука и громкости. Отдельные дорожки ударных и связанные с ними дорожки шины ударных будут легко доступны, и Кассандра сможет легко управлять всеми параметрами барабанов, не прерывая свой рабочий процесс. Следуйте схемам ниже, чтобы назначить основной канал выбранному вами каналу.

Напоминание: использование диска в сочетании с кнопкой случайного воспроизведения позволит вам очень, ОЧЕНЬ быстро переходить между банками по 8 каналов к нужному треку (например, треку 145 стереошины). Это может быть альтернативой предыдущему способу, который может показаться вам более удобным. Выбор за вами!

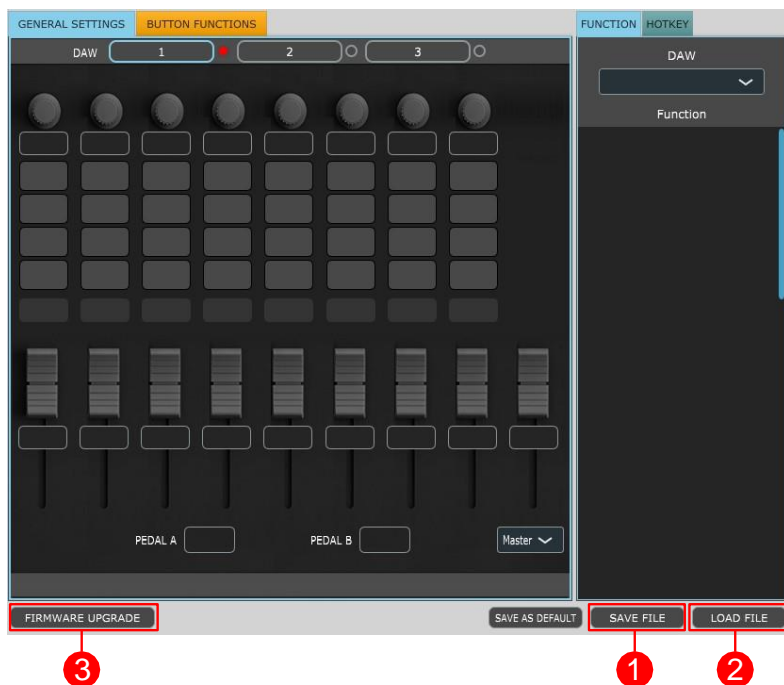


Вы также можете назначить CC, ноты, значения высоты тона и MIDI-каналы мастер-фейдеру в режиме назначения через iMAP.

Ниже представлена схема, демонстрирующая, как это сделать.



Другие функции iMap™



1. Кнопка “Save file”

Нажмите эту кнопку, чтобы сохранить текущие настройки V1-M. Файл представляет собой файл формата iMap.

2. Кнопка “Load file”

Нажмите эту кнопку, чтобы загрузить ранее сохраненный файл настроек «. iMap» для вашего V1-M.

3. Кнопка “Firmware Upgrade”

Нажмите эту кнопку, чтобы открыть окно обновления прошивки для V1-M. Ознакомьтесь с процедурой обновления прошивки, которая приведена ниже.

Обновление прошивки

V1-M процедура загрузки функциональной прошивки

ВАЖНО: НАЖМИТЕ НА "TITLE" В IMAP, ЧТОБЫ ПЕРЕКЛЮЧИТЬСЯ МЕЖДУ ВЕРСИЯМИ V1-M И V1-X. **ВСЕГДА** УБЕДИТЕСЬ, ЧТО ВЫ ОБНОВЛЯЕТЕ ПРОШИВКУ ДЛЯ НУЖНОГО УСТРОЙСТВА.



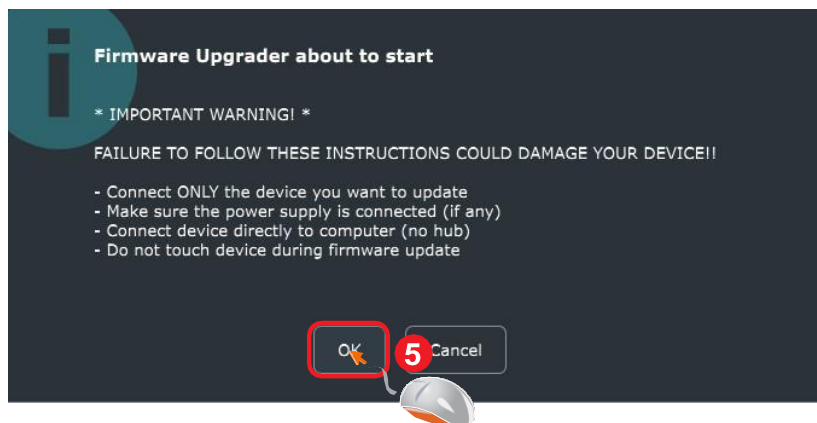
Внимание: Процесс загрузки прошивки ДОЛЖЕН быть завершен и не прерываться во время загрузки файла, в противном случае прошивка не сможет быть перезаписана.

Шаг1: Подключите V1-M через порт USB C. Убедитесь, что последняя версия iMAP загружена с веб-сайта и установлена (проверьте, обновлена ли ваша версия iMAP!). Запустите iMAP.

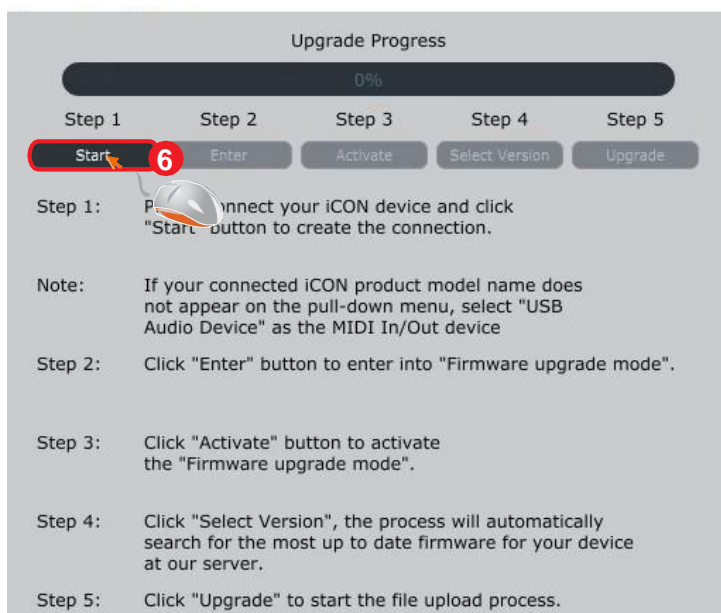
Нажмите 'Firmware update'.



Шаг 2: Прочитайте предупреждение.

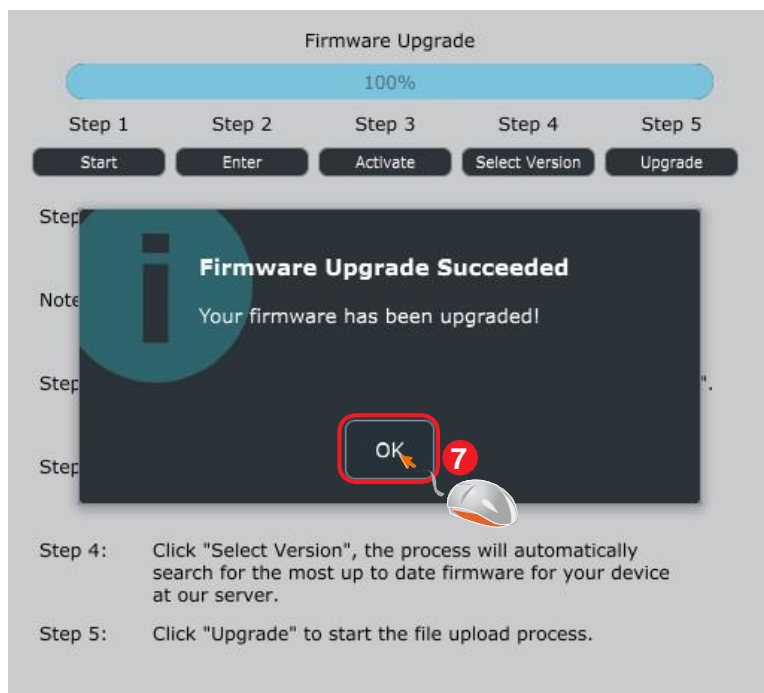


Шаг 3: Нажмите кнопку "Start".

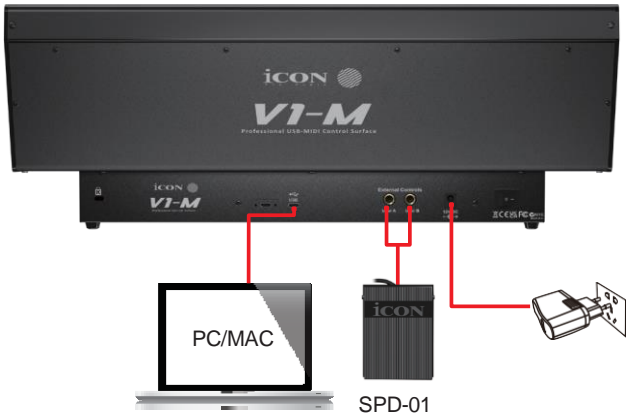


Шаг 4: Разрешите завершение процесса обновления прошивки.

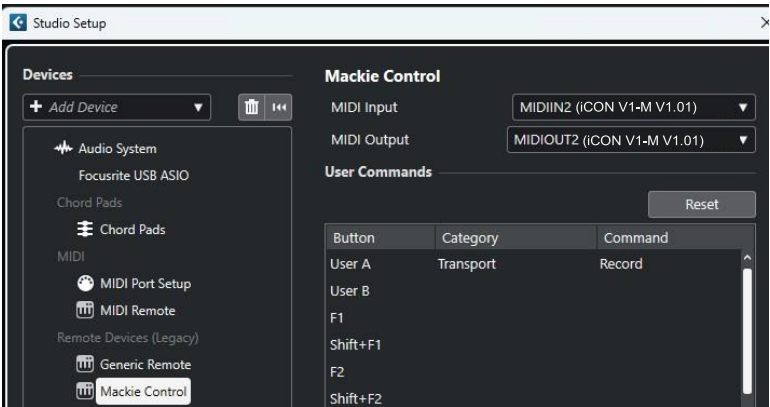
Шаг 5: Нажмите «ОК» после завершения обновления прошивки.



Аппаратные соединения



Как добавить педали (в Cubase)



В настоящее время лишь некоторые DAW поддерживают использование ногожного переключателя в контроллерах DAW, таких как V1-M. Проверьте руководство пользователя вашей DAW, чтобы узнать, поддерживает ли ваша DAW эту функцию. Если да, то вы можете выбрать команды, специфичные для DAW, для программирования ногожного переключателя. Например, чтобы включить или выключить функцию записи (как в примере выше).

V1-M — один из самых продвинутых MIDI-контроллеров в мире на сегодняшний день, который прослужит вам долгие годы.

В какой-то момент вы можете захотеть расширить число фейдеров с 8 до 16 или даже больше (в зависимости от DAW).

V1-X предоставляет вам всю необходимую функциональность для расширения числа каналов с 8 до 16 и более!

Восемь 12-битных фейдеров, четыре подсвечиваемые кнопки на канал, восемь вращающихся энкодеров с плавным ходом, а также изящный мостовой индикатор с точными светодиодными индикаторами и 2-дюймовым TFT-дисплеем — все это сделает V1-X еще более эффективным и увлекательным процессом сведения и записи.



Вы можете расширить свою систему до невероятных 64 каналов (в зависимости от вашей DAW).

Подсоединение V1-X

Каждый блок V1-X оснащен двумя магнитными штифтами, которые вставляются в порты на боковой стороне блока V1-M (с любой стороны). Другую сторону штифта можно вставить в порты на боковой стороне блока V1-X. Таким образом, два блока плотно прилегают друг к другу, соединённые магнитным штифтом.

Пример ниже.



Спецификация

Разъем:	В компьютер	USB C
Питание:		12V/2.5A DC
Потребление тока:		2A или меньше
Вес:		5.6 кг
Габариты:		485 x 384.5 x 178 мм

Сервис

Если ваш V1-M нуждается в обслуживании, следуйте этим инструкциям.

Посетите наш онлайн-справочный центр по адресу <http://support.iconproaudio.com> для получения информации, знаний и загрузок, таких как:

1. Часто задаваемые вопросы
2. Загрузка
3. Регистрация продукта
4. Видеоуроки

Очень часто на этих страницах вы найдёте решения. Если вы не найдёте решение, создайте запрос в нашем онлайн-центре поддержки по ссылке ниже, и наша служба технической поддержки поможет вам как можно скорее.

Перейдите на сайт <http://support.iconproaudio.com> и войдите в систему, чтобы отправить запрос. После отправки запроса наша служба поддержки поможет вам решить проблему с вашим устройством ICON Pro Audio как можно скорее.



<p>天猫官方旗舰店</p>  <p>天猫店iCONproaudio旗舰店</p>	<p>抖音号</p>  <p>抖音iCON艾肯</p>	<p>哔哩哔哩</p>  <p>B站iCONProAudio 中国地区用户</p>	<p>微信公众号</p>  <p>微信号iCON-PRO</p>	<p>官方售后QQ</p>  <p>4006311312.114.qq.com</p>
--	--	--	---	--

<p>Twitter</p>  <p>www.twitter.com/iconproaudio</p>	<p>Instagram</p>  <p>www.instagram.com/iconproaudio</p>	<p>Facebook</p>  <p>www.facebook.com/iconproaudio</p>	<p>Youtube</p>  <p>www.youtube.com/iconproaudio</p>
--	--	---	--

<p>Website</p>  <p>www.iconproaudio.com</p>	<p>Support</p>  <p>support.iconproaudio.com</p>	<p>Dashboard</p>  <p>iconproaudio.com/dashboard/</p>
---	---	---

www.iconproaudio.com