



P1-X

Professional Control Surface

Будущее контроллеров DAW уже здесь!

Представляем расширение для P1-M, новой яркой звезды среди MIDI-контроллеров DAW среднего размера! Расширьте свою систему P1 восемью 12-битными фейдерами ALP, восемью энкодерами с плавным ходом и 32 кнопками каналов. Благодаря передовому программному обеспечению и интуитивно понятному дизайну, расширитель P1-X можно расширить с помощью дисплея D-4 и других модулей P1-X.

Насладитесь расширяемым и высококачественным микшированием по разумной цене!



Необходимая информация

1. Внимательно прочтите данное руководство перед использованием устройства.
2. Сохраните данное руководство для дальнейшего использования.
3. Обратите внимание на все предупреждения, содержащиеся в руководстве пользователя или указанные на корпусе устройства, и соблюдайте их.
4. Следуйте всем инструкциям данного руководства.
5. Не подвергайте устройство воздействию дождя или влаги. Не допускайте попадания на устройство воды или других жидкостей.
6. При чистке корпуса или других частей устройства используйте только сухую или слегка влажную мягкую ткань.
7. Не закрывайте вентиляционные отверстия и не препятствуйте нормальной вентиляции устройства. Устанавливайте устройство в соответствии с инструкциями производителя.
8. Не используйте и не храните устройство вблизи источников тепла, таких как радиаторы, обогреватели, печи или другие нагревательные приборы.
9. Не вмешивайтесь в работу вилок. Не вскрывайте устройство. ВСЕГДА консультируйтесь с электриком по поводу любых электромонтажных работ и НИКОГДА не пытайтесь выполнять ремонтные работы самостоятельно.
10. Защитите шнур питания от наступания или повреждения предметами, поставленными на него или рядом с ним. Особое внимание следует уделять вилкам, розеткам и месту выхода шнура из прибора.
10. Во избежание поражения электрическим током не прикасайтесь к оголенным проводам во время работы прибора.
11. Используйте только рекомендованные производителем принадлежности/аксессуары.
12. Отключайте прибор и всё подключенное к нему электрооборудование от сети во время грозы или при длительном бездействии.
13. По всем вопросам обслуживания обращайтесь к квалифицированному специалисту. Ремонт необходим в случае повреждения прибора или его неисправной работы.

Оглавление

Введение	4
Что в коробке?.....	4
Регистрация ICON Pro Audio	5
Особенности, часть 1	6
Особенности, часть 2.....	7
Верхняя панель.....	8
Задняя панель.....	10
Начало работы с P1-X.....	11
Расширители.....	14
Запуск P1-X для повседневного использования	18
Установка iMap на Mac.....	19
Установка iMap на Windows	22
iMAP	24
Другие функции в iMap	26
Обновление прошивки.....	27
Ableton Live	31
Audition.....	32
Bitwig	34
Cakewalk	35
Cubase/Nuendo	37
Digital Performer 11	38
FL Studio.....	39
Logic Pro.....	40
Luna.....	41
Mixbus 32C.....	42
Pro Tools	43
Reaper	44
Reason	46
Samplitude	47
Studio One	48
Tracktion Waveform	49
Hardware Connections.....	50
Расширение вашего P1-X.....	51
Спецификация	53
Сервис	54

Введение

Прежде всего, поздравляем вас с приобретением MIDI-контроллера ICON Pro Audio P1-X. На этих страницах вы найдёте подробное описание функций P1-X и полный список технических характеристик.

Пожалуйста, зарегистрируйте продукт на нашем сайте по ссылке ниже my.iconproaudio.com/registration

Как и в случае с большинством электронных устройств, мы настоятельно рекомендуем сохранять оригинальную упаковку. В маловероятном случае возврата изделия для обслуживания требуется оригинальная упаковка (или разумный аналог). При надлежащем уходе и достаточной циркуляции воздуха ваш MIDI-контроллер P1-X DAW будет безупречно работать долгие годы.

Мы уверены, что этот продукт прослужит долгие годы, и в маловероятном случае, если ваш продукт не будет работать на самом высоком уровне, мы приложим все усилия для решения проблемы.

What's in the package?

- P1-X контроллер
- Инструкция x 1
- USB C кабель x 1
- AC адаптер x 1



Регистрация вашего ICON Pro Audio

1. Проверьте серийный номер вашего устройства

Перейдите на my.iconproaudio.com/registration или отсканируйте QR код ниже.

Введите серийный номер вашего устройства и другую информацию с экрана. Нажмите "Submit".



Появится сообщение с информацией о вашем устройстве, такой как название модели и серийный номер. Нажмите «Register this device to my account». Если вы увидите какое-либо другое сообщение, обратитесь в нашу службу послепродажного обслуживания.

2. Войдите в свою личную учетную запись для существующих пользователей или зарегистрируйтесь как новый пользователь

- Существующий пользователь: Пожалуйста, войдите в свой Центр пользователя, введя свое имя пользователя и пароль.
- Новый пользователь: Нажмите «Sign Up» и заполните всю информацию.

3. Скачайте все полезные материалы

На странице будут отображаться все зарегистрированные устройства, подключенные к вашей учётной записи. Для каждого устройства будут перечислены все доступные для загрузки файлы, такие как драйверы, прошивки, руководства пользователя на разных языках, а также сопутствующее программное обеспечение и т. д.

Особенности, часть 1

По мере роста ваших производственных потребностей вы можете рассмотреть возможность добавления дополнительных каналов к вашему MIDI-контроллеру P1-M DAW. Отличная новость заключается в том, что вы можете добавить столько каналов, сколько позволяет ваша DAW (и пульт!)

Расширение количества каналов вашей системы P1-M с помощью контроллера P1-X с 8 новыми каналами обеспечивает улучшенный контроль и сокращает необходимость в банковском обслуживании треков.

P1-X оснащен 8 сенсорными 12-битными моторизованными фейдерами с красивыми колпачками, эргономично расположенными под пальцами для более комфортного микширования.

P1-X оснащен 8 вращающимися энкодерами с плавным ходом и 32 подсвечиваемыми кнопками на каждый канал (rec, solo, mute и sel).

Как и P1-M, P1-X оснащен сверхстабильным процессором ARM Cortex-M7 с частотой 500 МГц, что гарантирует надежность, долговечность и инновационную функциональность на долгие годы.

Высокотехнологичное и удобное в использовании программное обеспечение iMAP™ поддерживает как P1-X, так и P1-M. Просто запустите его в начале каждого сеанса, чтобы команды, такие как «Блокировка», применялись не только к основному устройству, но и к расширителю P1-X. Это достигается благодаря продуманной схеме работы iMAP как моста между оборудованием и компьютером. Не нужно беспокоиться о дополнительном программном обеспечении, поэтому никаких задержек — связь очень быстрая, и изменения вступают в силу мгновенно.

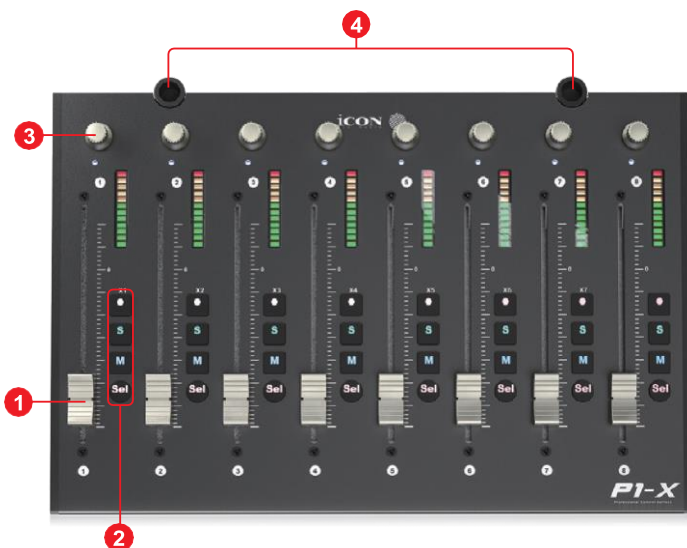
Остаётся только один вопрос: сколько устройств P1-X добавить к вашему P1-M!

Благодаря опциональному дисплею D-4, P1-X в сочетании с дисплеями P1-M и D-4T обеспечивает полный контроль над вашими проектами. Эта интеллектуальная, интуитивно понятная и невероятно привлекательная система удовлетворит любые эстетические и функциональные требования. Профессиональные ощущения, дизайн и функциональность P1-X и P1-M позволят вам ближе познакомиться с музыкой, улучшить рабочий процесс и получить более яркие впечатления.

Особенности, часть 2

- Работает как расширитель для MIDI-контроллера iCON Pro Audio P1-M DAW
- 8 сенсорных моторизованных фейдеров с разрешением 12 бит
- Чрезвычайно прочный, долговечный и универсальный
- Встроенный 2-дюймовый TFT-дисплей, отображающий название канала, значения параметров, цвета каналов и т. д. (зависит от DAW)
- 8 плавно работающих двухфункциональных энкодеров (поворот и ввод)
- Кнопки с подсветкой для управления каналами, включая Mute, Solo и Record
- Поддержка протоколов Universal Mackie Control и HUI для бесшовной интеграции с совместимым программным обеспечением для создания музыки
- Поддержка Ability, Audition, Ableton Live, Bitwig, Cakewalk, Cubase/Nuendo, Digital Performer, FL Studio, Mixbus 32C, Pro Tools, Logic Pro, Reaper, Reason, Samplitude, Studio One и Tracktion Waveform
- ПО iMap™ в комплекте
- Высокоскоростной порт USB C Подключение
- Обновление прошивки доступно через порт USB C и программное обеспечение iMap™
- Превосходное качество сборки и прочный металлический корпус с портом для замка Kensington
- Превосходная надежность благодаря чипу Cortex-M7 с частотой 500 МГц ARM

Верхняя панель



ПРИМЕЧАНИЕ: P1-M — универсальный контроллер DAW (т.е. не предназначен для какой-то одной конкретной DAW). Функции будут работать немного по-разному в разных DAW. Подробнее о каждой функции см. в руководстве к вашей DAW.

1. Фейдеры

Восемь эргономичных моторизованных фейдеров обычно используются для управления громкостью треков в DAW. В зависимости от вашей DAW, вы можете использовать кнопку «Flip» для переключения между функциями поворотных энкодеров и фейдеров. Это может быть полезно при выполнении сложных движений панорамы или значений параметров плагина, обычно выполняемых с помощью поворотных энкодеров. 12-битные фейдеры обеспечивают очень детальное перемещение.

Любая автоматизация, записанная в проекте, будет отражена в положениях фейдеров. Все фейдеры чувствительны к касанию и позволяют пользователю переопределять автоматизацию моментом касания фейдера.

2. Раздел кнопок управления каналами записи

Кнопка REC - Активируйте и деактивируйте запись соответствующего канала. Переключатель загорится красным, когда канал поставлен на охрану.

Кнопка SOLO - Активируйте и деактивируйте режим соло соответствующего канала. Переключатель загорится зелёным, когда канал находится в режиме соло, а остальные каналы будут отключены.

Кнопка MUTE - Активируйте и деактивируйте режим отключения звука соответствующего канала. Переключатель загорится синим цветом, когда звук канала отключен.

Кнопка SEL – Выбор канала

3. Регуляторы

Восемь плавных, бесшумных, вращающихся энкодеров с бесконечным ходом обычно используются для управления панорамированием трека, уровнями дополнительных посылов и эквалайзером вашей DAW. Вы также можете использовать их для настройки отдельных параметров плагинов и виртуальных инструментов (если это позволяет программное обеспечение вашей DAW). Нажатие кнопки на энкодере может использоваться для изменения режимов работы DAW (зависит от DAW), а вращение — для изменения параметров панорамирования, эквалайзера, значений плагинов и т. д.

4. D4 крепления

Эти разъёмы используются для размещения «ножек» дисплея D4. Дисплей D4 значительно улучшит взаимодействие с пользователем. Без D4, если пользователь захочет изменить что-то, например, плагин, он сможет наблюдать за изменениями параметров и т. д. в самой DAW или на меньшем встроенном дисплее (отображаемая информация зависит от DAW).



Задняя панель



1. USB C порт

Функционирует как MIDI-порт для вашего компьютера и совместимого программного обеспечения.

2. 12V/2.5A разъем адаптера

Подключите прилагаемый адаптер питания здесь.

Примечание: P1-M не может работать без прилагаемого адаптера питания.

Питания по шине USB от компьютера недостаточно).

3. User A / User B 1/4 входы

Эти 1/4-дюймовые входы используются для подключения ножных педалей для активации выбранных функций в вашей DAW. Чтобы настроить их параметры, выберите параметры USER A и USER B в вашей DAW.

4. Разъем для подключения дисплея D4

Подключите дополнительный дисплейный модуль D4 к этому разъёму с помощью прилагаемого кабеля. D4 отображает различную информацию, зависящую от DAW, а также цифровые индикаторы. TFT-дисплей D4 упрощает настройку параметров плагина и эквалайзера, позволяя меньше смотреть на DAW и больше взаимодействовать с её контроллером!



Начало работы с P1-X



1. Подключите P1-X к Mac/ПК через порт USB C

Выберите USB-порт на вашем Mac/ПК и подключите кабель USB-C. Подключите другой конец кабеля к P1-X. Включите! Ваш Mac/ПК должен автоматически «обнаружить» новое устройство.

2. Настройте 3 DAW, к которым вы хотите подключиться

Вы уже выделили 3 DAW в P1-M iMAP и назначили их 3 кнопкам DAW на P1-M (см. раздел iMAP в руководстве P1-M).

Это DAW, которые используются в качестве примеров в руководстве P1-M;

DAW #1	Bitwig
DAW #2	Cubase
DAW #3	Logic

Для ясности мы продолжим использовать эти примеры на следующих страницах, чтобы продемонстрировать, как настраивать DAW для P1-X.

Во-первых, давайте проясним одну вещь;

Вам НЕ нужно назначать DAW на P1-X, чтобы он распознавал, какая из них — DAW №1, какая — DAW №2 и так далее. Вы уже настроили это на P1-M. Информация будет передана на P1-X.

Теперь вам нужно только убедиться, что программы DAW знают, что P1-X и P1-M пытаются с ними связаться.

Читайте дальше, чтобы узнать, как.

Настройка P1-X в DAW

Поскольку вы выделили три DAW в iMAP P1-M, вам потребуется настроить эти DAW так, чтобы P1-X распознавал их, а DAW/ы распознавали P1-X и P1-M. Это делается так же, как и для P1-M. В некоторых DAW можно добавить P1-X как ещё один экземпляр «Mackie Control», в других — как «Mackie Extender». В случае сомнений обратитесь к руководству производителя вашей DAW.

Это основной принцип добавления расширителя P1-X;



Примечание: MIDI-порт 4 используется программным обеспечением iCON Pro Audio, iMAP™, для смены трех используемых вами DAW, обновления прошивки и программирования 16-панельного сенсорного экрана с функциями по вашему выбору.

Эти четыре опции появятся в виде меню, из которого вы сможете выбрать нужную вам DAW.

Итак, вспоминая наши примеры;

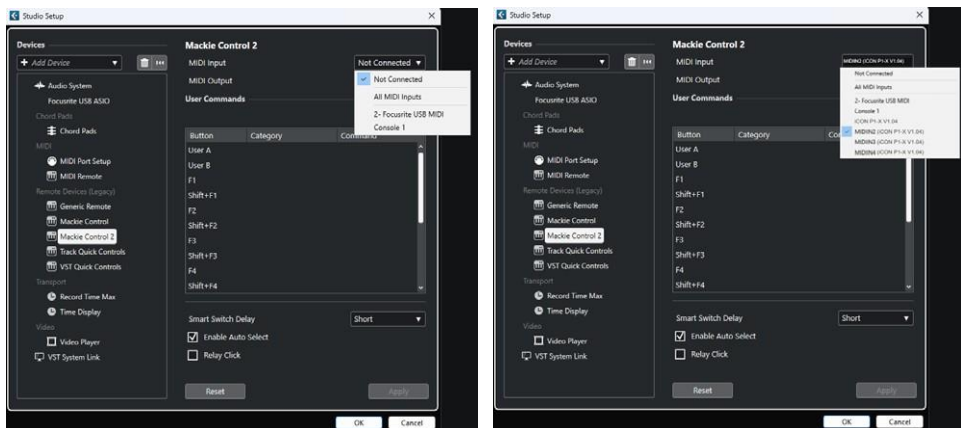
DAW #1	Bitwig
DAW #2	Cubase
DAW #3	Logic

Мы знаем, что нам нужно выбрать «P1-X V1.01» (или любую другую версию прошивки*) в Bitwig, поскольку именно эту DAW мы выбрали в качестве DAW №1 на P1-M. При нажатии кнопки DAW №1 на устройстве P1-M P1-M и P1-X автоматически перейдут в режим Bitwig.

В нашем примере Cubase — наша вторая DAW, поэтому при настройке DAW для работы с P1-X нам нужно выбрать «MIDIIN2 (P1-X V1.01)» или любую другую версию прошивки* в меню. Если P1-X настроен как устройство управления Mackie в Cubase, при каждом нажатии цифры «2» в разделе выбора контроллера DAW на P1-M P1-M и P1-X автоматически выберут Cubase.

То же самое применимо к Logic, хотя на этот раз мы выберем «MIDIIN3 (P1-X V1.01)» (или любую другую версию прошивки*), чтобы автоматически выбрать эту DAW.

Вот пример того, как это настраивается в Cubase.



Как видите, при настройке устройства в качестве контроллера Mackie можно выбрать один из 4 возможных вариантов.

Поскольку мы настроили Cubase на реакцию на кнопку управления DAW «2» на P1-M, при подключении P1-X мы выберем «MIDIIN2 (P1-X V1.01)».

Также обратите внимание (хотя это относится только к Cubase), что для настройки устройств в Cubase 12 и более поздних версиях пользователям следует использовать Mackie Control обычным способом, а не MIDI Remote Manager от Cubase.

Независимо от поддерживаемых DAW, принцип работы будет практически одинаковым.

Расширители

Порядок размещения устройств (например, один расширитель слева от основного устройства или основной блок между двумя расширителями) определяется порядком настройки устройств в вашей DAW.

Однако для этого DAW должна уметь определять, какой расширитель принадлежит какому устройству. Поэтому нам необходимо назначить каждому устройству идентификатор. Идентификатор будет X1-X7* и устанавливается с помощью кнопки REC на вашем расширителе при его включении (нажмите соответствующую кнопку REC, чтобы она загорелась на устройстве-расширителе сразу после запуска).

Примечание: это не требуется для основного блока P1-M, так как его идентификация уже установлена.

* На самых ранних моделях P1-X информация X1-X7 не была напечатана, а на P1-M упоминание о X1-X7 вообще не было. Однако это легко запомнить: X1 = позиция 1, X2 = позиция 2 и т.д..

Максимально допустимое количество расширителей — семь. Это полностью зависит от вашей DAW — подробности см. в документации к вашей DAW.

Все контроллеры устанавливаются DAW (например, с помощью Mackie Control 1, Mackie Control 2 и т.д.). Однако, несмотря на то что основной блок P1-M будет установлен таким образом, нет необходимости настраивать идентификатор P1-M с помощью кнопки REC, так как он будет распознан DAW как основной контроллер. Расширители должны иметь связанный с ними идентификатор, который устанавливается кнопкой REC при запуске.

Представьте это так, слева направо, в позициях 1, 2, 3, 4 и так далее. Расширители будут занимать позиции в соответствии с желаемым расположением.

В примере 1 расширитель находится в позиции 1, а основной контроллер — в позиции 2. Следовательно, при запуске канала 1 на единственном расширителе в этой конфигурации необходимо нажать кнопку REC.

В примере 4 три расширителя занимают позиции 1, 2, 3, а основной блок P1-M — позиции 4. Следовательно, пользователь должен нажать кнопку REC на канале 1 расширителя 1, кнопку REC на канале 2 расширителя 2 и кнопку REC на канале 3 расширителя 3.

В примере 2 всё немного сложнее, поскольку пользователь не нажимает кнопку REC на основном блоке P1-M в середине. Поэтому пользователь нажимает кнопку REC на канале 1 для первого расширителя, не делает никаких действий для среднего основного контроллера в позиции 2, а затем нажимает кнопку REC на канале 3 для второго расширителя.

Это нужно сделать только один раз, пока вы не сбросите конфигурацию.

Пример 1. P1X>>P1M (слева направо)

P1-X: Нажмите кнопку REC 1-й дорожки и установите ее в положение P1X1 = 1-я позиция
P1-M: Никаких действий не требуется



Пример 2. P1X>>P1M>>P1X (слева направо)

P1-X: Нажмите кнопку REC 1-й дорожки и установите ее на P1X1 (P1-X слева) = 1-я позиция

P1-M: Никаких действий не требуется

P1-X: Нажмите кнопку REC на третьей дорожке и установите ее на P1X3 (2-я P1-X справа) = 3-я позиция



Пример 3. P1X>>P1X>>P1M (слева направо)

Нажмите кнопку REC на первой дорожке и установите ее на P1X1 (первая P1-X слева) = 1-я позиция

P1-X: Нажмите кнопку REC 2-й дорожки. Установите P1X2 (2-й P1-X слева) = 2-я позиция

P1-M: Никаких действий не требуется



Пример 4. P1X>>P1X>>P1X>>P1M (слева направо)

P1-X: Нажмите кнопку REC на первой дорожке и установите ее на P1X1 (первая P1-X слева) = 1-я позиция

P1-X: Нажмите кнопку REC на второй дорожке и установите ее на P1X2 (вторая P1-X слева) = 2-я позиция

P1-X: Нажмите кнопку REC на 3-й дорожке и установите ее на P1X3 (3-я P1-X слева) = 3-я позиция

P1-M: Никаких действий не требуется



Выделение нескольких расширителей в DAW

После выполнения описанных выше шагов необходимо настроить устройства в вашей DAW. Давайте используем Cubase в качестве примера и настроим эти устройства, как в примере 2 (т.е. по одному расширению P1-X с каждой стороны P1-M). Имейте в виду, что Cubase работает с направлением справа налево, а не слева направо (именно в этом порядке мы указали идентификаторы контроллеров расширения).

Конфигурация будет выглядеть так;

Mackie Control : iCON P1X3 (P1X справа)

Mackie Control2: iCON P1M (в центре P1M)

Mackie Control3: iCON P1X1 (P1X слева)

В примере 3, т.е. 2x P1-X слева и P1-M справа, это будет выглядеть так;

Mackie Control : iCON P1-M (справа)

Mackie Control2: iCON P1X1 (в центре P1-X)

Mackie Control3: iCON P1X2 (P1X слева)

В Ableton Live настройка расширителей в соответствии с вашими собственными требованиями будет немного отличаться, поскольку DAW работает слева направо (верхний вход — это левая сторона).

Используя тот же пример (Пример 3), в Ableton Live конфигурация будет выглядеть примерно так;

Mackie Control XT: iCON P1X1 (слева)

Mackie Control XT: iCON P1X2 (в центре)

Mackie Control: iCON P1-M (справа)

Вам необходимо выполнить действия, описанные в этом разделе, только один раз, пока вы не измените свою конфигурацию.

Если у пользователя есть два устройства P1-X по обе стороны от основного устройства P1-M (как в примере 2 на предыдущих страницах), большинство DAW будут использовать Mackie Control 1 и 3 для расширителей и Mackie Control 2 для основного устройства P1-M, поскольку два расширителя занимают позиции 1 и 3, а P1-M находится посередине — в позиции два.



Позиция 1
установить
нажатием
REC на Ch1

отображ. в
DAW как
P1-X1

Установите положение через DAW как Mackie Control (1 или 3 в зависимости от того, работает ли DAW справа налево или слева направо) или Mackie XT (если не используется Pro Tools, который использует HUI)

Позиция 2
Не установл.



отображ. в
DAW как
P1-M

Установите позицию через DAW как Mackie Control 2, поскольку P1-M находится во 2-й позиции.

Позиция 3
установить
нажатием
REC на Ch3

отображ. в
DAW как
P1-X3

Установите положение через DAW как Mackie Control (1 или 3 в зависимости от того, работает ли DAW справа налево или слева направо) или Mackie XT (если не используется Pro Tools, который использует HUI)

Некоторые DAW используют «Mackie XT», а для основного контроллера — только «Mackie Control». Поэтому конфигурация, использованная в примере 2, будет реализована путём добавления двух расширителей в качестве двух экземпляров «Mackie XT» для расширителей в позициях 1 и 3. Они могут быть обозначены как Mackie XT1 и Mackie XT2, а для основного блока P1-M в позиции 2 — как «Mackie Control».

Имейте в виду, что некоторые DAW работают слева направо или наоборот, как описано в примере напротив. В Cubase (где работает справа налево) первый добавляемый расширитель (как Mackie Control 1) в примере выше будет находиться в третьей позиции (т.е. P1-X3). Средний блок будет отображаться в Cubase просто как P1-M (без цифр «X», поскольку это не расширитель). Он будет добавлен как Mackie Control 2. Расширитель слева от основного блока будет добавлен как Mackie Control 3 как P1-X1 (первая позиция).

Запуск P1-X для повседневного использования

Сначала запустите контроллер(ы), затем iMAP, а затем DAW. Это позволит iMAP напрямую взаимодействовать с оборудованием.

iMAP взаимодействует только с оборудованием и не взаимодействует с другим программным обеспечением, что обеспечивает высокую скорость передачи данных без помех со стороны вторичных факторов.

iMAP действует как своего рода «мост» между основным блоком P1-M и любыми используемыми вами расширителями P1-X, обеспечивая согласованность. Функция «Блокировка», например, при использовании совместно с расширителем P1-X, будет работать как положено. Если iMAP не подключен, она не будет работать.

Конечно, если вы планируете вносить какие-либо изменения в программирование функций, iMAP должен работать одновременно с оборудованием P1-M.

Наконец, причина использования последовательности «Контроллер, iMAP, DAW» заключается в том, что MIDI-порт 4 используется программным обеспечением iCON Pro Audio (iMAPTM) для смены трёх используемых DAW, обновления прошивки и программирования 16-панельного сенсорного экрана P1-M с функциями по вашему выбору. Этот порт нельзя использовать для подключения других устройств.

К сожалению, некоторые DAW автоматически пытаются занять порт 4 при запуске, что препятствует корректной работе iMAP. Поэтому iMAP необходимо включать до DAW и после контроллера, чтобы убедиться, что он занимает этот MIDI-порт и правильно подключен.



Запомните

Всегда при запуске P1-X

Шаг 1: Контроллер

Шаг 2: iMAP

Шаг 3: DAW

Не забывайте делать паузу между каждым шагом, чтобы убедиться, что каждый из них загружен правильно.

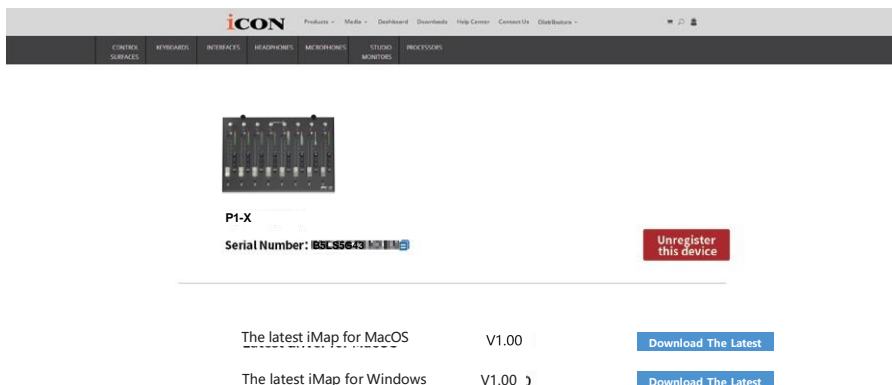
Установка iMap на Mac

Зарегистрируйте свое устройство и посетите свой персональный центр пользователя по адресу www.iconproaudio.com

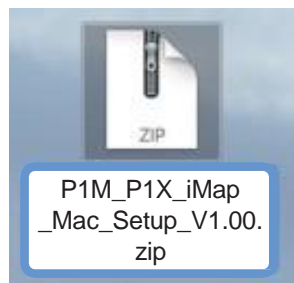
После загрузки файла нажмите на него, чтобы начать процесс установки. iMAP также будет доступен на странице продукта по адресу www.iconproaudio.com

Совет: Перетаскивая значок «P1-M» в папку «Программы», вы можете создать ярлык «iMap» на рабочем столе вашего Mac.

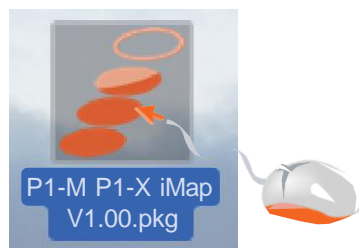
Примечание: Для P1-M и P1-X существует один iMAP — вы можете переключаться между двумя версиями, нажимая на "title".



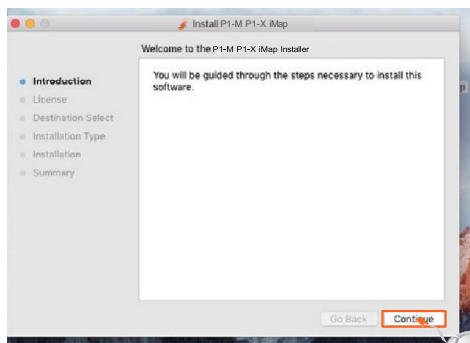
1. Загрузите iMAP (Mac) из Центра пользователя для вашего устройства. (См. раздел 5 «Регистрация продукта ICON Pro Audio в вашей личной учётной записи» для создания Центра пользователя).



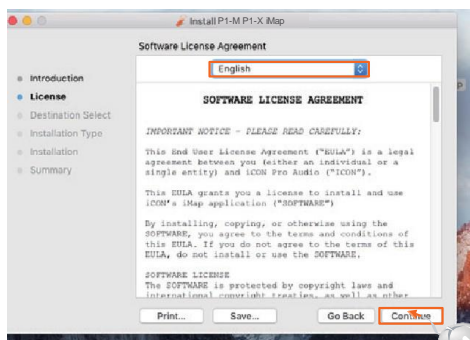
2. Разархивируйте файл, нажав на него.



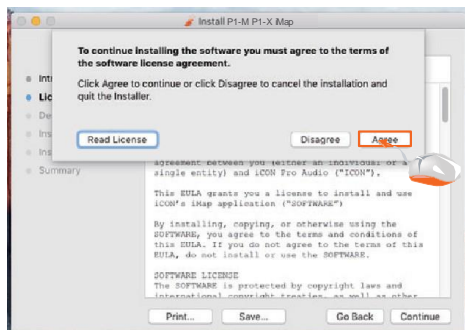
3. Нажмите “Continue”.



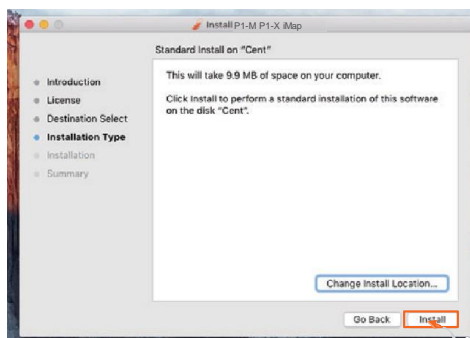
4. Ознакомьтесь с лицензионным соглашением. Нажмите “Continue”.



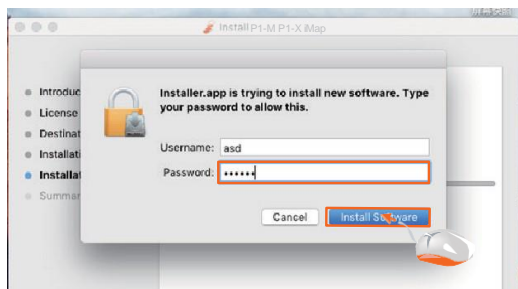
5. Нажмите «Agree», чтобы принять условия лицензии.



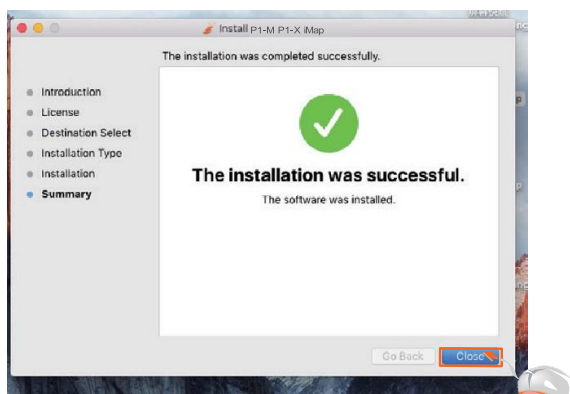
6. Нажмите “install”.



7. Введите имя пользователя и пароль. Нажмите «Install software».



8. Нажмите «Close» после установки программного обеспечения iMAP.



9. Нажмите на ярлык, чтобы запустить iMAP.



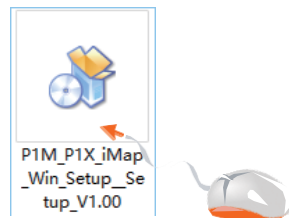
Установка iMap на Windows

Зарегистрируйте свое устройство, посетите свой личный центр пользователя на сайте www.iconproaudio.com и загрузите iMAP. iMAP также доступен на странице продукта на веб-сайте www.iconproaudio.com.

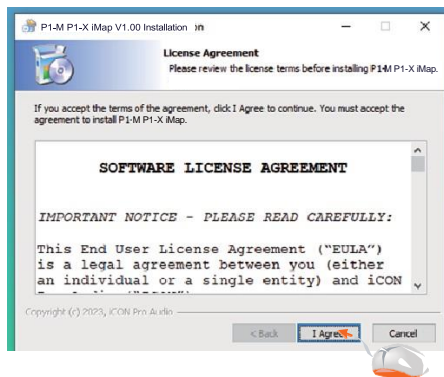
Примечание: Существует один iMAP для P1-M и P1-X — вы можете переключаться между двумя версиями, нажимая "title".

Пожалуйста, следуйте приведенным ниже пошаговым инструкциям для установки программного обеспечения iMap.

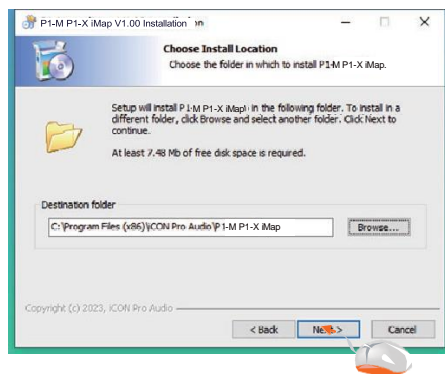
1. Включите свой компьютер.
2. Загрузите iMap с сайта www.iconproaudio.com
После загрузки файла нажмите на него, чтобы начать процесс установки.



3. Появится мастер установки.
Появится мастер настройки, нажмите кнопку "I Agree"

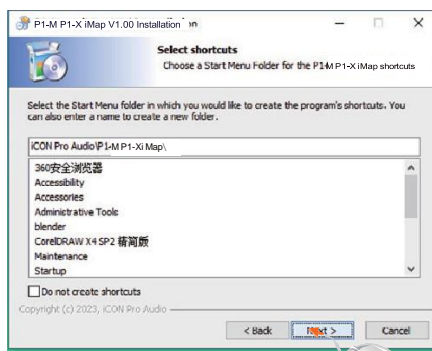


4. Выберите место установки
Выберите предпочтительное место установки iMap или используйте местоположение по умолчанию и нажмите "Next"



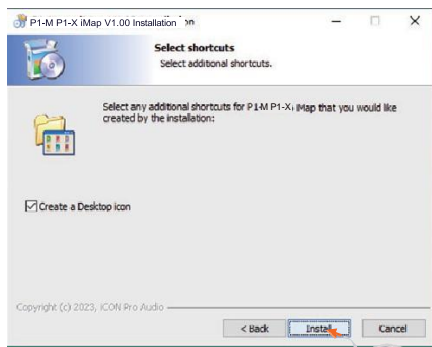
5. Выберите ярлык

Выберите папку в меню «Пуск», в которой вы хотите создать ярлык iMap. Затем нажмите «Next»



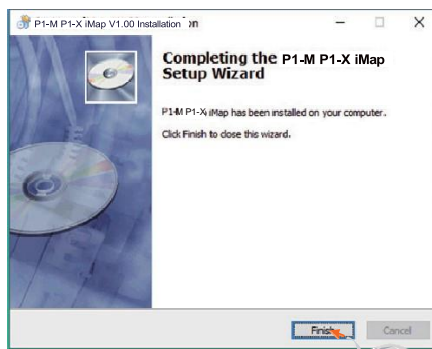
6. Создайте ярлык на рабочем столе

Снимите флажок, если вы не хотите размещать ярлык iMap на рабочем столе; в противном случае нажмите «Instal».



7. iMap™ начнет установку

Установка iMap началась. Дождитесь её завершения. Затем нажмите «Finish».



8. Установка завершена

Нажмите «Finish», чтобы завершить установку программного обеспечения iMap.





Интеллектуальная конструкция нового, высокотехнологичного iMap позволяет пользователям вносить изменения в режиме реального времени.

Обратите внимание: для смены программируемого контроллера необходимо нажать на название iMAP. Чтобы изменить программирование P1-X, нажмите на название P1-M, чтобы изменить его на P1-M, и наоборот.

Отправка собственных MIDI-сообщений

Вы можете настроить значения «Pitch», «Note», «CC», «Channel» и «Message» для MCP, а также «Value 1», «Value 2» и «Function» для HUI в зависимости от элемента управления. Результаты будут мгновенно переданы на P1-X! Пользователи могут использовать iMAP для программирования собственных MIDI-сообщений как для фейдеров, так и для поворотных энкодеров (кнопки скрыты под сенсорным экраном основного блока — подробности см. в руководстве).

На iMAP щелкните правой кнопкой мыши переключатель, чтобы «Reset all to user default» (пользовательские значения, заданные с помощью кнопки «Save all as user default») или «Reset current to factory default» (исходное значение текущего режима DAW), если вы решили, что больше не хотите сохранять свои настройки сопоставления

Clear current button
Remove current DAW
Reset to user default
Reset to factory default

MIDI.

Обратите внимание, что при использовании Bitwig щелчок правой кнопкой мыши по любому энкодеру и выбор пункта «restore to default» приведёт к тому, что все переключатели (и сенсорный экран на главном блоке) вернутся к своим первоначальным значениям.

Аналогично, выбор альтернативной DAW (кнопки DAW 1–3) «перезапишет» любое пользовательское 24-программирование на выбранную DAW.

Использование виртуальных инструментов

Некоторые пользователи предпочитают использовать контроллеры DAW для управления параметрами виртуальных инструментов. Следует сразу отметить, что это полностью зависит от DAW и виртуального инструмента. Некоторые виртуальные инструменты имеют ограниченную (а иногда и вовсе не имеют) функциональность.

Существуют различные значения CC, которые можно запрограммировать, например, CC1 (модуляция) и CC11 (экспрессия) — наиболее часто используемые параметры.

Обратите внимание, что параметр «вибрато» не имеет значения CC, и если этот параметр является функцией виртуального инструмента, которым вы хотите управлять, вы можете настроить его с помощью MIDI Learn. Инструкции по MIDI Learn можно найти в руководстве к вашей DAW.

Обратите внимание, что некоторые виртуальные инструменты имеют ограниченные возможности получения данных от стандартных или универсальных внешних контроллеров.

Обратите внимание, что джог-колесо на P1-M можно использовать для управления параметрами плагинов, эквалайзеров и инструментов без необходимости специального программирования. Для этого достаточно нажать кнопку «Фокус» и навести курсор мыши на нужный параметр. Это потенциально чрезвычайно полезная и мощная функция, которая к тому же очень проста и удобна в использовании! Обязательно запомните это!



Другие функции в iMar™



1. Кнопка “Save file”

Нажмите эту кнопку, чтобы сохранить текущие настройки P1-X. Файл представляет собой файл формата «iMar».

2. Кнопка “Load file”

Нажмите эту кнопку, чтобы загрузить ранее сохраненный файл настроек «.iMar» для вашего P1-X.

3. Кнопка “Firmware Upgrade”

Нажмите эту кнопку, чтобы открыть окно обновления прошивки для P1-X. Ознакомьтесь с процедурой обновления прошивки, которая приведена ниже.

Обновление прошивки

Процедура загрузки функциональной прошивки P1-X

ВАЖНО: ВЫБЕРИТЕ НУЖНЫЙ P1-X ИЗ РАСКРЫВАЮЩЕГОСЯ МЕНЮ СПРАВА, ЧТОБЫ ОБНОВИТЬ ЕГО ПРОШИВКУ. ПОЗИЦИИ X1-7 ОПИСАНЫ В РАЗДЕЛЕ «РАСПРЕДЕЛЕНИЕ РАСШИРИТЕЛЕЙ» ДАННОГО РУКОВОДСТВА. ВСЕГДА УБЕДИТЕСЬ, ЧТО ВЫ ОБНОВЛЯЕТЕ ПРОШИВКУ ДЛЯ НУЖНОГО УСТРОЙСТВА.



Внимание: Процесс загрузки прошивки ДОЛЖЕН быть завершен и не прерываться во время загрузки файла, в противном случае прошивка не сможет быть перезаписана.

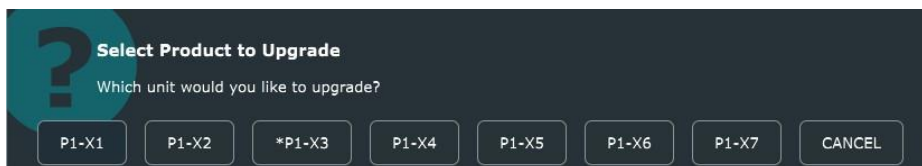


Шаг 1: Подключите P1-X напрямую через порт USB-C. Убедитесь, что все остальные устройства отключены. Выберите устройство P1-X, которое вы хотите обновить. Для успешного выполнения этой операции необходимо предварительно назначить блок P1-X как V1-X 1-7. См. раздел «Распределение позиций расширителей» в данном руководстве.

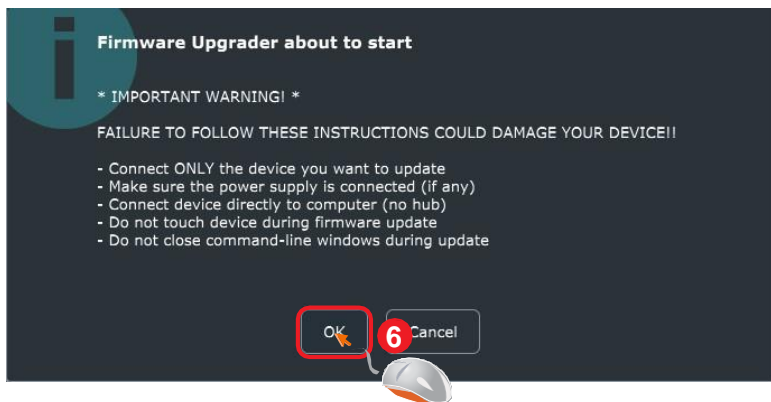


Примечание: Если имя вашего подключенного устройства «P1-X» не отображается в раскрывающемся меню, выберите «USB Audio» в качестве устройства входа и выхода MIDI.

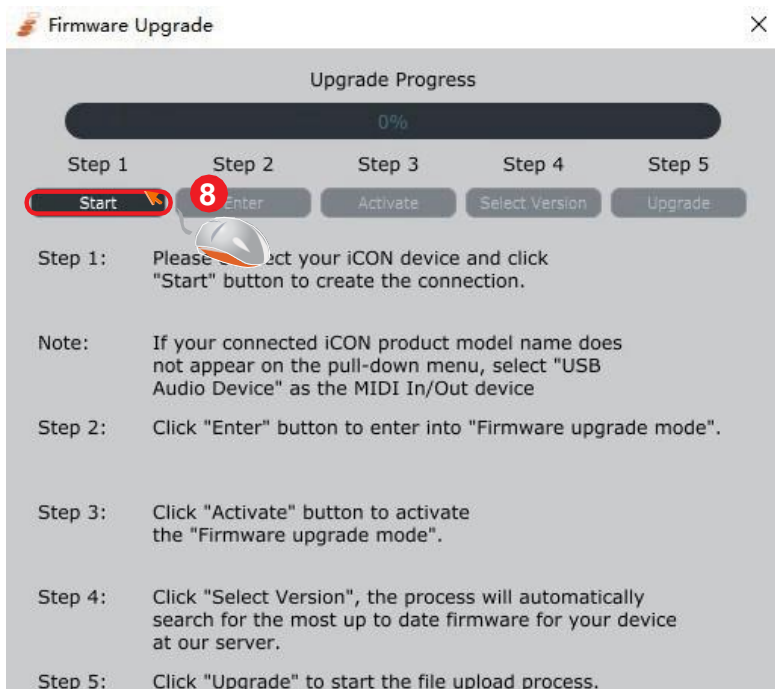
Шаг 2: Если вы выбрали расширитель P1-X в раскрывающемся меню, откроется окно подтверждения. Выбранное устройство будет отмечено символом «*». Нажмите, чтобы подтвердить выбор, или нажмите «Cancel», чтобы вернуться в iMAP.



Шаг 3: Прочитайте предупреждение.

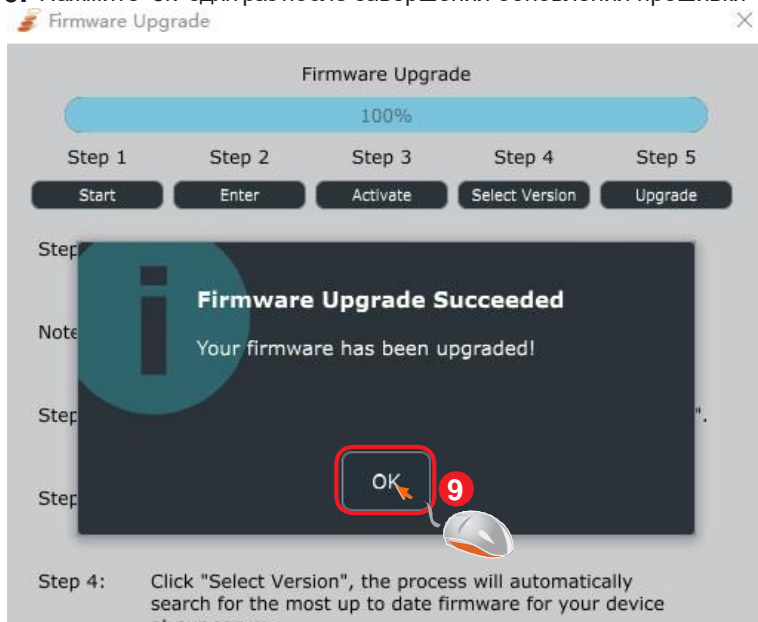


Шаг 4: Нажмите "start" один раз.



Шаг 5: Разрешите завершение процесса обновления прошивки.

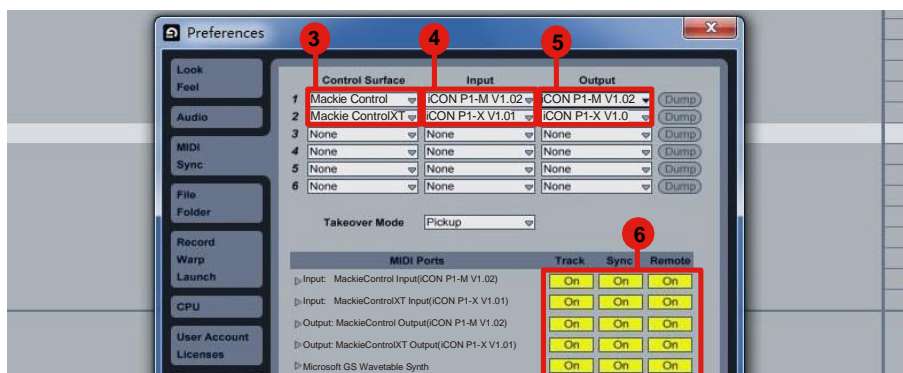
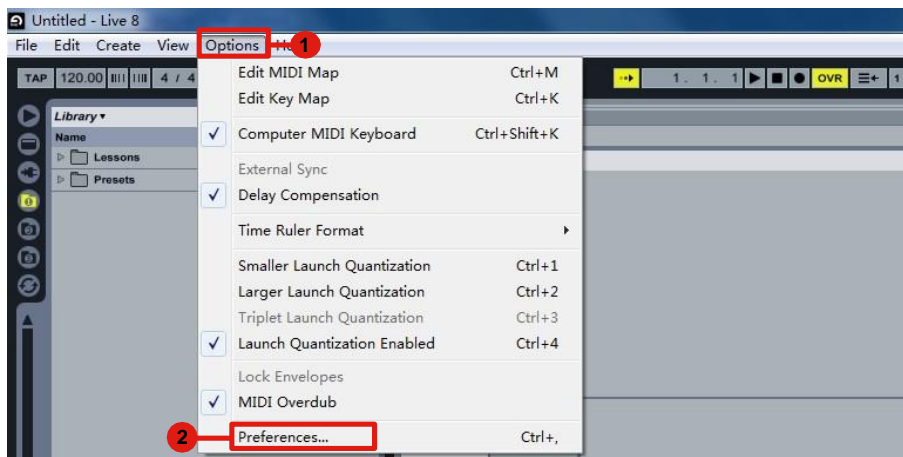
Шаг 6: Нажмите 'ok' один раз после завершения обновления прошивки



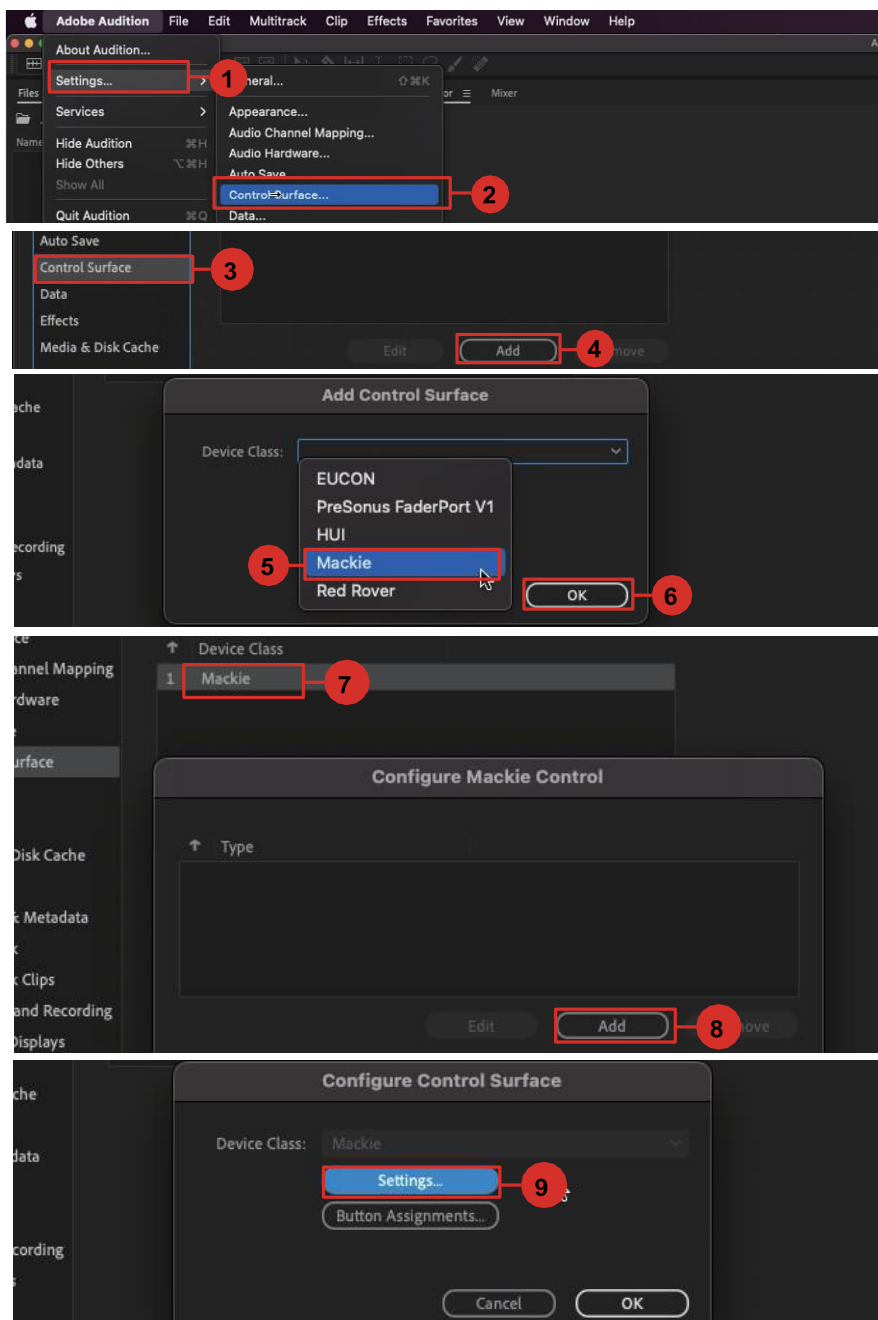
15 золотых правил успешного обновления прошивки

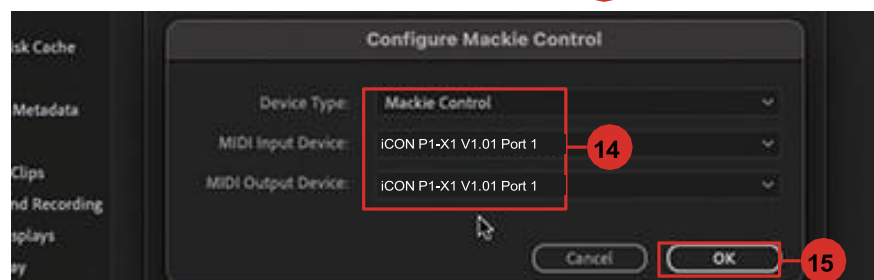
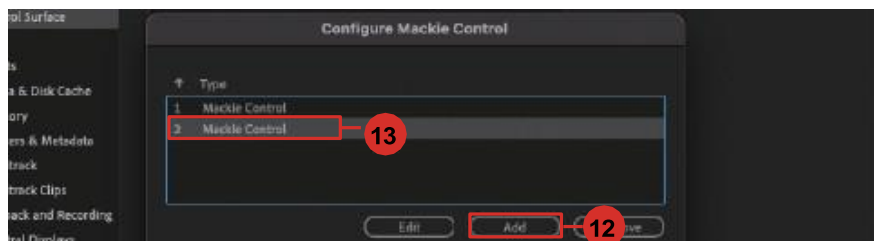
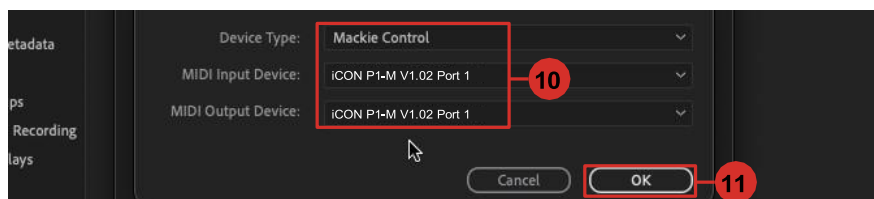
1. Сначала запустите контроллер, а затем iMAP в обычном режиме (без DAW).
2. Не запускайте DAW или другое программное обеспечение во время процесса.
3. Всегда используйте последнюю версию iMAP.
4. Дважды проверьте, что вы обновляете нужное устройство в iMAP.
5. Отключите USB-концентраторы — всегда подключайтесь напрямую.
6. Отключите все остальные устройства/периферийные USB-устройства.
7. Всегда обновляйте по одному устройству за раз — отключите все остальные устройства.
8. Всегда читайте руководство по обновлению вручную.
9. Всегда читайте предупреждения iMAP.
10. Всегда используйте кабели из комплекта поставки.
11. Не останавливайте процесс обновления прошивки после его начала.
12. Не прикасайтесь к устройству во время процесса.
13. Не закрывайте окно командной строки во время процесса.
14. Убедитесь, что на устройство подано достаточное питание.
15. Не торопитесь при обновлении прошивки.

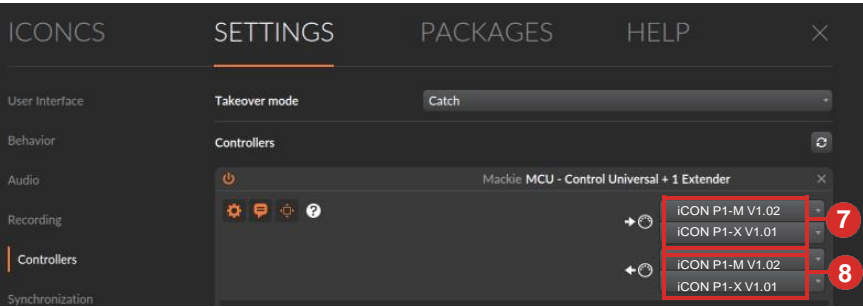
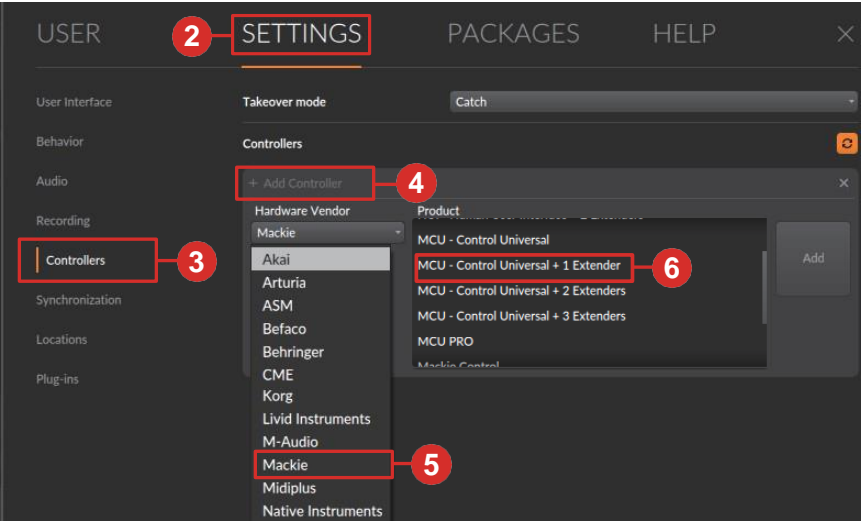
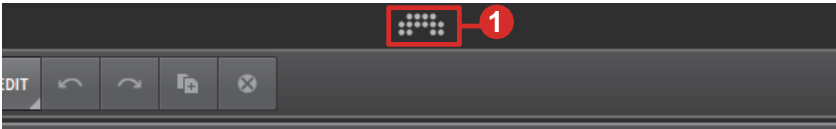
Ableton Live

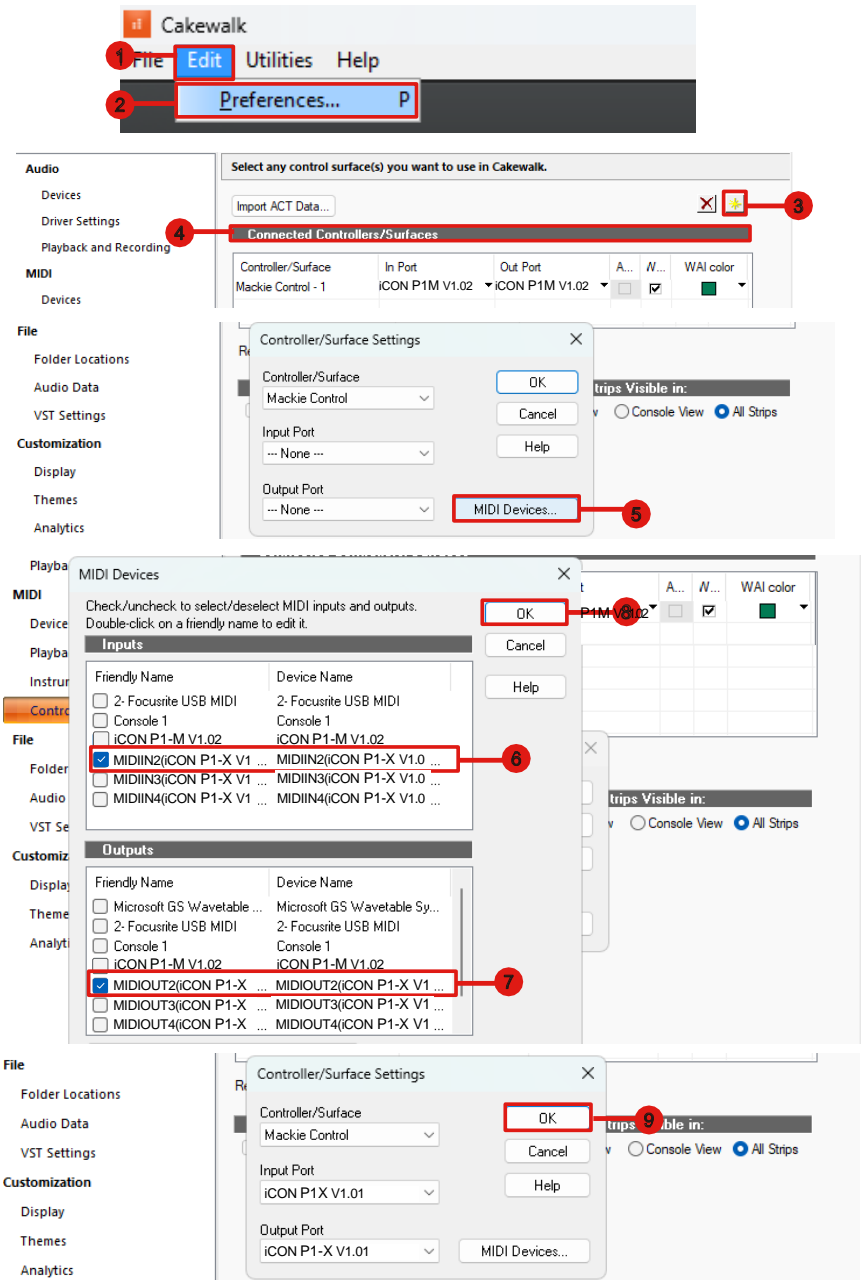


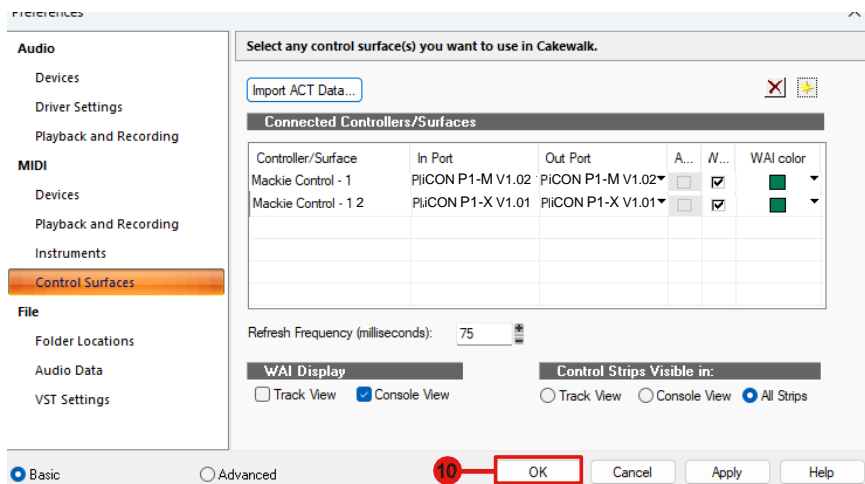
Audition



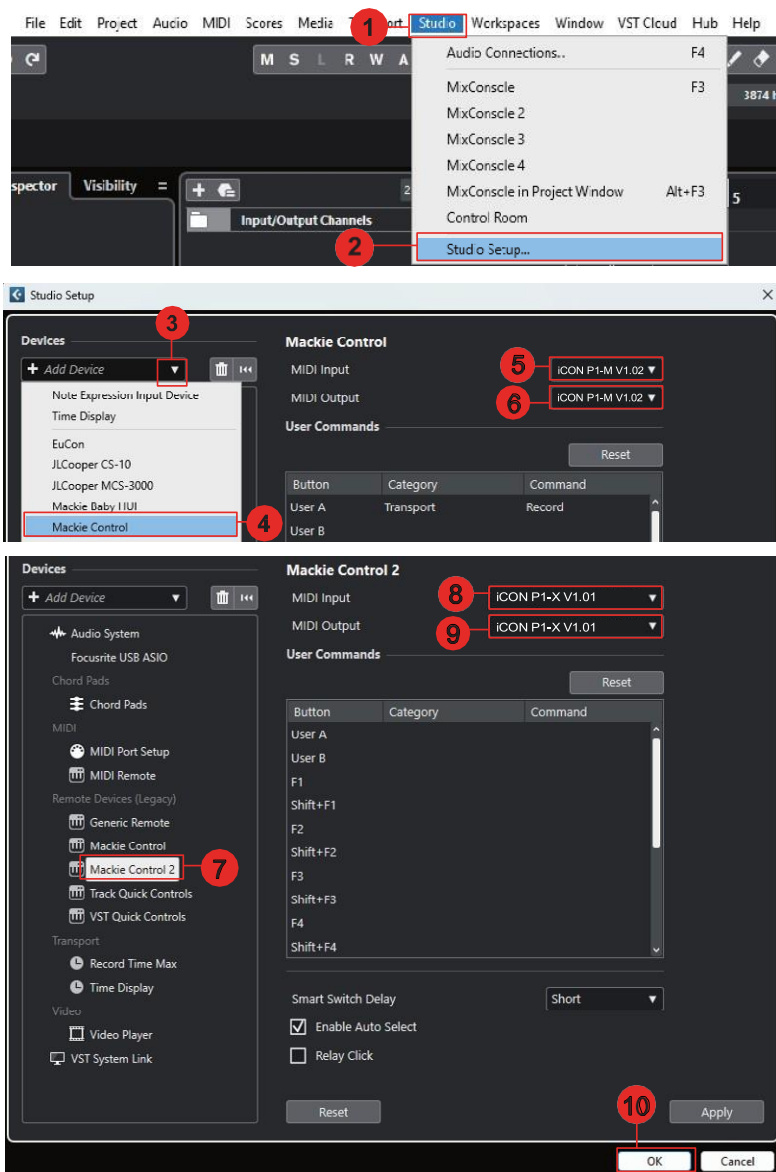




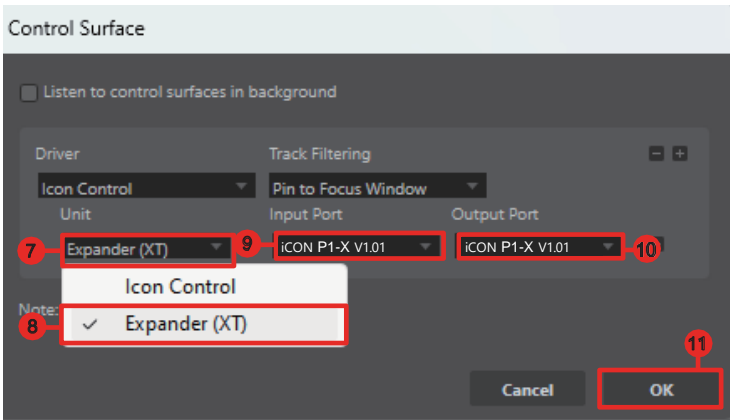
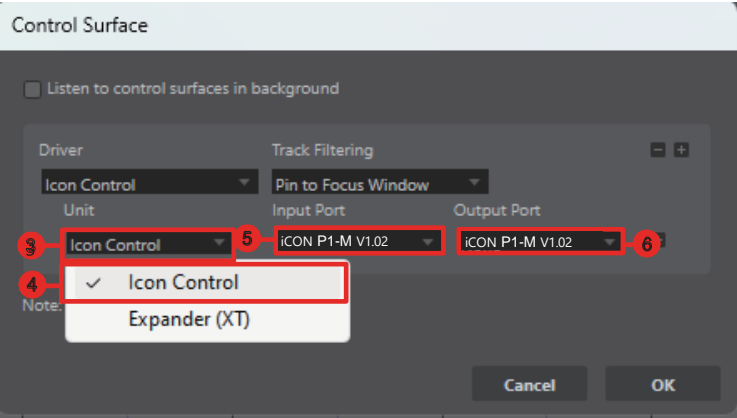
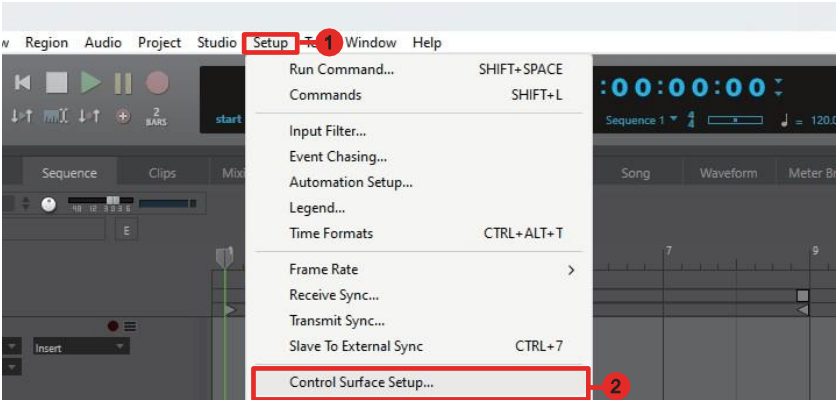


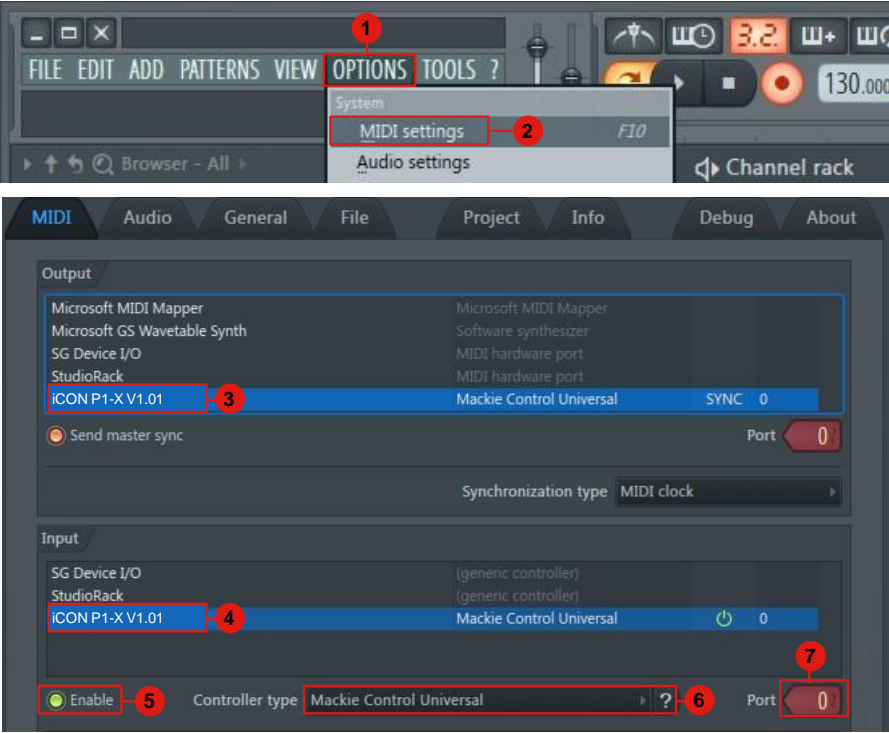


Cubase/Nuendo

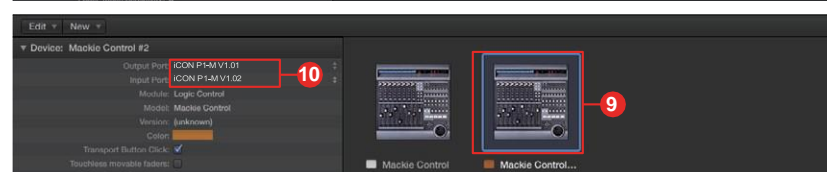
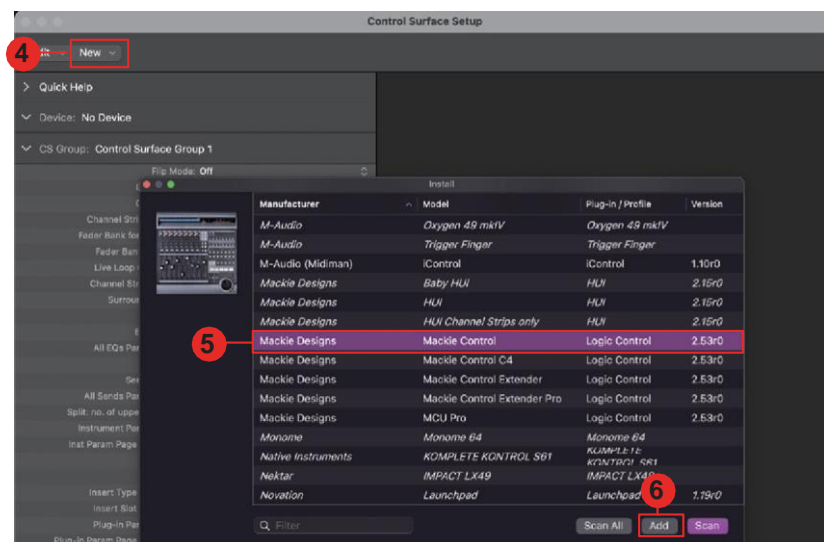
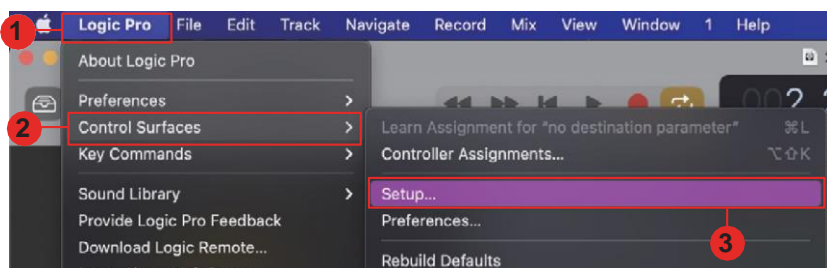


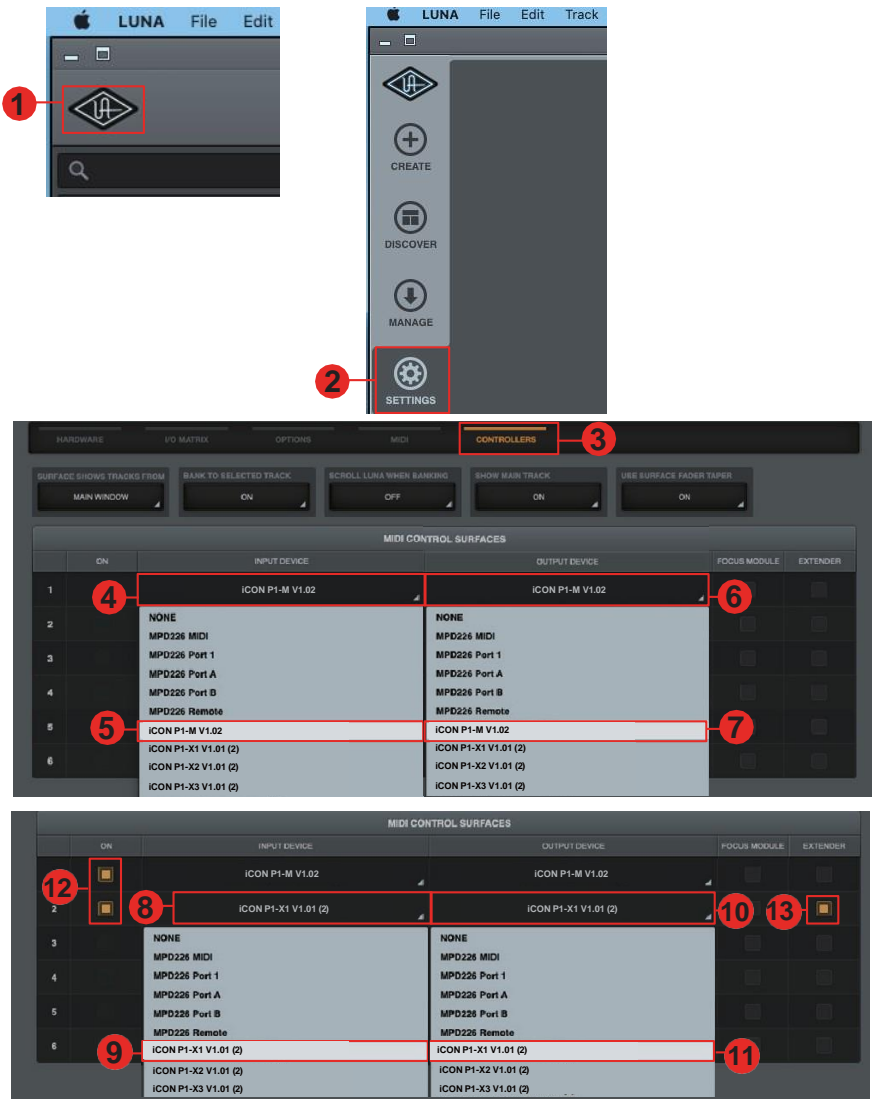
Digital Performer 11



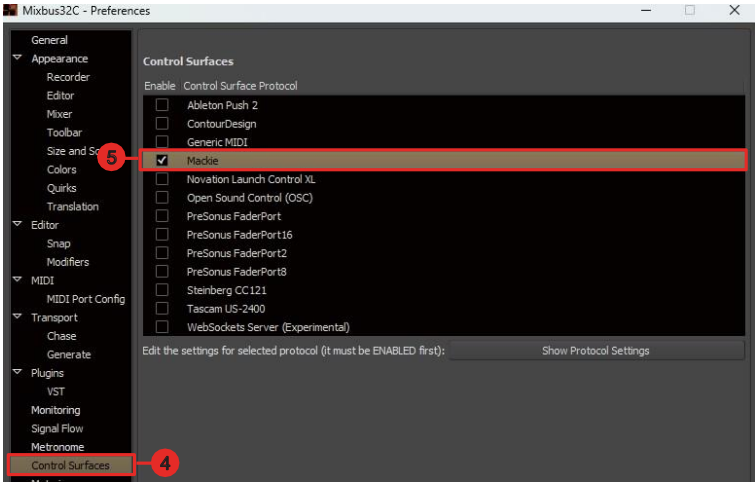
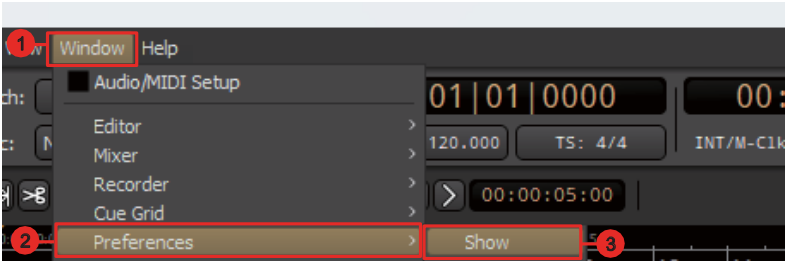


Logic Pro

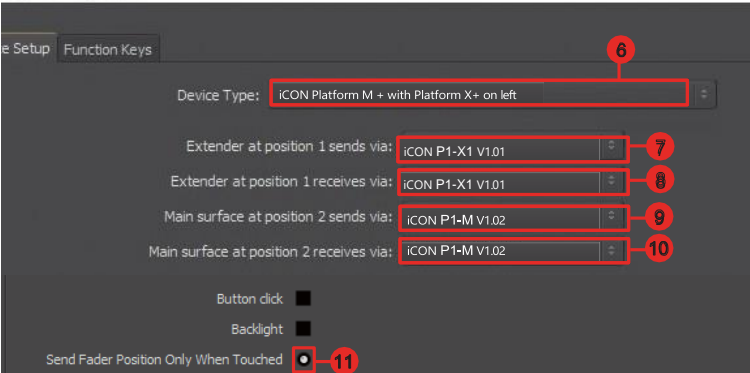




Mixbus 32C

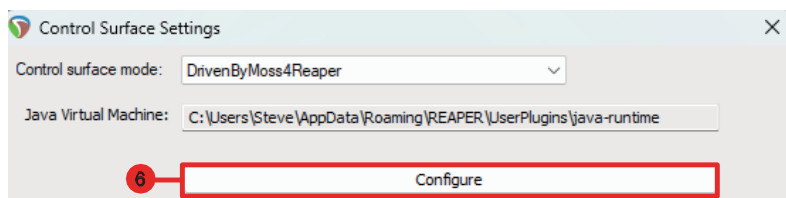
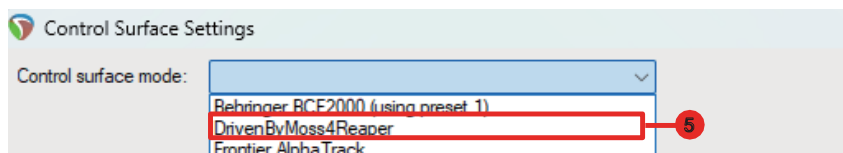
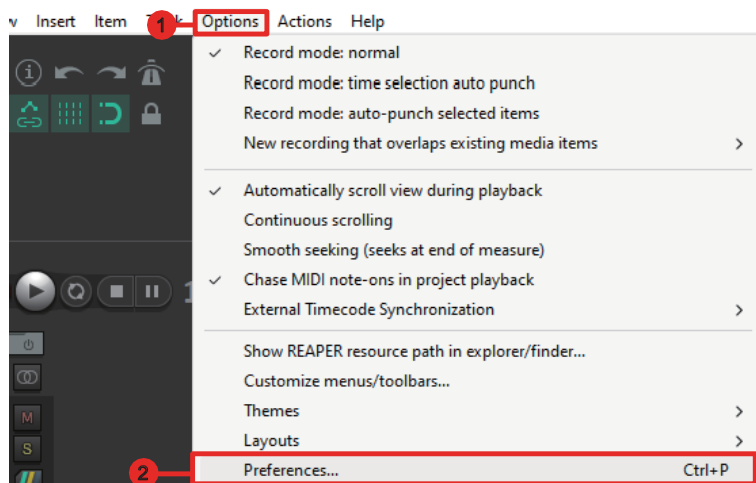


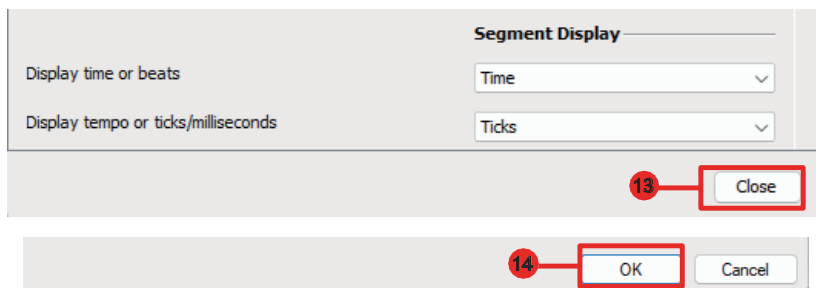
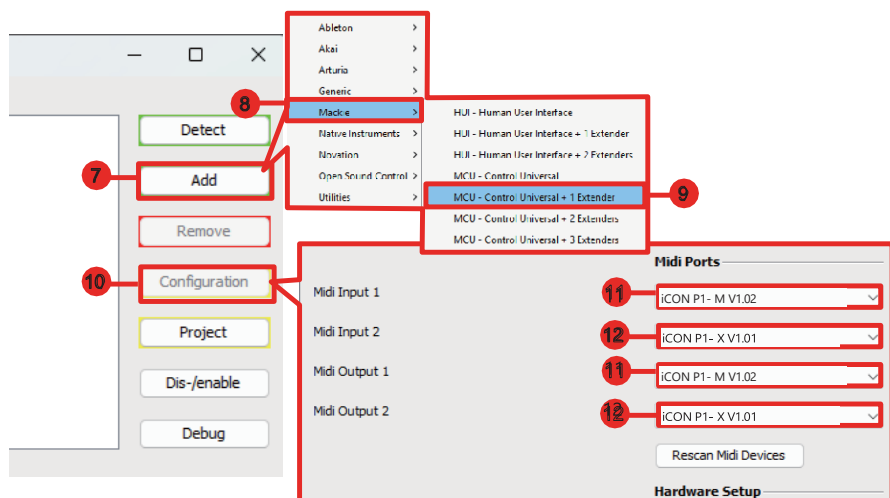
Protocol Settings



The following table summarizes the configuration steps shown in the screenshots:

Step	Action
1	Click the Peripherals... menu item.
2	Select HUI from the dropdown menu for controller #1.
3	Click the Predefined button in the dropdown menu for controller #1.
4	Select P1-X1 V1.01 from the predefined list for controller #1.
5	Select P1-X1 V1.01 in the Send To dropdown for controller #1.
6	Select HUI in the Type dropdown for controller #2.
7	Select P1-M V1.02 in the Receive From dropdown for controller #2.
8	Select P1-M V1.02 in the Send To dropdown for controller #2.





Reason

1. Open the **Edit** menu.

2. Click **Preferences...**

3. Select the **MIDI** tab in the Preferences window.

4. Click **Add manually**.

5. Select **Mackie** in the Manufacturer dropdown.

6. Select **Combo, Extender Left** in the Model dropdown.

7. Click **Combo, Extender Left** in the expanded model list.

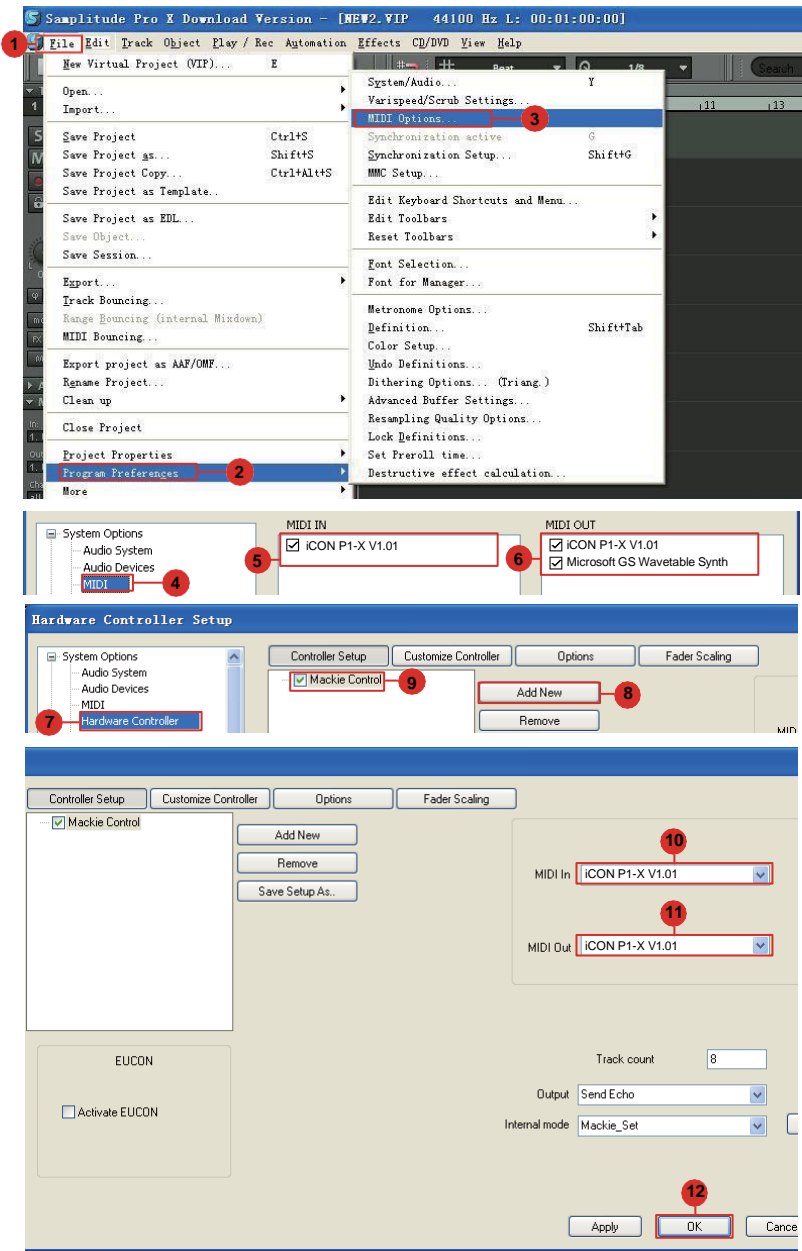
8. Select **iCON P1-M V1.02** for Control Input.

9. Select **iCON P1-X V1.01** for Extender Input.

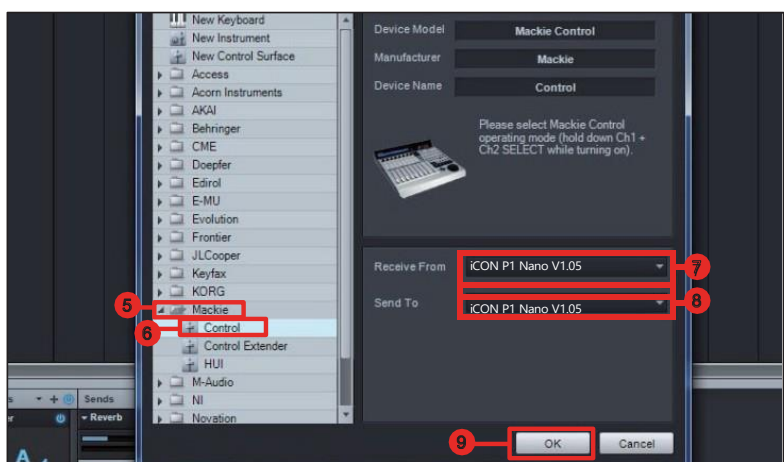
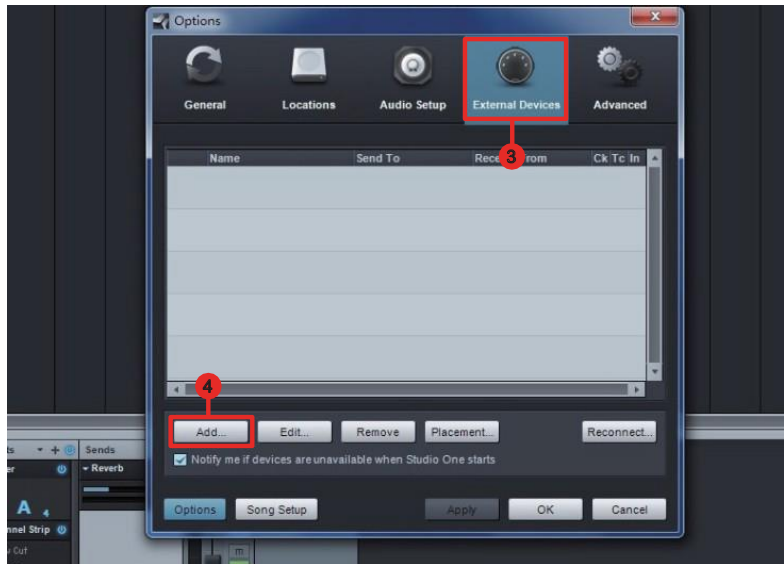
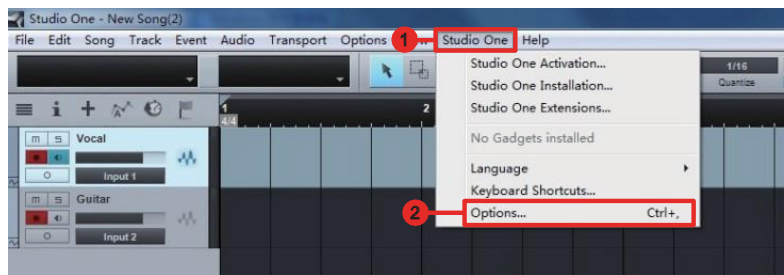
10. Select **iCON P1-M V1.02** for Control Output.

11. Select **iCON P1-X V1.01** for Extender Output.

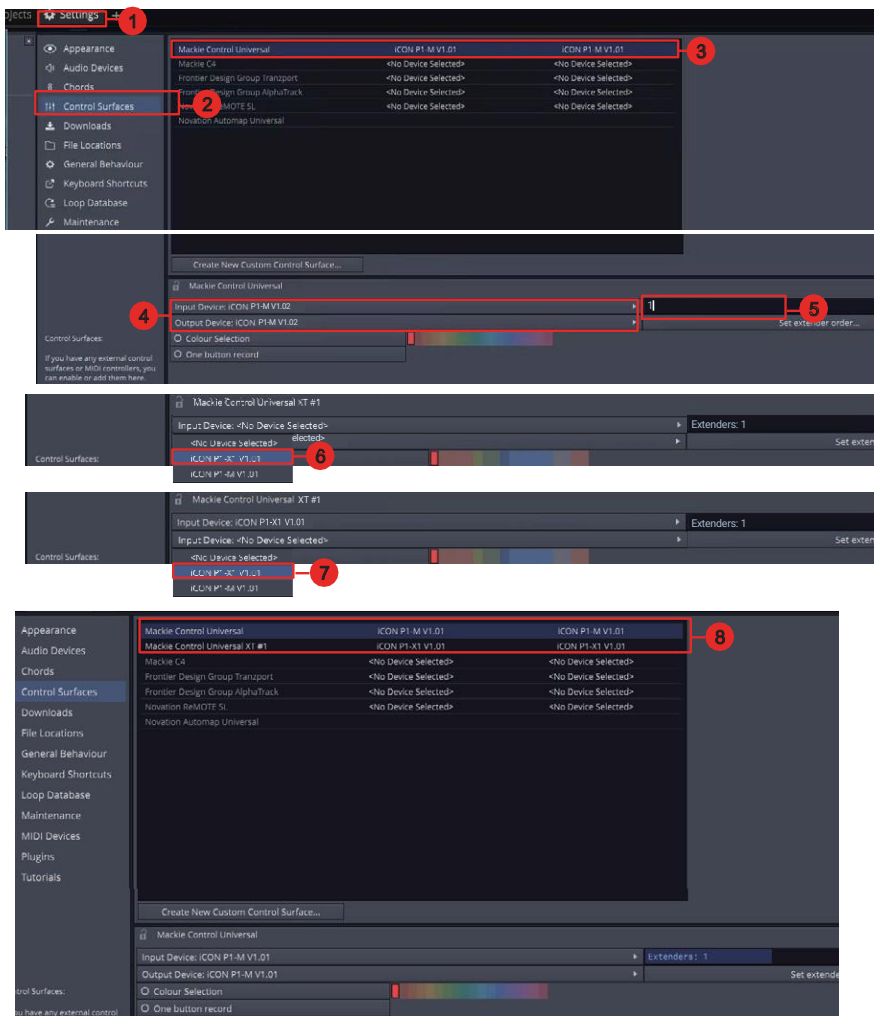
12. Click **OK** and then **Lock Mackie Combo, Extender Left to This Device** in the bottom dialog.



Studio One

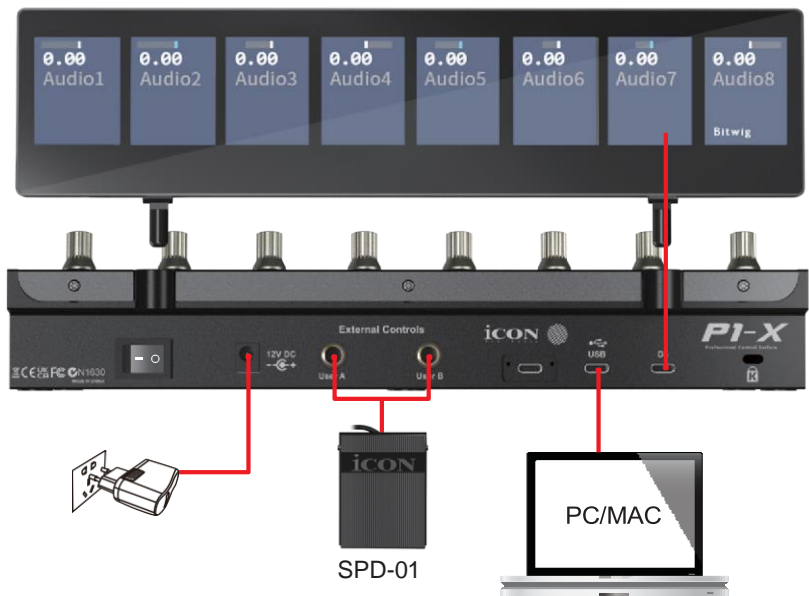


Tracktion Waveform



Аппаратные соединения

D4



Расширяя свой P1-X

D-4 дисплей



Возможности дисплея P1-X можно расширить с помощью блока дисплея D-4.

- Чрезвычайно компактный и прочный
- Чрезвычайно простая установка MIDI-контроллера P1-X DAW с магнитными креплениями — просто вставьте в слот!
- Большой 2-дюймовый TFT-дисплей, отображающий название канала, значения параметров и т. д. для каждого канала
- Цвета каналов отображаются на экране (в зависимости от DAW); чрезвычайно полезно при работе с большим количеством дорожек в проекте, например, гитары — красный, барабаны — синий и т. д.
- Регулируемый угол наклона для различных положений экрана
- Прочная конструкция
- Магнитные крепления
- Подключение через прилагаемый эргономичный кабель USB-C
- Четкий и подробный дисплей
- Нижняя панель, отображающая цветовые режимы каналов DAW. Это полезно, если вы хотите сгруппировать инструментальные треки по определённому цвету (например, гитарные треки — фиолетовые, барабанные — жёлтые и т. д.).*

* на данный момент только несколько DAW поддерживают эту функцию.



P1-X можно расширить не только с помощью очень привлекательного дисплея D-4, но и с помощью дополнительных модулей расширения P1-X!

Как мы знаем, каждое устройство состоит из 8-ми 12-битных фейдеров, 8-ми плавно вращающихся энкодеров и 4-х кнопок на канал, включая «Res», «Mute» и «Solo». Каждое устройство обеспечивает более непосредственное и тактильное управление проектами благодаря 8-ми новым каналам управления, что означает меньшее количество операций по дорожкам и больше возможностей для физического взаимодействия с музыкой!

Устройства P1-X идеально работают в паре с P1-M, обеспечивая ещё более широкие возможности записи и микширования. Больше фейдеров — больше контроля под рукой!



Спецификация

Разъем: в компьютер

USB

Питание:

12V/2. 5A DC

Потребление тока:

2.0 А или меньше

Вес:

1.509 кг

Габариты:

300 x 204 x 61 мм

Сервис

Если ваш P1-X нуждается в обслуживании, следуйте этим инструкциям.

Посетите наш онлайн-справочный центр по адресу <http://support.iconproaudio.com>, чтобы получить информацию, знания и материалы для загрузки, такие как:

1. Часто задаваемые вопросы
2. Загрузки
3. Регистрация продукта
4. Видеоуроки

Очень часто на этих страницах вы найдете решения. Если вы не найдете решение, создайте запрос в нашем онлайн-справочном центре по ссылке ниже, и наша служба технической поддержки поможет вам как можно скорее. Перейдите на сайт <http://support.iconproaudio.com> и войдите в систему, чтобы отправить запрос. После отправки запроса наша служба поддержки поможет вам как можно скорее решить проблему с вашим устройством ICON Pro Audio.

Чтобы отправить неисправное устройство в сервисный центр:

1. Убедитесь, что проблема не связана с ошибкой в работе устройства или внешними системными устройствами.
2. Сохраните данное руководство пользователя. Оно не понадобится нам для ремонта устройства.
3. Упакуйте устройство в оригинальную упаковку, включая картонную коробку и футляр. Это очень важно. Если вы потеряли упаковку, убедитесь, что устройство упаковано правильно. ICON не несет ответственности за любые повреждения, возникшие из-за несоответствия заводской упаковке.

Для получения дополнительной информации об обновлениях посетите наш веб-сайт по адресу: www.iconproaudio.com



<p>天猫官方旗舰店</p>  <p>天猫店iconproaudio旗舰店</p>	<p>抖音号</p>  <p>抖音iCON艾肯</p>	<p>哔哩哔哩</p>  <p>B站iCONProAudio 中国地区用户</p>	<p>微信公众号</p>  <p>微信号iCON-PRO</p>	<p>官方售后QQ</p>  <p>4006311312.114.qq.com</p>
--	--	--	---	--

<p>Twitter</p>  <p>www.twitter.com/iconproaudio</p>	<p>Instagram</p>  <p>www.instagram.com/iconproaudio</p>	<p>Facebook</p>  <p>www.facebook.com/iconproaudio</p>	<p>Youtube</p>  <p>www.youtube.com/iconproaudio</p>
--	--	---	--

<p>Website</p>  <p>www.iconproaudio.com</p>	<p>Support</p>  <p>support.iconproaudio.com</p>	<p>Dashboard</p>  <p>iconproaudio.com/dashboard/</p>
---	---	---

www.iconproaudio.com